

BŘEVNOVAN

ČASOPIS PRO OBČANY PRAHY 6

7,- Kč

ročník 13.

2

2002

**Nový sloupek
O ZDRAVÍ**

Zprávy úřední:

Dopravní studie břevnovské radiály

PROGRAMY

koncertů
v klášteře

Dejvického
divadla

Hotelu
Pyramida
(promítací
sň)

Klubu
Kaštan
v Břevnově

Nová
tradice
školních
zpěváků

Břevnovský masopust 2002 

Historické
fotografie
Břevnovského
klášteře



Oblíbený bílý kůň provázel masopustní průvod v Břevnově, stejně jako dechovka Břevnovanka a desítky lidí. Vpravo členové souboru Mateník, uprostřed v klobouku místostarosta ing. J. Víhan jako c. k. profesor. Podává se grog.



Pan Tomáš Chalupa je místostarostou Prahy 6 a má na starosti bezpečnost a finance. Na masopust chodí v uniformě c. k. policisty, ale jinak je po celý rok v civilu strážcem městské kasy – jak dokládá redakční snímek.



Pro dnešní chodce je dolní část Radimovy ulice v Břevnově zelená plocha s rybníkem Vinckem, ale ještě na začátku 50. let zde byl velký činžovní dům, který uzavíral objekt Vincentina a kapli kajetánů. Vše kromě věže zbořeno, zřízen nově rybník. Foto z r. 1920.

dnes v listě:

Z kláštera

Nové Činy v Břevnově

Kupte mě!

Hotel Pyramida
do dalšího kola

Život v našem regionu

K fotografií na titulní straně:

Pěkné ženy v pěkném prostředí – to byl letošní maškarní živnostenský bál na Ořechovce.

Počasí v lednu 2002

První dvě třetiny ledna byly mrazivé s trvalou sněhovou pokrývkou s maximální výší 15 cm. Poslední třetina ledna byla zcela vyjimečně teplá s max. teplotou 14,2 °C dne 29. 1. Naměřeny maximální teploty, které se do této doby nikdy nevyskytly. Průměrná teplota posledních 6 dní odpovídala teplotě z konce dubna! Celkově byl tak leden teplejší s průměrnou teplotou – 1,1 °C (3,2 °C nad normálem). Minimální teplota byla – 15,5 °C dne 4. 1. Leden byl srážkově podnormální, spadlo 16,3 mm vodních srážek (60 %). Nového sněhu spadlo jen 9 cm.

SM

BŘEVNOVAN

BŘEVNOV
BUBENEČ
DEJVICE
DĚDINA
LIBOČ
PETÁŘNY



POHOŘLEC
RUŽYNÉ
ŘEPY
STŘEŠOVICE
VELESLAVÍN
VOKOVCE

časopis pro občany Prahy 6

První číslo vyšlo v roce 1888

Vydávání obnoveno v březnu 1990

Ročník 13., číslo 2 / 2002

Datum uzávěrky: 7. února 2002

Vydává a tiskne Vydavatelství a redakce časopisu Břevnovan • Adresa: Nad Závěrkou 17, 169 00 Praha 6 – Břevnov • Úřední hodiny: středa 14 – 18 hod. • Povoleno odborem kultury NVP r. č. 50/90 • Rozšiřují prodejny tabáku, potravin aj. • Vydavatel: Mgr. P. Krchov • Redakce: Mgr. M. Krchovová, tel. 3335 8350, 2051 4881 • Grafická úprava: M. Wágner • Foto: Mgr. P. Krchov a M. Wágner • Ilustrace: akad. malíř a sochař Z. Háša a M. Wágner • Sazba: Jeffi • Otištěné názory nemusí být totožné se stanovisky redakce. Za věcnou správnost textů odpovídají autoři článků.

Zpravodajství Břevnovana

• **Z kláštera.** Zimní čas Nového roku a Tři králů vstoupil do baziliky sv. Markéty a mnozí farníci si možná ani nepovšimli, že zatímco dříve při mších drželi se spíše v zadních řadách, nyní sedí blíže ke kněžím a k oltáři.

• **14. ledna** oslaveno bylo při mši svaté tisící deváté výročí založení Břevnovského kláštera. K výročí sloužil převor P. Prokop Siostrzonek za účasti členů řádu z Čech a mnoha lidí a hostů. V interpretaci L. Vodičky zpíváno Bizetovo Agnus Dei, účastníci zpívali svato-vojtěšské písně se závěrečnou naší nejstarší duchovní písní Hospodine pomiluj ny.

• **20. ledna** se v Tereziánském sále od 15 hodin uskutečnilo kulturní vystoupení dětí z Domova Sváté Rodiny. Pořadatelem byla farní cha-

rita. • **27. ledna** od 9 hodin přednesl chrámový sbor při mši svaté latinskou Missu Mundi. Sloužil P. Jiří Pospíšilík. Téhož dne od 15 hodin v Tereziánském sále zněla opera. Účinkovali: L. Greinerová – soprán, A. Sedláček – tenor, s klavírním doprovodem. Na programu byly skladby Verdiho, Pucciniho a Rossiniho.

• **Na Hromnici, 2. února** na svátek uvedení Páně do chrámu v Jeruzalémě, slouženy byly mše svaté v 7 a v 18 hodin. Svěceny svíce.

• **V závěru ledna** na začátku února značně se oteplilo. Z klášterní zahrady se začaly ozývat pěnkavy, sýkorky a kosové, země začala vonět předjařím. Zahrádkáři se začali strachovat o meruňky a bosenské švestky, které brzy vykvétají. Také včely překvapilo a popletlo mnohohodenní výrazné teplo. Řada rojů vylétla, aby se „vyprášila“, z úlů houfně vylétují zvědové obhlédnout jívny a kočičky. Nečekaným probuzením včel se začaly tečit také jejich zimní zásoby. Náš milý páter Jan pozdravil se, vrátil z nemocnice a vše již bude jistě dobré. Jehnědy se natahují a jaro snad za humny. Pochválen buď Pán Ježíš Kristus.



Na Tři krále v našem klášteře, stejně jako v jiných kostelích, měli možnost farníci vzít si domů špetku svícené soli, kousek svícené křídly, sklenici svícené vody a kadidlo, které provázejí křesťanskou rodinu po celý rok.

www.deratizace.com

obraťte se na odborníky: 02 / 33 34 09 44 - 6

• **Řada domů na dvacet let starém sídlišti** v Břevnově, zvaném Oubušek, se obklopila lešením. Dávána nová plastová okna, zateplení, balkony, dlažby.

• **Činy v Břevnově.** V krátké ulici Konecchlumského, kde bývala restaurace Bartossi, se už vystřídala řada nájemců bez výsledku. Nyní tam Číňané otevřeli restauraci nazvanou Stříbrná řeka. Uvnitř stylová výzdoba s velkým akváriem, venku velké červené lampiony. Návštěvníky není vidět.

• **Pod Drinopolem** na Bělohorské 62 je další čínské bistro s podobným interiérem a hned vedle budou zkoušet štěstí další nájemci, kteří zde zřizují kavárnu Felicita. Zda to však odláká hosty z oblíbených okolních restaurací, jako U blého lva, Drinopolu a z Joco baru, se teprve ukáže.

• **Třetí lékárna v Břevnově** před otevřením. K lékárnám v poliklinice a Břevnovské lékárně na Bělohorské přibude v těchto dnech lékárna nová U Sládků. Ale bude se jmenovat U kaštanu. Zatím se hledá lékárník.

• **Kupte mě!** Hotel Praha do dalšího prodejního kola. Na šedesát dopisů zasláno z m. č. Praha 6 případným zájemcům o tento hotel na Hanspaulce. Adresát by měli do konce února předložit nabídku spolu s povídáním, jaký by

měli s hotelem záměr, svoje zkušenosti s provozováním a zárukami, že peníze opravdu mají. Přes veškerou snahu obce se hotel zatím nepodařilo prodat, i když se počítá s výrazně nižší cenou, než je jeho nominální hodnota. Ta činí 2 miliardy korun. Očekává se, že hotel by mohl být prodán za přibližně 600 milionů Kč.

• **Ruzyňští jsou zvědaví.** Na posledním zasedání rady m. č. schváleno výběrové řízení na velký činovní dům v Jinočanské ulici č. 42. Na tuto „okrasu“ své obce Klub přátel Ruzyně mnohokrát poukazoval: je v hrozném stavu a dělá okolí ostudu. Při tom má zajímavou historii. Budova byla postavena v první polovině 19. století jako první vojenský objekt – kasárna – v Ruzyni. Později zde bydleli sezónní cukrováři dělníci ruzyňského cukrovaru, z něhož za první republiky vznikla věznice. Před lety, když byla obec samostatná, zde sídlil obecní úřad a pak už budova jenom chátrala. Nyní je uzavřená, je zde 15 bytů, 2 nebytové prostory.

• **Konečně zase Účko.** U příležitosti 70. výročí otevření nové školy v Břevnově 20. 9. 1931 – vydala dnešní škola J. A. Komenského zvláštní vydání svého školního časopisu Účko, o kterém jsme v minulých letech průběžně psali. V tomto čísle je citováno ze školních kronik,

popsány nejnovější nabídky pro žáky, nechýbí zprávy z pobytu ve Švédsku a anketa Jak škola 3. tisíciletí vidí kantory. 23. ledna proběhl v sále hotelu Pyramida společenský kulturní večer.

• **V sobotu 15. února** konal se v hotelu Vídeň v Suchdole ples ODS za účasti členů a příznivců této organizace v Praze 6.

• **16. a 17. ledna** proběhlo v novém sále a v jídelně ZŠ Norbertov obvodní kolo školních zpěváků Prahy 6. Soutěže se zúčastnilo 40 dětí, a je možné, že na Norbertově založili novou pěknou tradici. Soutěžilo se v šesti kategoriích. Z prvků zvítězila Alenka Navrátilová ze ZŠ Norbertov, v kategorii 2. a 3. tříd Ondřej Lebeda ze ZŠ Hanspaulka, ze 4. a 5. tříd byla určena hned tři první místa: Anna Pilařová a O. Procházka ze ZŠ Emmy Destinové a J. Lebeda ze ZŠ Hanspaulka. V kategorii 6. a 7. tříd zvítězila Lucie Tisonová ze ZŠ Hanspaulka, v kategorii osmiček a devítek dvě první umístění – Mariana Synková a Hana Slavíčková, obě ze ZŠ Hanspaulka. V těchto kolech byly zpívány národní písně. V kategorii Muzikál s moderními písněmi zvítězil syn známého hudebníka Vojtěch Havelka ze ZŠ Norbertov. Byla to vel-

pokračování na str. 4

Zahradnické centrum *Ch*

prodej celého zahradnického sortimentu, květiny, keramika, zahradnické potřeby a nářadí, hnojiva, postřiky, semena, hlízy, cibule, ovocné a okrasné stromy a keře.

Otevírací doba:

Po – Pá: 8.00 – 18.00 hod.

Sobota: 8.00 – 16.00 hod.

Neděle: 9.00 – 16.00 hod.

Střešovická 47, 162 00 Praha 6

Tel./fax: 02 / 35 35 10 32

HYGIENICKÁ A TECHNICKÁ
SPRÁVA OBJEKTŮ WSI s.r.o.



DERATIZACE
DEZINFEKCE
DEZINSEKCE
VYKLÍZENÍ PŮD A SKLEPŮ

www.wsi.cz

VÝŠKOVÉ, STAVEBNÍ
A POKRÝVAČSKÉ PRÁCE,
ZÁBRANY PROTI HOLUBŮM

JASELSKÁ 36, PRAHA 6

02 / 3334 09 44

EKO-PATROL

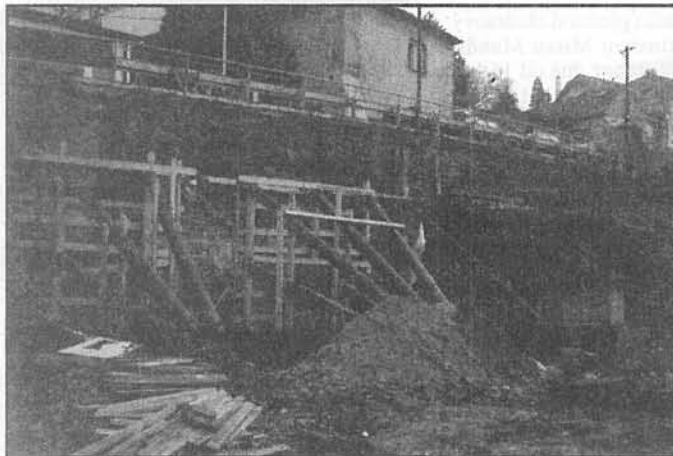
Papírenská 12, 160 00 Praha 6

- * odvoz odpadů a sutí kontejnerovými vozy LIAZ, AVIA, sklápěče MULTICAR
- * likvidace černých skládek
- * úklid komunikací a ploch, údržba komunikační zeleně

Dispečink, nepřetržitá služba:

Dispečink: 02 / 333 20 311

Mobil: 0601 / 220 096



Po rozhoření několika domů v ulici Nad Hradním vodojemem ve Střešovicích hrozilo sesutí protějšího svahu i s domy. Musely být ihned provedeny vrty 12 m hluboké, vsazeny piloty a stavěna nová betonová opěrná zeď. Práci provádí firma Liga Servis a má být hotova letos na účet Magistrátu.

**Malování, lakování
Úklid po malování
Sestěhování,
nastěhování
nábytku**

Rozpočty zdarma,
realizace i o víkendech

**Zimní slevy 15 %
Pro důchodce 20 %**
Nabídka platí do 15. 3. 2002

Stavební úržba Jaroš & Slavík
Jaselská 31, Praha 6
e-mail: jaros.jaros-slavik.cz
Tel.: 2431 7768, fax: 2431 4641
0602 382 344, 0603 417 751

**JÚ, PŮ, MZDY,
rekonstrukce účetnictví,
daňové poradenství,
odklad daně
NABÍZÍ**

daňová a účetní kancelář
0602 / 161 862

**Švédka
koupí byt**

1 + 1 až 3 + 1 v Praze
osobní či družstevní

**platí hotově
jen seriózně**

prostřed. AIR - nemovitosti
Tel.: 02 / 227 191 34,
0608 / 969 421
E-mail: air-reality@iol.cz
Bořivojova 54, 130 00 Praha 3

pokračování ze str. 3

mi pěkná akce na podporu poněkud ostrakované hudby výchovy.

● **Ze spolku.** Nečekaný úraz si přivodila známá členka živnostenského spolku paní Helena Kučířková. Na procházce se psem ve Hvězdě škobrtla, upadla a pádem si zlomila ruku.

● **ZPRÁVY ÚŘEDNÍ (B. c. Martin Šalek)** Stanovisko Prahy 6 k dopravní studii břevnovské radiály. Rada m. č. Praha 6 požaduje urychleně připravit a realizovat břevnovskou radiálu. Radní zároveň potvrdili svůj nesouhlas s rozšiřováním Karlovské ulice pro byt i dočasnou funkci radiálního propojení silničního a městského okruhu. M. č. Praha 6 zažádala v roce 2000 o změnu územního plánu hl. m. Prahy tak, aby realizace břevnovské radiály byla zařazena do závazné části územního plánu před rokem 2010. Zastupitelstvo hl. m. Prahy schválilo zařazení této změny do seznamu pořizování změn a útvary rozvoje města zadal zpracování „Dopravní studie břevnovské radiály“. Tato stu-

NÁBYTEK

SONA
Praha, s. r. o.

prodejna
Praha 6
Kafkova 18
tel.: 3334 0241

**KUCHYNĚ
NOVÉHO STYLU**

- výroba podle přání zákazníka
- výhodná cenová nabídka
- sektorová řada
- zakázková služba
- služba architekta, montáž
- drátěný program

Otevřeno:
od 10.00 do 18.00 hodin

Zvláštní nabídka:

**Rohové lavice - 2000 Kč
Stoly - 1000 Kč**

die se stane po projednání podkladem pro pořízení požadované změny. Břevnovská radiála představuje důležitou spojnicí budovaných okruhů (městského a silničního) procházejících m. č. Praha 6 a m. č. Řepy. Její realizace přinese významné zklidnění dopravy v oblasti Malého Břevnova.

● **Zrušení výběrových řízení** na pronájem dvou domků ve Střešovicích. Rada zrušila výběrová řízení na pronájem nemovitostí čp. 96 a 79 ve Starých Střešovicích, dosud neoprávněně obývaných dobročinným spolkem Medáků. Po zrušení těchto výběrových řízení budou na jednopodlažní rodinné domky vypsána výběrová řízení nová. Důvodem toho je, že spolek Medáků neumožnil zpřístupnění zástupcům SNEO v uvedených objektech, přestože byla předem domluvena prohlídka objektů. Zástupce spolku Medáků na schůzku údajně zapomněl. Po telefonickém připomenutí se zástupce spolku dostavil, nicméně s odůvodněním, že v obou protiprávně obsazených objektech se „normálně“ bydlí a bez souhlasu těchto bydlících nelze zasahovat do jejich soukromí, a tak u objektu č. p. 79 byl zpřístupněn pouze dvůr. Zájemci o prohlídku a výběrové řízení tak odešli s nepřízenou.

● **(E. M.) V prvním týdnu** prosince opravovala Technická správa komunikací vymleté výmoly v ulici Sbíhavá I a Sestupná. Oprava se stihla těsně před započetím mrazů a sněhu. Oprava byla provedena na vytrvalou intervenci aktivistky ODS Liboc paní Obradovičové.

● **Vytrvalý škůdce** se objevil u libockého kostela, kde má ODS starou a často poškozovanou vývěšni skříňku. V listopadu a prosinci se stala tato skříňka místem zájmu pro člověka, který každý den nelenil a ihned po vysazení novým obsahem tiskoviny strhl. Někteří členové ODS uvažují o instalaci kamery, aby byl tento škůdce odhalen.

● **15. prosinec** byl dnem zahájení bruslení na Libockém rybníku. Potom do Vánoc byly teploty často nad nulou, ale Štědrý den opět přilákal libockou mládež před večerí na bruslení. Návaly sněhu potom bruslení poněkud ztížilo, ale polovina ledna byla opět ve znamení radosti z pohybu na přírodní lední ploše. K tomu je třeba se zmínit, že letošní zima neměla ani jeden případ automobilové havárie na strmém kopci Sestupné ulice.

● **Krátce před Vánocemi** nelenili vlastníci právnické osoby Společenství vlastníků domu Na Petřinách č. 313, aby se shromáždili a vydali úkoly Výboru společenství. Jako hlavní poznatek se uvádí, že brzdou odpoutání vlastníků od původního SBD je orgán státní správy Městský soud, na němž zaregistrování do obchodního rejstříku nevysvětlitelně dlouho trvá. Z věcných bodů možno vysunout schválení plánu oprav na rok 2002 = 56,2 % vlastnických podílů a schválení Domovního řádu na období 1. pololetí = 51,8 % vlastnických podílů. Zamítnut byl návrh na kalkulace záloh plateb na vlastnický podíl.

● **30. 12. den před Silvestrem** bylo na křižovatce Sestupná, Sbíhavá I a II velmi rušno asi po dobu šesti hodin. Filmovalo se zde a herci p. Lábus a p. Kaiser byli v neustálém hereckém zaneprázdnění. Na své si přišli i zvědavci a přesto, že mrzlo, bylo jich neustále dost. Režisér většinu z nich využil do komparsu. Na filmované dějství mělo být vysíláno v TV Nova 19. ledna.

● **„Pomni, abys den sváteční světil“**, komunisty zavržené a demokraty neobjevené Boží přikázání se dostalo na světlo v novém Domovním řádu Společenství vlastníků Na Petřinách 313. V čl. 10 se ukládá v sobotu a neděli omezit práce vyvolávající hluk a prach jen na dobu od 10 do 15 hodin. Ve svátky vůbec tak nedělat.

● **Poslední zpráva.** V galerii Chodba v prím patře budovy Úřadu m. č. Praha 6 v Dejvicích vystavuje břevnovská Škola Hrou své pěkné práce. Na větších a menších formátech jsou barevné výkresy ze života dětí ve škole, dojmy z cest, výletů, nechybí zvířátka, ryby. Než vtrhnete do některé z kanceláří k jednání, potěšte se...

PORTRÉT listu



Ing. Břetislav Halášek z Břevnova

Je po rodičích místní, roky prožil na Octárně a vzpomínky na dnes již neexistující místa popsal v minulém čísle. Však také vzbudily odezvu. Po léta se staral dobrovolně o dětské hřiště a ledovou plochu mezi domy. Je výborný zpěvák a s Pražským smíšeným sborem procestoval svět. Patří k autorům vzácného projektu rekonstrukce a záchranu známé hospody na Pohořelci U černého vola, která dobře vydělává – ale zisk jde na veškerý provoz školy a školky Jaroslava Ježka pro nevidomé děti, která sídlí v sousedství. Budova školy je opravená, je jako nová. To je čin. Pan Halášek je správcem majetku šlechtické rodiny Kolowratů v Čechách, kancelář má na Národní třídě a je, jak jinak – členem Spolku břevnovských živnostníků a podnikatelů.

Naše poznámka

Zima pomalu končí, sníh zmizel jako dým. Však si letos děti užily a jest jim ze srdce přáno.

My starší se už nemůžeme dočkat energií nabitého předjaří, kdy zahrádky a pole voní vůní očekávání. Se zimními radostmi dětí můžeme být spokojeni. Horší je to s místem, kam břevnovské děti chodí sáňkovat. Jezdí na svahu před Břevnovským klášterem v těsném sousedství výpadevé silnice na Bílou Horu.

Od aut je dělí metr, dva. Před lety býval takový pěkný svah vedle břevnovské polikliniky, děti tu bývalo jako mraku, místo bylo nesrovnatelně bezpečnější. Pak se ale zrodil v hlavě jakéhosi pošetlice nápad vysázet zde křoví a bylo po dětské sjezdovce. Děti se neumí bránit, ani nemohou. Najdou si místo jiné a pranic se neohlížejí na nebezpečí. Jenže takové veřejné místo, kam chodí davy dětí a dospělých, by mělo být alespoň trochu zabezpečeno – zábradlím, či jinou pomůckou. Každý bezpečnostní technik by snadno poradil. – Kdyby si na děti před začátkem zimy opravdu někdo vzpomněl. -OV

Karel Voplakal:

Nedělní odpoledne s klienty Domova sv. Rodiny

Nevšední zážitek měli ti, kdo se v neděli 20. ledna odpoledne přišli podívat do Tereziánského sálu benediktinského arcidiecézního ústavu v Břevnově na vystoupení chovanců, resp. klientů Domova Svaté Rodiny. Velké děti tam s nadšením předváděly různá vystoupení.

Bylo vidět, jakou radoost jim působí, že mohou společně zpívat, přednášet různá říkadla a předvádět zábavné scénky; diváci tleskali především vystoupení jejich tanečního souboru v krojích...

Ne každý ví, že Domov sv. Rodiny je charitativním zařízením pro hendikepované osoby postižené zpravidla Downovým syndromem a že Domov má v současnosti sídlo na Petřinách a v Liboci. Na Petřinách působí již od roku 1991, kdy Česká katolická charita převzala a adaptovala objekt zrušených jeslí. Vynikající pověst Domova sv. Rodiny brzy způsobila, že objekt na Petřinách již nestačil zájmu o zapátrání mnoha dalších postižených osob; před více než dvěma roky proto byla uskutečněna náročná přestavba dalšího objektu – dávno zrušené, zchátralé, 200 let staré libocké školní budovy. Postižené velké děti se zde pod vedením instruktorů věnují tvořivé činnosti ve svých chráněných dílnách

(tkalcovské, keramické, truhlářské, výtvarné aj.)

Duší celého díla byla a je sestra Akvina z kongregace Školských sester „de Notre Dame“. Na jejich bedrech spočívá největší břímě sociálních i organizačních záležitostí. Je především její zásluhou, že slovo „Domov“ není pro klienty prázdným pojmem: návštěvník se přesvědčí, že postižené děti se tam opravdu cítí jako doma. Přes svůj pokročilý věk pečuje tato velmi energická a přitom skromná, jemná a svému poslání zcela oddaná řeholnice již deset let vynikajícím způsobem o několik desítek klientů různého věku a různého stupně postižení. Pro své porozumění k trpícím, pro svou obětavost a vynikající výsledky bývá přirovnávána k světoznámé Matce Tereze z Kalkaty. Skutečně po zásluze byla k 28. říjnu r. 2000 vyznamenána prezidentem republiky medailí „Za zásluhy“.



STK • EMISE HOROMĚŘICE



**BEZ
OBJEDNÁNÍ**

♦ motocykly ♦ osobní ♦ nákladní ♦ autobusy ♦ traktory ♦ IDV - dovozy, přestavby



Jistab
STK HOROMĚŘICE
252 62 Horoměřice
Suchbolská 682
- hranice Prahy 6

Po - Pá 6.15 - 18.00, So 8.00 - 12.00

☎ 2097 0079, 2097 0080

Možnost sjednání povinného ručení pro rok 2002.



SLEVY pro:
držitele ZTP,
autoškoly,
TAXI,
záchrannou
službu...

**Další služby
v areálu:**
• Čerpací
stanice
ÖMV
• Autoservis

život v našem
regionu

79let

kynologického
klubu v Břevnově

Nejméně dvakrát týdně můžete v Břevnově potkat Bena, Tomyho, Dira, pěknou Foggi, Mášu, Rittu či Zara a desítky dalších kamarádů, jak si pěkně vykračují, jsou dobré myslí a těší se.

Nejméně dvakrát týdně scházejí se členové kynologického klubu v Břevnově se svými pejsky v jednom zeleném koutě blízko pláně a nedaleko Strahova. Za dobu existence v areálu vznikla přízemní budova s příslušenstvím pro výcvik psů, v budově pak kancelář, bufet a velká společenská místnost, která dýchá starým dřevem a vůní skautských kluboven. Historie kynologického klubu v Břevnově je mnohaletá a má kořeny přímo u vzniku české kynologie. Na konci 19. století byl založen „Zemský spolek pěstitelů ušlechtilých psů v Praze“, který fungoval do války světové a v jejím průběhu prakticky zastavil činnost. Ale již 21. ledna 1919 byl ze zbývajících členů a nových zájemců založen „Klub pěstitelů psů policejních a ušlechtilých v Praze“ a na zakládající schůzi do restaurace U Šramota na Václavském náměstí přišlo čtyřicet lidí. Prvním předsedou se stal Alois Slavík. 30. května 1919 byl založen Čsl. lovecký a kynologický říšský svaz se sídlem v Praze, který sdružoval



všechny dosavadní a nově založené kluby pro chov a výcvik ušlechtilých plemen policejních a loveckých. Zavedena česká kniha rodokmenů kynologického chovu. Po roce trvání měl nový pražský klub již 210 členů a pracovala v něm řada tehdejších odborníků: V. Doucha, Dr. Alfred Just, Karel Podhajský, kpt. četnictva O. Pinkas a jiní. Nebylo tehdy náhodou, že v roce 1921 byl pražským klubem navržen 1. zkušební řád pro výcvik policejních psů, podle kterého se organizovaly zkoušky v celé republice. V roce 1922 měl klub 300 členů a bylo nutné pro administrativní záležitosti organizace přijmout placenou sekretářku. Klub již organizoval na závodišti v Chuchli zkoušky policejních psů, svody, pronajal si na Floře v místech, kde je nyní výstup z metra, pozemek pro základní cvičiště. Instruktorem výcviku byl policejní inspektor Matoušek. Začátkem 20. let si pronajal klub další pozemek na dnešním výstavišti, dále na Pankráci v místech pankráckého kostela, a v r. 1923 zakoupil pozemek Na skalách na Strahově v Břevnově. Původní cvičiště na Floře bylo tímto zrušeno. Jiné cvičiště získali kynologové na klusáckém stadionu na Letné. V roce 1923 je v klubu již 500 členů, vychází odborný časopis a vstupuje v platnost konečné znění řádu, který umožňoval na cvičiště vstup pouze členům, kteří vůči organizaci plnili veškeré povinnosti. V roce 1933 bylo zrušeno cvičiště Na skalách a přemístěno k fotbalovému hřišti, kde je dodnes. Tehdy byla postavena dřevěná klubovna, která nyní slouží jako kůlna. Po 2. světové válce byla postavena nová dřevěná klubovna, jejíž součástí byl byt pro správce. Klubovna sloužila v původní podobě do roku 1988, kdy došlo s ohledem na její havarijní stav k rekonstrukci a opravě. Byl to přínos široké členské základny k blížícímu se 70. výročí klubu. Bylo zde odpracováno 3,5 tisíce hodin, na kterých se podílelo 150 členů. Je třeba připomenout, že v době totality patřila břevnovská kynologická organizace k největším a nejaktivnějším v republice. Do historie se zapsala řada známých výcvikářů – Josef Trpišovský, Miroslav Skála, Václav Vaňha, Josef Rubner, Josef Hyžík, Miroslav Fíla, Václav Schober, Michal Krupička, mezi kynology jsou známa i jména předsedů této velké organizace: Alois Komolý, Václav Vaňha, Václav Schober. V 80. letech měla organizace přes 300 svých členů s množstvím celostátních rozhodčích a figurantů. V 90. letech začala členská základna ubývat, počet členů klesat, vlivem nových existenčních starostí, nedostatku času, jiných zájmů a příležitostí jednotlivých lidí. Přesto si klub uchoval své kvalitní jádro. V těchto letech se břevnovský kynologický klub stal organizátorem nových výročních výstav a výběrových závodů se silnou mezinárodní účastí, které byly a jsou nejlepší v republice. Má to své pozadí. Rozpadem Československa odešla slovenská kynologie a někteří kynologové z jižní Moravy se rozhodli vytvořit vlastní moravský klub v Brně. Tak se stalo, že vznikly dva vrcholové spolky – český, resp. českomoravský s 22 tisíci členy a moravský se třemi tisí-

ci členy, které jsou si rovny ve všem, především při rozdělování peněz ze státního rozpočtu. Připomíná to známé problémy se Slovenskem a nepřineslo to nic kvalitního: mnohdy tak ovlivnilo letité a dobré vztahy mezi lidmi stejného zájmu. Zmizela stará celorepubliková mistrovství, na místo toho byly v letech 1992 – 94 břevnovskou organizací pořádány vrcholové mezinárodní soutěže CACIT Praha a v letech 1995 – 98 mistrovství IPO, v roce 1999 výběrový závod na mistrovství světa FCI. V roce 1995 bylo ještě Mistrovství republiky ve výkonu psů, v roce 1996 – 97 pořádány organizační výběrové závody na mistrovství republiky. V roce 1998 bylo Mistrovství IPO, 13. a 14. října loňského roku znovu pořádáno Mistrovství IPO, která je nyní vrcholnou akcí českého kynologického svazu a dostat se na Mistrovství IPO je cílem každého chovatele, který musí nejprve absolvovat výběrové závody. A to je prvotřídní vizitka neúnavné práce cvičitelů, figurantů, rozhodčích a řadových členů, mnozí z nich s mezinárodními zkušenostmi a visačkami zkoušek 1. a 2. třídy. Od počátku organizované kynologie však vždy zůstává jeden úzký a základní vzorec: člověk a pes, kteří si musí rozumět. Zde také platí, že pro výcvik psa nemá každý vloh, každý nemůže dělat cvičitele nebo figuranta. Mnozí zůstávají upřímnými fandy, jiní se chodí do klubu, kde je výborná parta, alespoň poradit, jak dobře zvládnout svého čtyřnohého přítele. Ing. Stanislav Karlas, mimochodem z Ruzyně a od roku 1988 předseda organizace, říká: „Žádný pes se nenarodí zlý, nicméně člověk, kterému oddané slouží, by měl být za něj plně odpovědný, protože pes jedná pudově a určitě není jeho cílem vyběhnout a někoho zakousnout. Prostředí, ve kterém žije, vytváří jeho charakter a jenom na lidech záleží jeho výchova. Špatně vychovaný pes kazí pověst kynologie.“

Pane předsedo, jak se v té souvislosti díváte na problém tzv. bojových plemen?

„Zákaz bojových psů by byl omyl, ale tito psi musí mít skutečný výcvik a přimlouvám se za to, aby majitelé, kteří si je pořídí a nezvládnou je, byli přísně potrestáni. Bojová plemena se vypěstovala – lidmi – za určitým účelem, aby se využila jejich pozitivita – neohroženost, ryzost a síla. Na zahradě, kde chrání majetek, může takový pes vzbuzovat respekt, ale nesmí na ulici nikoho napadat.“

Břevnovský kynologický klub oslaví v příštím roce 80 let své místní existence. Pozemek, na kterém působí, je v mnohalejším nájmu, obklopen vzrostlými topoly a tvoří příjemnou zelenou oázu.“

Nehrozí zde zastavení velké parcely „vilami snů“ nebo jinými módními návrhy? Jak je na tom klub existenčně?

Ing. Stanislav Karlas: „Nemáme výrazné problémy. V současné době si vystačíme s prostředky, které máme na zkouškovou a závodní činnost. Pokud by třeba mohl být areál jednou náš asi by potíže nastaly, protože víme, kolik stojí v Praze pozemky.“

Několik povzdechů se přeci objevilo. Tak třeba možnost trénovat si v otevřené krajině. Více to pochopí sami majitelé pozemků než myslivci, což považují kynologové za paradoxní, protože sami myslivci musí cvičit psy v přírodě.

Ing. Stanislav Karlas: „Trošku se bojíme nového zákona o volném pohybu psů, což souvisí s možností využívání břevnovské pláň. Chodíme tam organizovaně, protože nelze vše dělat na hřišti. Jinou bolístkou jsou poplatky za psy, které jsou vysoké, ale dříve měli kynologové slevy. Sice se zvažuje v novém zákoně o jejich opětovném zavedení, ale vše je zatím v přípravě fázi. Kdyby se podmínky pro nás zhoršovaly, českou kynologii by to začalo omezovat a poškozovat. Jsme stále vázáni mezinárodním zkušebním řádem a pravidly, která vyžadují možnosti cvičení psů mimo vlastní zařízení, tedy venku ve volné přírodě.“

V úterý a v sobotu odpoledne je na kynologickém cvičišti vždy živo. Lidé přicházejí, zdraví se, hovoří, mezi čtyřnohými živočichy musí existovat podobné pouto, které jen stěží postřehujeme. Žádný pes není hlupák, jen mu třeba nedokážete porozumět. To vám potvrdí každý pejskař v parku. Tady ale máte možnost se přiučit pravidlům výcviku a zacházení se psem. A ten to ocení stejně jako vy. Neboť jak známo, pes stejně jako člověk je tvor společenský.



SLOUPEK ZDRAVÍ – –tentokrát na téma... CHŘIPKA

Nový pravidelný sloupek zdraví začal pro vás připravovat člen živnostenského spolku v Břevnově PharmDr. Zbyněk Čalkovský z Břevnovské lékárny na Bělohorské ulici. – Přistupie...

Známe to všichni – přijdeme domů a místo zasloužené relaxace v teple domova se cítíme tak nějak „pod psa“. Přestože ještě ráno jsme se cítili zdraví, teď s námi lomcuje zimnice, po ní vysoká teplota (39 °C a více), bolesti hlavy, svalů a kloubů. Přidá-li se později pálení v krku, suchý kašel či pálení očí, pak si můžete být téměř jisti, že po nějakou dobu bude vaším – nikterak vítaným – společníkem virus chřipky. Přestože každý by takového hosta nejraději už viděl venku za dveřmi, je nutné brát jeho přítomnost od první chvíle zcela vážně – zvláště když spousta jeho „příbuzných“ už decimuje část Evropy. Jak na něj? Každopádně nutný je pobyt doma na lůžku – chozením do práce či jen tak po venku roznášíme virus dál a dál. I když většina z nás se s důvěrou obrátí na svého ošetřujícího lékaře, je dobré povědět si několik zásad, kterými léčbu určitě zvládneme rychleji a bez potíží. Kromě již zmíněného důsledného omezení společenského pohybu je velmi důležitý dostatečný přísuv tekutin! Většina z nás má nedostatečný pitný režim normálně, natož při tomto onemocnění. Horečku, která při normálním nekomplikovaném průběhu trvá asi tři dny, zvládneme léky s paracetamolem a s kyselinou acetylsalicylovou, kterých je dnes celá řada (jen namátkou Paralen, Coldrex, Acylpyrin, Aspirin apod.) Kašel tlumí léky proti kašli (antitusika), ať volně prodejné (např. Tussin) nebo na předpis (Codein). Neméně důležitý je i dostatečný přísuv vitamínů (chronicky známý vitamin C v jakékoli formě – ovoce či tablety), vitamin E i B. Ostatní příznaky (bolesti hlavy, svalů a kloubů, ale i např. zažívací potíže) mizí u většiny lidí za 3 – 4 dny, ale nezapomínejme, že tzv. povirové příznaky – únava, nevykonnost – mohou trvat i týdny.

A pro pacienty se závažným onemocněním plic či srdce nebo se závažným deficitem imunity jedna dobrá zpráva nakonec. Kromě klasického očkování je od loňského roku k dostání speciální antivirový přípravek Relenza, který může být podán do 48 hodin po vzplanutí onemocnění. Lze jej užívat s běžnými léky a i ve vyšším věku. Ale stejně – právě vám přeji, abyste se letos bez této „společnice“ obešli. Hezký den.

Potřebuje vaše dítě nové kamarády? Hledejte je u nás.

- Mateřská škola MEZIŠKOLSKÁ** v Břevnově nabízí vašim dětem:
- bohatou sportovní činnost – 2 x týdně tělocvičnu, plavání v bazénu na Strahově, výlety do přírody, letní tábory, školy v přírodě
 - výtvarné činnosti – výtvarný kroužek, využití různých výtvarných technik, keramika
 - výuku anglického jazyka
 - hudební výchovu – taneční kroužek, spolupracujeme též se ZUŠ v Praze 6
 - častá divadelní představení
 - kvalitní přípravu na vstup do ZŠ, MŠ spolupracuje s okolními základními školami
 - znamenitou školní kuchyni s prvky racionální výživy
 - poznávání kultury, regionální historie a přírody
 - při nástupu dítěte do MŠ využití zvykací doby, kdy mohou být rodiče se svým dítětem přítomni v MŠ
- MŠ spolupracuje s pedagogicko-psychologickou poradnou v Praze 6 a s pedagogicko-psychologickým centrem Sluníčko v Praze 5.**
Možnost zápisu do MŠ během celého školního roku.
Na všechny vaše dotazy odpovíme na tel. č.: 2051 3439
nebo na naší e-mailové adrese: ms.meziskolska@seznam.cz
- Rádi vás uvítáme na dni otevřených dveří dne 21. 3. 2002**
od 9.00 – 12.00 hodin a při zápisu do MŠ v úterý 2. 4. od 9.00 – 12.00
a 13.30 – 17.00 hodin a ve čtvrtek 4. 4. od 13.30 – 17.00 hodin
- Kde nás najdete?** Vedle nákupního střediska Markéta, poblíž základní školy (autobus č.180, 174, 108 stanice Břevnovská).
- Další informace na internetové stránce: www.sweb.cz/ms.meziskolska**

INFORMACE



Úřad městské části Praha 6
Čs. armády 23
160 52 Praha 6

ústředna tel.: 20 18 91 11
http://praha6.nethouse.cz/
e-mail: podatelna@p6.mepnet.cz

Návštěvní dny úřadu:

Pondělí 8.00 – 18.00 hod.
Středa 8.00 – 18.00 hod.

Informační kancelář, podatelna, kopírování, ověřování:
tel.: 2018 9562, 2018 9310

info2@p6.mepnet.cz, info4@p6.mepnet.cz

Pondělí 8.00 – 18.00 hod. Čtvrtek 8.00 – 15.30 hod.
Úterý 8.00 – 16.00 hod. Pátek 8.00 – 15.00 hod.
Středa 8.00 – 18.00 hod.

Městská část Praha 6 nabízí

pronájem bytu č. 32, 3 + 1 (cca 80 m²), ve druhém patře domu č. p. 846 v ulici Vlastina 40 v Praze 6 – Ruzyni

Písemnou přihlášku může podat fyzická osoba, která v den podání přihlášky dovršila alespoň 18 let věku, je občanem ČR a je plně způsobilá k právním úkonům.

Přihláška do výběrového řízení má závazný obsah a je k dispozici v informační kanceláři, v kancelářích odboru správy obecního majetku Úřadu m. č. Praha 6, Čs. armády 23 v Praze 6, dále v kanceláři správy domu NAVATYP a. s., Vlastina 34/887 v Praze 6 a na ředitelství SNEO, Nad alejí 2 v Praze 6.

Podmínky výběrového řízení:

- nájemné smluvní – dle nabídky účastníka výběrového řízení
- účastník výběrového řízení musí nabídnout smluvní nájemné (tj. čisté měsíční nájemné) minimálně ve výši 7783,- Kč / měs.)
- účastník musí složit jistinu ve výši trojnásobku nabídnutého měsíčního nájemného na účet ÚMČ Praha 6 číslo 6015-2000866399/0800 vedeného u České spořitelny, pobočka v Praze 6, variabilní symbol 245 40 351, konstantní symbol 558
- poplatky za služby spojené s užíváním bytu budou hrazeny dle platných předpisů
- nájemní smlouva bude uzavřena na dobu neurčitou
- před uzavřením nájemní smlouvy doplní výherce složenou jistinu do částky rovnající se nabízenému jednoróčnímu nájemnému
- po uplynutí jednoho roku bude smluvní nájemné hrazeno měsíčně
- byt bude užíván výhradně k bydlení

Kritérium hodnocení nabídek:

Jediným kritériem bude výše nabídky měsíčního nájemného. Výsledné vyhodnocení nabídek bude provedeno Radou městské části Praha 6.

Vyhlašovatel je oprávněn toto výběrové řízení kdykoliv zrušit, případně nevybrat žádného uchazeče.

Podrobné informace a prohlídku bytu zajišťuje správní firma NAVATYP a. s., se sídlem Vlastina 34/887 v Praze 6, telefon 3025118, 3331 0051.

Písemná přihláška v zalepené obálce musí být doručena do podatelny Úřadu m.č. Praha 6 nejpozději dne 4. března 2002 (rozhodující je razítko podatelny). Na obálce, adresované OSOM, Čs. armády 23, 160 52 Praha 6 musí být zřetelně vyznačeno: OSOM – Výběrové řízení na pronájem bytu č. 32, Vlastina 40/846.

Městská část Praha 6 nabízí

pronájem bytu č. 1, o velikosti 1 + 1 (cca 48 m² celkové plochy), v suterénu domu č. p. 326 v ulici Na Okraji 51 v Praze 6

(byt je v domě určeném k prodeji)

Písemnou přihlášku může podat pouze osoba, která

- je občanem České republiky
 - v den podání přihlášky dovršila alespoň 18 let věku a je plně způsobilá k právním úkonům
- Přihláška do výběrového řízení má závazný obsah a je k dispozici v informační kanceláři a v kancelářích oddělení bytů a nebyto-

- vých prostor odboru správy obecního majetku Úřadu m. č. Praha 6, Čs. armády 23 v Praze 6
 - v kancelářích ředitelství SNEO, Nad alejí 2 v Praze 6
 - v kanceláři správní firmy, tj. AUSTIS s. r. o., Pod Marjánkou 41 v Praze 6
- Přihláška musí obsahovat ověřený podpis účastníka výběrového řízení!

Podmínky:

- výše nájemného za první měsíc pronájmu bytu bude stanovena smluvně, za druhý a další měsíce pronájmu bytu bude nájemné „regulované“, tj. stanovené v souladu s Výměrem MF č. 01/2002
- nájemní smlouva bude na dobu neurčitou
- byt bude užíván výhradně k bydlení nájemce a příslušníků jeho domácnosti

Kritérium hodnocení nabídek:

Jediným kritériem bude výše nabídnutého nájemného za první měsíc trvání nájemního poměru. Výsledné vyhodnocení nabídek bude provedeno Radou m. č. Praha 6.

Podrobné informace a prohlídku bytu zajišťuje AUSTIS s. r. o. se sídlem Pod Marjánkou 41 v Praze 6 (telefon 3335 5271).

Vyhlašovatel si vyhrazuje právo kdykoliv výběrové řízení zrušit, příp. nevybrat žádného účastníka.

Písemná přihláška v zalepené obálce musí být doručena do podatelny Úřadu m. č. Praha 6 nejpozději dne 4. března 2002 (rozhodující je razítko podatelny)

Na obálce, adresované Úřad m. č., OSOM, Čs. armády 23, 160 00 Praha 6, musí být zřetelně vyznačeno:

OSOM – Výběrové řízení na pronájem bytu č. 1, Na Okraji 51/326 v Praze 6.

• • •

Městská část Praha 6 nabízí

pronájem bytu č. 17, 1 + 1 (cca 68 m²), ve třetím patře domu č. p. 1601 v ulici Jugoslávských partyzánů 27 v Praze 6 – Dejvicích

Písemnou přihlášku může podat fyzická osoba, která v den podání přihlášky dovršila alespoň 18 let věku, je občanem ČR a je plně způsobilá k právním úkonům.

Přihláška do výběrového řízení má závazný obsah a je k dispozici v informační kanceláři, v kancelářích odboru správy obecního majetku Úřadu m. č. Praha 6, Čs. armády 23 v Praze 6, dále v kanceláři správy domu AUSTIS s. r. o. a na ředitelství SNEO, Nad alejí 2 v Praze 6.

Podmínky výběrového řízení:

- nájemné smluvní – dle nabídky účastníka výběrového řízení
- účastník výběrového řízení musí nabídnout smluvní nájemné (tj. čisté měsíční nájemné) minimálně ve výši 6591,- Kč / měs.)
- účastník musí složit jistinu ve výši trojnásobku nabídnutého měsíčního nájemného na účet ÚMČ Praha 6 číslo 6015-2000866399/0800 vedeného u České spořitelny, pobočka v Praze 6, variabilní symbol 245 40 374, konstantní symbol 558
- poplatky za služby spojené s užíváním bytu budou hrazeny dle platných předpisů
- nájemní smlouva bude uzavřena na dobu neurčitou
- před uzavřením nájemní smlouvy doplní výherce složenou jistinu do částky rovnající se nabízenému jednoróčnímu nájemnému
- po uplynutí jednoho roku bude smluvní nájemné hrazeno měsíčně
- byt bude užíván výhradně k bydlení

Kritérium hodnocení nabídek:

Jediným kritériem bude výše nabídky měsíčního nájemného. Výsledné vyhodnocení nabídek bude provedeno Radou městské části Praha 6.

Vyhlašovatel je oprávněn toto výběrové řízení kdykoliv zrušit, případně nevybrat žádného uchazeče.

Podrobné informace a prohlídku bytu zajišťuje správní firma AUSTIS s. r. o. se sídlem Pod Marjánkou 41/1675 v Praze 6, telefon 3335 5271.

Písemná přihláška v zalepené obálce musí být doručena do podatelny Úřadu m. č. Praha 6 nejpozději dne 4. března 2002 (rozhodující je razítko podatelny). Na obálce, adresované OSOM, Čs. armády 23, 160 52 Praha 6, musí být zřetelně vyznačeno:

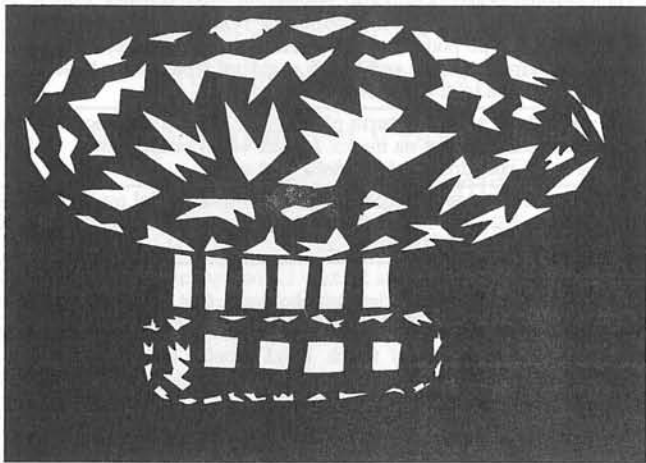
OSOM – Výběrové řízení na pronájem bytu č. 17, Jugoslávských partyzánů 27.

Petr Ďurica, vedoucí OSOM

Galerie Mladých

Před školou na Norbertově se dnes už musí opatrně. Leží zde dva příčné prahy přes vozovku a každé auto musí hezky pěkně zpomalit. Život ve škole se však dostavbou nového křídla viditelně zrychlil. V prostorné jídelně, která se využívá jako společenský sál, může nacvičovat dramatický kroužek, pěvecký soubor, konají se jedna akce za druhou: obvodní soutěž zpěváků, sokolské šibřinky, karneval a další. Škola je centrem Střešovic. V suterénu nová moderní tělocvična se sportovními parametry zas vyřešila definitivně problém halových sportů. Ve všestranné škole působí 21 kroužků, mezi nimi výtvarný s tradičně pěknými výsledky. Posudte sami:

Fantazie stříhané techniky od Michala Bureše



Linoryt PF 2002 – autor Jan Krouský

Na obrázku je kresba Jana Herinka „Podzim ve Hvězdě“. Patřila by spíše do seriálu „Praha 6 v zapomenutých obrazech“. Nejen proto, že vznikla už hodně dávno, v roce 1939, ale hlavně proto, že drobná starobylá dřevěná stavbička podoby půvabného chrámu také z Hvězdy zmizela, před více než padesáti lety, hned po skončení druhé světové války v roce 1945. Stávala blízko libockého vchodu do obory nad libockým kostelem.



? CHVÍLE S KŘÍŽOVKOU • Připravuje Olga Lišková ?

Před 100 lety 21. 3. 1902 se narodil slavný český muzikant, který završil zlatý věk české dechovky. V letech světové války bydlel ve Šlikově ulici a na Břevnov si rád vzpomněl. Složil m. j. polku Břevnovanka, Na Vypichu, široké veřejnosti je však více znám svými písněmi, které už zlidověly: U našich kasáren. Cikánko ty krásná, Čtyři páry bílejších koní, Nikdy se nevrátí pohádka mládí, Hej panímámo, Zůstaň tu s námi muziko česká, atd. Redakce připravuje článek, ale vy už dnes v tajence snadno vylúštíte jméno muzikanta.

Vodorovně:

- A. prodejce novin; reakce na silné podněty
- B. značka poloměru; 1. část tajenky; předložka
- C. SPZ Prahy; závittek; chemická značka fosforu
- D. vcházet; zkratka známého

- rukopisu; citoslovice bolesti
- E. 2. část tajenky
- F. nářečně stropy; značka amer. kosmetiky; latinský pozdrav
- G. zvýšený tón; část týdne; součást svíčky
- H. 3. část tajenky
- I. o co; mužské jméno; tázací zájmeno

Svisle:

- 1. pánský doplněk oblečení; SPZ Kolína
- 2. závěr modlitby; slov. lázně
- 3. hudba; podniková společnost
- 4. Zátokovy iniciály; depo; latinská spojka
- 5. hlavní město Peru; značka koupelové pěny
- 6. čidlo zraku; tuna; ruská řeka; zkratka bankovního produktu
- 7. druh sušenky; fyz. značka času
- 8. hlemýžď; pohyby na hudbu
- 9. část pluhu; volání na Evu; chemická značka erbia

10. kulová stavební klenba; přede

Správná tajenka z minulého čísla zní: **Předkové byli francouzští Hugenoti.**

	1	2	3	4	5	6	7	8	9	10
A										
B										
C										
D										
E										
F										
G										
H										
I										

Z policejního deníku

2. 12. Dvaapadesátiletý muž ze Sartoriovy ulice v Břevnově vadil se se svojí ženou, kuchyňský nůž vytasil, zuřivě šermoval. Nic se nestalo, jen žena se lekla a na policii vše pověděla. • **V pivnici** kapitána Morgana na Petřinách čtyři konzumenti vyvolali hádku s personálem, něco v lokále rozbili, něco vzali a utekli. V pokladně chybělo 33 tisíc. Šetřeno.

4. 12. 40letý inženýr z Břeclavi s muslimským jménem v Klubu 10 na Strahově pil, ožral se. K ránu se dostal do pře se studenty z Plzně a Tábora. Vytáhl krivák, oba pobodal. Čeká ve vězení.

6. 12. Pozdě k ránu klátil se J. B. z Břevnova domů, měl toho dost, cesta daleká. V ulici Makovského v Řepích po blížícím se policistovi hodil láhev s limonádou, aby uhnul z cesty, pak ho napadl. Ihned předveden. Bude ho to mrzet. • **U Horoměřické silnice** připravila si firma Lesy hl. m. Praha 29 plnostranný pěkného modřínového dřeva, jen ho odvezl. Zloději byli rychlejší: škoda 22 tisíc. • **Paní v Anhaltově ulici** v Malém Břevnově postavila hrncem s vodou na plynový sporák, škrtila a vzdálila se. Asi po pěti minutách došlo k explozi, která rozbila všechna okna v patře rodinného domu. Důvodem byl uvolněný přívod plynu ke sporáku. Ke zranění nedošlo. Volán stačí, aby určitý zda dům nespadne, ale ten doporučil jen nebydlet v patře, než bude vše odborně opraveno.

7. 12. Z Bíliny do ulice Pavlovské přijela paní s vozem Daewo Espero a zaparkovala pod zastřešeným parkovištěm domu. V noci však auto někdo zdvihl a vymontoval všechna čtyři kola na elektronických discích s novými zimními gumami. Škoda: 24 tisíc.

9. 12. Starší žena z Petřín, ročník 1926, šla po ulici a vtom k ní přiskočil padesátiletý povaleč J. K. z Chomutova a strhl jí z krku dva zlaté řetízky. Žena se začala bránit a poranila si ruku. Povaleč zatčen. • **28letý Rumun** vezl se taxíkem zn. Citroen a kul plány. Nedaleko McDonaldu v Liboci napadl taxikáře a donutil ho zastavit a vystoupit. Na šestistý chycen a zavřen, nežádal vyrozumět svůj konzulární úřad, aby ho nesháněl.

10. 12. Na pozemek potravinového obchodu J. Meinel v ulici Matějské přijeli zloději. Přestřípli zámek vjezdových vrat, zacouvali a naložili 423 pivních přepravků s prázdnými lahve. Škoda: 77 tisíc

11. 12. Před vchodem svého bydlíště v ulici Makovského 4 byl Městskou policií kontrolován mladý muž. Nějak se ho to dotklo a po odchodu patroly prokopl skleněnou výplň dveří. Patrola se vrátila a připsala mu „k dobru“ škodu 4,5 tisíce.

12. 12. V půl jedenácté dopoledne vstoupil do sázkové kanceláře Chance na Dejvické ulici muž, kuklu na obličej, pistoli v ruce. Na osamocenou pracovníci zařval: „Dej sem prachy. Dostal asi 6 tisíc. Víc nemáš?“ otázal se zlostně. Dostal v balíčcích 2 x 10 tisíc, sebral je, odložil na stolek pistoli, kuklu a jako řádný občan odešel z kanceláře při penězích, neozbrojen. Škoda: 26 tisíc.

13. 12. Do sedmi aut zaparkovaných v hromadné podzemní garáži Hvězda na Petřinách vnikl autář. Bral, co šlo. Škoda přes 30 tisíc.

14. 12. Kriminální policií zatčena a obviněna pracovní parta deseti bytařů, kteří od léta loňského roku působili v Praze 6 a způsobili v jedné z bytů škodu 369 tisíc. Pěkný úspěch policie – teď záleží na české justici, neboť jak známo – lumpové mají svá práva.

18. 12. Turecký turista se v hotelu Pyramida pěkně vyspal, sbalil své věci a už musel. Ve vestibulu položil zavazadla na křeslo a ještě něco vyřídil v recepci. Než se vrátil, zmizela kabelka, kde měl kredit karty, řidičák, videokameru, foťák a j. Škoda 60 tisíc. • **Ze dna libockého potoka** v blízkosti Brůdku vyčuhovala křídélka mazákům povědomě známého předmětu. Muž, který si všiml této věci, se nemýlil. Policejní pyrotechnik si přijel pro nevybuchlý minometný granát. Pocházel z 2. světové války.

19. 12. Po půlnoci motal se 23letý mládenec z Mostu kolem lokálu Drancy. Přijel do Prahy něco zažít, prachy měl. Vtom ho obklopilo pět mužů oblečených do tmavých šatů východního střihu a lámanou češtinou ho vyzvali, aby jim dal, co má. Než stačil rozmyslet odpověď, prošákl ho: 4 tisíce, mobil, doklady byly pryč.

20. 12. Do matematického kabinetu na gymnáziu „Arabárna“ ve Vokovicích vnikl zlodějíček a pomohl si. Ke škodě M. K. si vzal pánskou bundu, čepici, rukavice, vše v kůži a 2800 korun k tomu.

21. 12. Do sauny v Sušické ulici zašel 56letý muž ze Řep. Svlékl se, usadil, pařil se. Nápor horka nevydrželo srdce a zemřel.

25. 12. Hrablo v plavební komoře v Sedlici vytáhlo 61letou ženu z Terronské ulice, která si vzala život.

26. 12. Ve čtvrt na dvě ráno čekaly dvě mladé ženy na autobusové zastávce Divoká Šárka v Liboci. Čtly ještě do centra. Přišli k nim dva Ukrajinci, vytáhli nože a každá jim musela odevzdat mobil.

31. 12. Hned po obědě usedl 37letý muž z Břevnova do známé hospody Závěrka a dal se do toho. Do konce roku chybělo pár hodin. Všímavý zloděj si sundal z věšáku jeho koženou bundu s mobilem a peněží a odešel. Škoda: 25 tisíc.

1. 1. 2002 – Za noci novoroční odnesl si neznámý zloděj 30 m dělného plechu z dvojgaráže ve Střešovicke ulici. Škoda: 30 tisíc korun.

2. 1. Po vystoupení z autobusu č. 199 na letišti oznámil německý turista, že uvnitř zůstal sedět muž nejevčí známky života. Zjištěn 58letý V. M. z Kyšic, který zde zemřel na následky selhání srdce.

3. 1. Z Londýna do Prahy poslali v krabici speciální náramkové hodinky zn. Timer. Krabice jištěné ocelovými pásky však někdo otevřel a „pár“ hodiněk si vzal. Škoda 127 tisíc.

4. 1. Restauraci Bílý Beránek navštívili tři Ukrajinci a jedna Ukrajinka. Večer běžel, ale nějak se jim tam nelíbilo. Rozbili herní automat, židle, popelníky, bar a utekli.

5. 1. Vražda na Petřinách. Toho večera blýskala se ulice Nad Alejí policejními majáčky, muži v uniformách a v civilu vcházeli a vycházeli do domu č. 16. Přijela pražská policejní mordparta, aby zahájila vyšetřování násilné smrti paní J. W., ročník 1925, v jejím bytě. Lékařka, která ohledala ženu, konstatovala, že smrt nastala po sérii úderů kapesní svítilnou, po kterých byly vyraženy zuby, přeražena horní čelist, zlomen nos, lící kost a proražen levý spánek. Policejním šetřením zjištěno, že vražda byla s největší pravděpodobností důsledkem častých hádek syna R. W., roč. 1959, s matkou, který ji psychicky a fyzicky neustále týral. Ihned zahájeno pátrání po podezřelém. Nalezen byl o den později mrtev v potoku Botič, když před tím požil větší množství léků v úmyslu sebevraždy. Byt v ulici Nad Alejí úředně zapečetěn.

8. 1. Tři muži a jedna žena přistoupili k mladíkovi z Modřan, který šel na Vítězném náměstí na metro. Jen tak v řeči, nenápadně – vzali mu mobil a volně jako dobří známí odešli. Byl večer.

9. 1. K benzínové pumpě Shell na Evropské přijel motorista, zajel autem ke speciálnímu vysavači na čištění interiéru aut. Přestřípl zámek, vysavač za 36 tisíc naložil, odejel.

10. 1. Dnes do ulice Nová Šárka v Liboci vypravil se sklepař. Náradí měl. Ke škodě P. J. vybral sklep jednoho domu; kde byly věci za 35 tisíc.

12. 1. Ve tři ráno volal E. K. z Dejvic z budky na Vítězném náměstí, že už teda jede domů, žádný strach. Když skončil, čekal na něj bandita, musel mu vše nechat, doklady, platební a telefonní kartu, hodinky. Léky proti kašli, wolkmena. Škoda přes tři tisíce.

14. 1. Jakýsi Malajec ocitl se na letišti v Ruzyni a chtěl – kam jinam než do Londýna, ale s padělaným pasem. Předveden. • **Z rekonstruované vily** v ulici U Ladronek ukradeno 7 metrů měděného okapu, dalších 8 metrů poničeno, šli špatně dolů. Poškozena střecha. Škoda 34 tisíc. • **Když večer projížděla** ulicí Makovského patrola, spatřila jistého J. G. jak s chutí rozhazuje po ulici z koší odpadky. Ihned předveden, zjištěno, že se po něm shání soud v Tachově. Dodán. • **V 7 večer** šel 21letý chlapec po Bělohorské. Došli ho dva bandité, jeden do něj zezadu prudce vrazil, až upadl a kabelka mu sklouzla z ramene. Na to čekal druhý, vytrhl ji a oba utekli. Bylo v ní vše potřebné: doklady, osobní věci, pár peněz. Škoda: 7,5 tisíce.

15. 1. O úvěr požádal M. P. Českou spořitelnu na Vítězném náměstí. Předložil náležitá potvrzení o platu, zaměstnání, místě. Šlo to. Sto tisíc na místě vzal, odešel. Potvrzení však byla falešná, byl to podvod. Předveden, obviněn, propuštěn.

16. 1. Na schodech mezi Hošťálkovou ulicí a Zúženou v Břevnově přepadena večer čtyřicetiletá žena. Lapka ji ze zadu chytil „do kravaty“, za ústa, a úderem pažbou pistole do čela ji ochromil. Druhý už jen z její ruky vzal kabelku, kde bylo uloženo 50 tisíc.

17. 1. Z večera vystoupil 17letý student z autobusu u hotelu Diplommat v Dejvicích a šel do ulice Generála Píky. Tam potkal tři muže, minuli se, ale ve chvíli se vrátili a obrali ho o peníze a mobil. Pro uklidnění dostal ránu pěstí do obličej. Lapkové v klidu odešli. Škoda 6 tisíc.

18. 1. Do prodejny mobilních telefonů v Bubenečské ulici vstoupil před zavírací dobou zákazník. Nechal si předložit několik typů telefonů, přemýšlel, váhal, nemohl se rozhodnout. Alcatel nebo Nokii? Nakonec je popadl a utekl. Škoda: 24 tisíc. • **Polovojín – civilkář** Š. S. z Dejvic, ročník 1980, měl nastoupit v Chitussiho nemocnici volně od 26. 9. do 7. 10., ale nepodařilo se. Snažil se 28. nebo 29. 12. Také ne. Měli by si to s ním vyřídít u pluku.

19. 1. Před půlnocí pohybovala se v Šáreckém údolí a v restauraci Břetislavka skupina asi 150 mladých lidí, patřících do skupiny anarchistů. Zúčastnili se hudební produkce skupin propagujících toto extrémistické hnutí. Většina osob byla v silně podnapilém stavu nebo pod vlivem drog. Policejní patrola prolustrovala nejméně dvacet aut anarchistů, poté se vzdálila. Kuriozitou bylo, když se k patrole dostavila občanka, účastnice pikniku, která si koupila lístek na koncert a byla zdracena tím co viděla: jak si lidé pichají drogy bez zábran. Policisty žádala o nápravu, o zásah.

20. 1. Do fotografické prodejny Fanda v Dejvicích dostal se neznámý citel aparátů jednoduše. Ve výloze si vyhlédl vhodné kusy, dlažební kostkou rozbil sklo a sadu přístrojů si odnesl. Škoda 95 tisíc.

21. 1. 32letý slovenský truhlář zřítíl se ze zebříku ze šesti metrů na stavbě terasy Červený vrch. Měl štěstí: silně si zmoždil nohy, převezen do nemocnice. • **30letý muž** z Veleslavína vracel se o půlnoci domů, když ho přepadlo tříčlenné ruské hovořící komando. Přišel o všechno, domů přišel bos, bez saka, mobilu, dokladů a patnácti tisíc.



PRAŽSKÁ TEPLÁRENSKÁ

- výroba a rozvod tepla a elektřiny
- výroba, opravy a provozování předávacích stanic
- modernizace topných systémů a regulace
- rozúčtování nákladů na teplo pro konečného spotřebitele
- poradenství v oblasti měření tepla, stavby měřících míst
- dodávky tepla mimo topnou sezónu
- dodávka chladu

Pražská teplárenská a.s. Partyzánská 7, 170 00 Praha 7
 telefon: 02/66752320, 02/66752312 fax: 02/20876328
 www.ptas.cz, e-mail: pturek@ptas.cz, mbalcer@ptas.cz



Blahopřejeme všem, kteří v lednu uhodli, že výše uvedené služby nabízí právě Pražská teplárenská a. s., což jsme v milém čísle utajili.

SPOLEČENSKÁ KRONIKA

Narozeniny – jubilea – přání

Jarmila Mistaleroová, Střešovice, 18. 2. 1912
 P. Jan Kohl, Břevnov 21. 2. 1928

24. ledna 2002 oslavili manželé Ladislav a Libuše RATHOUSKÝCH z Břevnova diamantovou svatbu. K pěknému jubileu ze srdce blahopřeje rodina a přátelé.

Vážený čtenáři, chtěl bych popřát prostřednictvím Břevnovana své manželce Ireně DVORSKÉ, rozené Bosáčkové, narozené 26. 3. 1927. Oslaví 75. narozeniny. Celý život prožila v Praze 6, nejvíce v Břevnově. Možná žijí ještě některé její spolužačky. Váš časopis odebíráme a čteme rádi. Zdeněk Dvořský, Petřiny
 Ke gratulaci se připojuje i naše redakce.

Sdělení

Sokol STŘEŠOVICE vás srdečně zve na

DĚTSKÝ KARNEVAL

který se koná dne 9. 3. 2002 ve 14.30 hod. v jídelně školy Norbertov. Na programu: Průvod masek, tanec a hry, vystoupení žáků Sokola, tombola, občerstvení.

SOKOLSKÉ ŠIBŘINKY

dne 9. 3. 2002 v 19.30 hod. v jídelně školy Norbertov. Masky, hudba, tanec, občerstvení.

Policie ČR Obvodní ředitelství Praha 6 přijme do služebního poměru příslušníka Policie ČR občany, zdravotně, psychicky a fyzicky zdatné. POZADUJEME: občan České republiky – bezúhonný věk – starší 18 let, vzdělání středoškolské – s maturitou, muži – po výkonu ZVS, nebo branci. NABÍZÍME: zajímavou práci v kolektivu – profesní růst – dobré platové podmínky. KONTAKT: OŘ P ČR, Pelléova 21, Praha 6 – pí Janouchová, tel. 61 45 62 24.

Dětský folklorní soubor ROSÉNKA, soubor městské části Praha 6, přijímá do přípravných kurzů nové děti od 5-ti do 10-ti let. Pokud máte zájem, volejte do Kulturního centra Kaštan na tel.: 33359195, 20513601.

Jan Ruml, VI. Mlynář a zastupitelé hl. m. Prahy a m. č. Praha 6 oznamují, že sídlem jejich nových kanceláří je tř. Milady Horákové 103 (Metro Hradčanská). Nové je i telefonické spojení: 2431 6793 (J. Ruml), 2431 9850 (VI. Mlynář) a 2432 0814 (US). Svoji návštěvu dohodněte na těchto tel. číslech.

Zastupitelské dny US. Se zastupiteli za Unii svobody si můžete dohodnout termín setkání na telefonu 2432 0814 nebo na e-mailu praha6@unie.cz. K dispozici Vám jsou J. Barková-Hešíková, M. Pragrová, H. Krátký, M. P. Konětopský a M. Švejcár. J. Barková-Hešíková je přítomna každé pondělí odpoledne a v úterý dopoledne.

Chcete se stát žáky s RVJ Pod Marjánkou v Praze 6 – Břevnově?

Ve školním roce 2002 / 2003 otevírá škola 3 třetí třídy s výukou anglického nebo německého jazyka. Začíná se jedním jazykem, v 6. třídě přistupuje druhý jazyk. Přihlášky budou k dispozici na škole od 1. 3. do 29. 3. 2002. Termín odevzdání přihlášek je 29. 3. 2002. Den otevřených dveří je 13. 3. 2002 od 15 do 17 hodin. Vstupní test (písemná i ústní část) proběhne 22. 4. 2002 v 8.00 hodin na škole (2. kolo pro nemocné žáky 6. 5. 2002). Další podrobnosti přímo na škole na tel. č. 2051 3176 – 7, 2051 7292, 2051 3694 nebo na internetové adrese www.skola-podmarjankou-praha.cz.

Byty - výměny - podnájem - koupě

- Výměním 2 + 1 + hala, 85 m², 1. kat. 5. patro, balkon, výtah, Vinohrady, dům s majitelem, za družstevní byt pro 1 osobu (1 + 1, 2 + k. k.). Tel.: 2051 6209, 0723 643 634.
- Výměním garsonku ve státním panelovém domě mezi stanicemi Háje a Opatov, 16 m², zasklená lodžie, kuchyňský kout, příslušenství, 7. patro, výtah, telefon, s možností získání garáže v sousedství – za byt pro jednu osobu v Praze 6, nejlépe v Břevnově. Zn. Nabídněte, tel. 794 0384 večer nebo mobil 0604 122 883 přes den.
- Přijmu do podnájem v Praze 6 spolehlivou osobu. Bydlení je v pěkném prostředí, vše potřebné v dosahu domu. Za 4500,- Kč měsíčně. Tel.: 3536 3941.
- Hledám podnájem, i malý pokojíček, po domluvě vypomohu s úklidem, nákupem, a pod., eventuálně pohlídnám děti. Mohu platit max. 3000 Kč měsíčně (pracuji ve školství, zároveň studuji). Tel.: 0604 109 128.
- Výměním byt 1 + 1 I. kategorie, 90 m², 1. p., Praha 5, maj. a 1 + 1 IV. kategorie, 40 m², 3. p., Praha 6 – Břevnov, 2 x akumulací kamna, maj., za 2 + k. k. II. kat., ne majitel, nejraději Břevnov a okolí. Tel.: 02 / 3335 1486.
- 31letá V. Š. hledá podnájem. Zn. Spěchá. Tel.: 2051 0082.
- Prodám (pronajmu) zděnou řadovou garáž v Praze 6 – Břevnově, Radimova ul. Tel.: 3335 5311.
- Výměním byt I. kategorie na Vinohradech 2 + 1 + hala, balkon, tel., komora, výtah, za malý byt I. kat. pro jednu osobu v Břevnově nebo blízkém okolí. Tel.: 7274 1066.
- Břevnov za Břevnov. Výměním byt v přízemí 1 + 1 + k. k., I. kat., městská zástavba, za podobný byt v prvním nebo druhém patře. Tel.: 3335 1299.
- Prodám zděnou garáž v os. vl. v Dejvicích naproti čerpací stanici Ve Struhách o výměře 25 m². Cena: 160 000,- (dohoda). Tel.: 0603 362 488.
- Výměním nový družstevní byt 3 + 1 (75 m²) v klidné části města Poděbrad za menší v Praze 6. Telefon: 301 0360 (večer 18.00 – 21.00).
- Obecní 1 + 1, II. kat., nízký nájem, sušárna, slušní sousedé, výměním za obecní 3 až 4 + 1. Bělohorská, Markéta a okolí. Tel.: 2051 2841.
- GARÁŽ zděná u Šlikovy ulice, výhodně k pronajmutí. Telefon 3335 4918.
- Hledám k pronajmu 1 místnost (dílno) na Praze 6, zhruba velikost garáže, na modelování ze sochařské hlíny a sádry a na umělecké svařování z kovu (jsem sochařka). Podmínkou je elektřina (zásuvka 220 V) a voda. Voda nemusí být pitná a přinejhorším může být i venku (na dvoře či zahradě). Topení nebo alespoň komín (abych si mohla instalovat kamínka na uhlí) vítány, není však podmínkou. Tel. 0313 / 515 622 (prosím pouze do 19 hod.). E-mail: YASUE@Y-MAETAKE.COM.
- Staré ročníky časopisu Břevnovan naléhavě koupím od roku 1990 do roku 1995. Tel.: 8658 9181 po 17. hodině. Zn.: Čtenář listu.

PROGRAM

KC Kaštan v Břevnově

březen 2002

Bělohorská 150, Praha 6

tel.: 33 35 30 20 ■ fax: 20 51 36 01 ■ e-mail:

kc.kastan@volny.cz ■ tram.: 8, 22, zast. U Kaštanu

3. 3. SO v 15.00 hod.: **O statečném vojáčkovi a malém tanečnicku.** Loutková pohádka pro malé, větší a největší na motivy Christiana Andersena.
4. 3. PO v 19.00 hod.: **Cestovatelské besedy – Irán a Pakistán** (Vůně pravého Orientu). Uvádí Jana Tomíšková.
6. 3. ST ve 20.00 hod.: **Video V údolí včel.** Známý historický film režiséra Františka Vlášila dle námětu V. Körnera.
7. 3. ČT ve 20.00 hod.: **ORIENT DANCE PARTY** – břišní tanec.
8. 3. PÁ ve 20.00 hod.: **Posezení u cimbálu s folklorním**

souborem Rosénka.

11. 3. PO v 19.00 hod.: **Cestovatelské besedy – Egypt** (To nejlepší z Egypta) Uvádí Marie Cholenská.
 12. 3. ÚT ve 20.00 hod.: **Hearn Gadbois, Dan Janal, Martin Alačam** – koncert.
 13. 3. ST ve 20.00 hod.: **Pasáček z doliny.** Videoprojekce, režie: Fr. Vlášil.
 14. 3. ČT ve 20.00 hod.: **Blues Messenger.** Koncert.
 18. 3. PO ve 20.00 hod.: **VOLHA – VOLHA (Rus. 1938).** Večer 16 mm filmu aneb konečně z promítačky. Bláznivá hudební veselohra s prvky ruského jazzu.
 19. 3. ÚT ve 20.00 hod.: **Jiří Konvrzek a III. zuby.** Koncert pro posluchače alternativních směrů.
 20. 3. ST ve 20.00 hod.: **Dým bramborové natě.** Videoprojekce, režie: Fr. Vlášil.
 21. 3. ČT ve 20.00 hod.: **Radůza.** Koncert zpěvačky, multiinstrumentalistky a autorky hudby i textů.
 23. 3. SO v 15.00 hod.: **Pejskova dobrodružství aneb ať žije babička!** Pohádka o klukovi Matějovi, babičce a pejskovi, který si ví vždy rady...!
 27. 3. ST ve 20.00 hod.: **Markéta Lazarová.** Videoprojekce, rapsodie Fr. Vlášila na motivy V. Vančury.
1. – 29. 3. 2002 **Čas raní všechny léky.**
Libuše Vendlová, kresby a malby.

Změna programu vyhrazena.

Koncerty

V KLÁŠTEŘE

(kontakt – tel.: 30 24 501, fax: 30 24 566)

Neděle 24. 3. 2002 – 15.00 hod.

Břevnovský klášter, Tereziánský sál, Markétská 1, Praha 6

J. S. Bach ■ C. Bolling ■ D. Ellington ■ G. Gershwin

BAROQUE JAZZ QUARTET

Umělecký vedoucí Eduard Spáčil

PROGRAM DEJVICKÉHO DIVADLA

na měsíc březen 2002

Dejvické divadlo, Zelená 15, Praha 6

Pokladna a rezervace vstupenek: tel.: 3333 2430.

Pokladna otevřena denně 14.00 – 19.30, o víkendech a svátcích dvě hodiny před začátkem představení. Předprodej vždy od poloviny předcházejícího měsíce.

E-mail: dejvic.divadlo@inbox.vol.cz

Internet: www.dejvicedivadlo.cz

Divadelní kavárna otevřena denně od 14.00 hod. V den představení je od 18.00 hod. otevřen divadelní bar. Začátky představení v 19.30, není-li uvedeno jinak.

- Pá 1. 3. **Joe Orton: LUP.** Černá komedie o tom, že jakkoli je třeba ctít otce svého a matku svou, svatý jsou jedině prachy.
- Po 4. 3. **Ivan Alexandrovič Gončarov: OBLOMOV.** Slavný román I. A. Gončarova se stal předlohou k divadelní adaptaci, kterou Dejvické divadlo uvádí v české premiéře.
- Út 5. 3. **Petr Zelenka: PŘÍBĚHY OBYČEJNÉHO ŠÍLENSTVÍ.** Příběh člověka, který se rozhodl brát šílenství okolního světa jako inspiraci.
- St 6. 3. **I. A. Gončarov: OBLOMOV.**
- Pá 8. 3. **I. A. Gončarov: OBLOMOV.**
- So 9. 3. **Petr Zelenka: PŘÍBĚHY OBYČEJNÉHO ŠÍLENSTVÍ.**
- Út 12. 3. **Pavel Nilin: POPRVÉ VDNÁ.** HOST
Prodrat se životem sama nebo to vyřešit jinak? Poetická komedie, která s vtipem a nadhledem vypráví o láskách a neláskách jedné betonářky.
- St 13. 3. **Nikolaj Vasiljevič Gogol: REVIZOR.**
Nesmrtelná Gogolova hra o falešné návštěvě „shora“.
- Čt 14. 3. **Gabriel García Márquez: NEUVĚŘITELNÝ A TKLIVÝ PŘÍBĚH O BEZELSTNÉ ERÉNDIŘE**

A JEJÍ UKRUTNÉ BABIČE. Dramatizace povídky kolumbijského spisovatele, nositele Nobelovy ceny za literaturu.

- Po 18. 3. **NA HRANĚ.** (Natačení ČT) **Začátek v 18.30 hod.**
 Út 19. 3. **Fjodor Michajlovič Dostojevskij: BRATŘI KARAMAZOVI.** Románová kronika F. M. Dostojevského v drammatizaci Evalda Schorma.
 St 20. 3. **Petr Zelenka: PŘÍBĚH OBYČEJNÉHO ŠÍLENSTVÍ.**
 So 23. 3. **F. M. Dostojevskij: BRATŘI KARAMAZOVI.**
 Po 25. 3. **A. Byrne, K. Mocová a kolektiv: MŮJ ŽIVOT SE PSY.** Pravdivý příběh šestiletého chlapce, který se stal vůdcem psí smečky.
 Út 26. 3. **N. V. Gogol: REVIZOR.**
 St 27. 3. **Joe Orton: LUP.**
 Čt 28. 3. **G. G. Marquez: NEUVĚŘITELNÝ A TKLIVÝ PŘÍBĚH O BEZELSTNÉ ERÉNDIŘE A JEJÍ UKRUTNÉ BABIČE.**

PŘEDSTAVENÍ PRO DĚTI – začátek v 10.30 hod.

- Ne 24. 3. **O ZAKLETÉM HADOVI.** Klasická česká pohádka o tom, co se stane, když se hadí synek rozhodne vzít si za ženu krásnou princeznu. Pro děti od 4 let. Režie Miroslav Krobot.



**Promítací síň Dlabačov
hotel Pyramida**

Bělohorská 24, Praha 6 – Břevnov

Pokladna otevřena: v provozních dnech od 17.00 hod., 3. 3. od 16.30 hod.

Vstupné: 94,- 100,- 104,- (Za každou prodanou vstupenku je vybírán poplatek 1,- Kč, který je podle zákona 241/1992 § 8 zasílán Státnímu fondu ČR pro rozvoj a podporu české kinematografie.)

Spojení: tramvajemi č. 8, 22, 23 nebo autobusy č. 143, 149 a 217 do zastávky Malovanka nebo Pod Královkou.

Program na měsíc březen 2002

3. NE 17.00, 20.15 **Pán prstenů: Společenstvo prstenu** ★ USA 2001 104 Kč
 4. PO 18.00, 20.15 **Americká krása** ★ USA 1999 94 Kč
 5. ÚT 18.00, 20.15 **Bratříčku, kde jsi?** ★ USA – Fra 2000 94 Kč
 6. ST 18.00, 20.30 **Klub rváčů** ★★★ USA 1999 104 Kč
 8. PÁ 18.00, 20.15 **Amélie z Montmartru** Fra – SRN 2000 104 Kč
 9. SO 17.30, 20.00 **Amélie z Montmartru** Fra – SRN 2000 104 Kč
 10. NE 17.30, 20.00 **Amélie z Montmartru** Fra – SRN 2000 104 Kč
 11. PO 18.00, 20.00 **Operace: Hacker** ★ USA – Aust 2001 100 Kč
 12. ÚT 18.00, 20.30 **Otesánek** ★ ČR – V. Brit 2000 100 Kč
 13. ŠT 18.00, 20.00 **Život Briana** ★ V. Brit 1979 94 Kč
 14. ČT 18.00, 20.00 **Ve stínu upíra** ★★ USA 2000 100 Kč
 15. PÁ 18.00, 20.30 **Kokain** ★★ USA 2001 104 Kč
 17. NE 17.30, 20.00 **Deník Bridget Jonesové** ★ USA – Fra – V. Brit 2001 104 Kč
 18. PO 18.00, 20.15 **Kluci nepláčou** ★★ USA 1999 94 Kč
 19. ÚT 18.00, 20.15 **Zatracená noční dřina** ★★ V. Brit – SRN 2000 100 Kč
 20. ŠT 18.00, 20.00 **„O“ (Othello)** ★ USA 2001 100 Kč
 21. ČT 18.00, 20.45 **Mulholland Drive** ★★ USA 2001 104 Kč
 22. PÁ 18.00, 20.00 **Sexy Bestie** ★★ V. Brit – Špa 2000 100 Kč
 23. SO 17.30, 20.00 **Moulin Rouge** ★ USA – Aust 2001 104 Kč
 24. NE 17.30, 20.00 **Moulin Rouge** ★ USA – Aust 2001 104 Kč
 25. PO 18.00, 20.00 **Vše o mé matce** ★★ Špa – Fr 1999 94 Kč
 26. ÚT 18.00 **Harry Potter a kámen mudrců** USA 2001 104 Kč
 27. ST 18.00 **Harry Potter a kámen mudrců** USA 2001 104 Kč
 28. ČT 18.00, 20.30 **Pianistka** ★★ Fra – Rak 2001 104 Kč
 29. PÁ 18.00, 20.15 **Absolvent** ★★ USA 1967 100 Kč
 30. SO 17.30, 20.00 **Dr. T a jeho ženy** ★ USA 2000 100 Kč
 31. NE 17.30, 20.00 **Divoké včely** ★★ ČR 2001 100 Kč

★ do 12 let nevhodný
 ★★ do 15 let nepřístupný

★★★ do 18 let nepřístupný
 ● filmový klub

Telefon do pokladny: 3335 5109 linka 991,
 do kanceláře: 3335 5109 linka 990, fax: 3335 6159

FITNESS

Na Valech 4, Praha 6
 nabízí

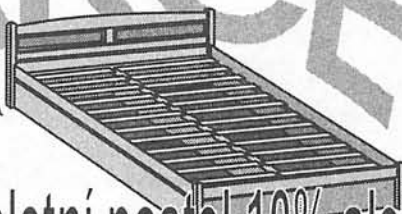
POSILOVNU

s programem pro ženy
 a s individuálním tréninkovým vedením

Tel.: 333 236 77

DŘEVĚNÉ POSTELE

**PRODEJNA
 VÝROBCE**



na kompletní postel 10% sleva
 únor březen
 zdravotní matrace lamelové rošty

PRAHA 6 Zavadilova 20 tel.: 311 79 00

PRAHA 4 Branická 42 tel.: 44 46 30 90

PRAHA 4 Mečislavova 7 tel. 61215297

OTEVŘENO 10-18 s.9-12 www.DEGR.cz

ODHADY NEMOVITOSTÍ

**SODNÍ ZNALEC
 RENATA KNĚŽKOVÁ
 0603 542 645, 2092 2142**

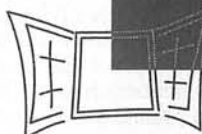
ZDARMA

Ano, téměř šestinu každého okna od nás dostanete jako dárek.

VEKRA®

PVC • ALU

© K N A



zimní slevy 16%
 od 1. února 2002
 do 8. března 2002

0600 18 46 79 / 18 35 72

www.vekra.cz

PRAHA 6, Jaselská 10, tel.: 02/24 32 40 07

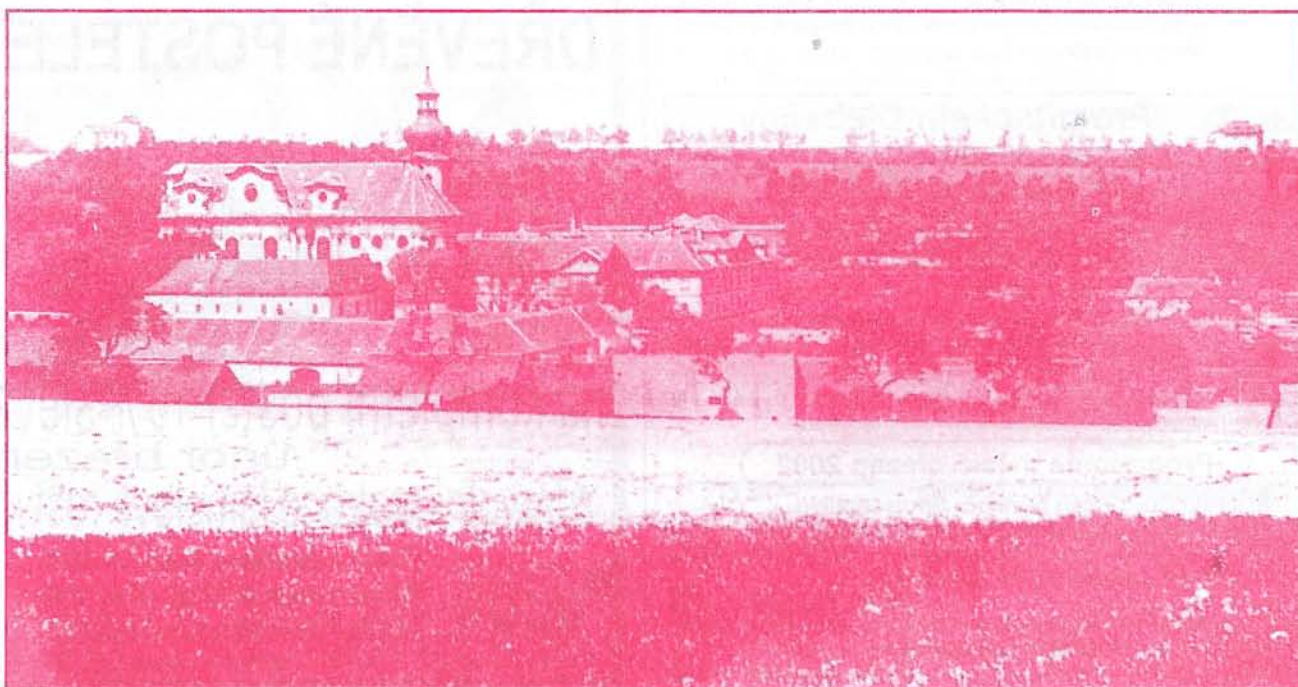
PRAHA 3 Koněvova 251, tel.: 02/66 31 06 26 PRAHA 4 Pacovská 25, tel.: 0606/65 86 30

PRAHA 5 Nádražní 72, tel.: 02/57 32 26 23-4 PRAHA 9 Podvinný mlýn 4, tel.: 02/84 81 12 35 PRAHA 9 Areál VÚ Běchovice, tel.: 02/627 18 33-4

Břevnovský klášter v polích – tak by se dal vyjádřit dojem z dnešních dvou zapomenutých fotografií z doby už před třemi čtvrtěmi století.

V listopadovém čísle minulého ročníku Břevnovana byly otištěny tři staré fotografie ze západní části břevnovské obce rozrůstající se v první čtvrtině 20. století. Nad velkým prostranstvím bývalé břevnovské cihelny, jižně od Zeyerovy aleje má pilně vzrůstající zástavba v horní části fotografií v sledu od východu k západu ještě dvě mezery. Jedna je na západě směrem k Vypichu, druhá pak přímo proti břevnovskému klášteru za školou z roku 1886. A z tohoto pruhu polí, ještě osetých a obdělávaných, otiskujeme dnes starou fotografii s pohledem na klášter od jihu. V prvním plánu dole je široký pás

cyklový stadion Na Markétě. Jde o svažitě rozsáhlé území severně od Zeyerovy aleje; dnes jsou tam aleje přestárých a křovím prorostlých ovocných stromů. Na tohle kdysi zcela volné pole se pamatuji i já zvláště dobře. V roce 1941 jsem totiž na něm nakreslil sáňkující děti a vzadu vykukující zasněžený břevnovský klášter. Bylo to do mé první ilustrované knížky břevnovské autorky, spisovatelky I. B. Malé, která tehdy bydlela přímo proti klášteru na kopečku s novými rodinnými vilkami. Ty ovšem v roce 1925 ještě postaveny nebyly. Na naší druhé fotografii jsou právě v těch místech ještě velké



pole s obilím, nebo snad s kukuřicí. Ostře končící okraj pole na návrší jižně od Bělohorské třídy otvírá pohled na areál Břevnovského kláštera a na jeho nejbližší okolí. Těsně po okraji polí jsou zbytky starých domů bývalé západní části Tejnky (kdysi samostatné osady s vlastními popisnými čísly). Mezi nimi se skrývají nebo spíše jen tuší budovy bývalého klášterního pivovaru, zbořeného při výstavbě Patočkovy ulice, dříve Pionýrů, v šedesátých letech minulého století. Těsně nad zmíněnou zástavbou v Tejně jsou vidět dnes už zachovaná a pěkně restaurovaná obvodová stavení břevnovského areálu: domky u brány klášterní, pokračující kolem nádvoří a dvora hospodářskými budovami, které se pak lomí k severu k budově prelatury a kláštera. Za kostelem sv. Markéty, dnes už také opět sv. Benedikta a Vojtěcha, na prázdném a nezastavěném obzoru návrší od Střešovic ke Hvězdě je při levém okraji solitérní stavba bývalého klášterního větrného mlýna. Tam se to ovšem do dnešních časů změnilo převelice. Je tu velké sídliště Petřin a rozsáhlý soubor studentských kolejí Na větrníku. V pravé polovině východně od prelatury a kláštera je vidět do klášterní zahrady (těsně nad prelaturou vykukuje dnes už neexistující barokní skleník) a do prostoru vedle kláštera, do zahrad a luk za rybníkem (tady vidět není) při počátku toku potoka Brusnice.

Druhá fotografie, stejně jako první z doby kolem roku 1925, zachycuje opačný pohled do zástavby břevnovského údolí kolem jediné osy Břevnova – Bělohorské třídy. Na obrázku se díváme od severozápadu a to zase z polí. Pole, tentokrát osázené řepou, se táhne po svahu z míst, kde je dnes moto-

plochy polí nad břevnovskou školou. Pod okrajem řepného pole se v tmavém pruhu skrývá nejen cesta Zeyerovy aleje, ale i zarostlá východní část cihelny. Úplně vlevo v tmavém pruhu je předlouhá střecha velkého klášterního špýcharu, ohraničujícího na západní straně klášterní nádvoří před kostelem. Více vpravo vykukují částečně budovy pivovaru; a dále pak pokračuje dlouhý pás střechy statku ve zrušeném prvním nádvoří kláštera v prostoru od klášterní brány ke staré původní trase Bělohorské třídy, kde bývala také brána a nad ní velké sousoší sv. Jana Nepomuckého. Socha sv. Jana je dnes umístěna blízko klášterního chrámu; brána a stavení v nádvoří byly zbořeny při narovnání a rozšíření Bělohorské třídy v padesátých letech dvacátého století.

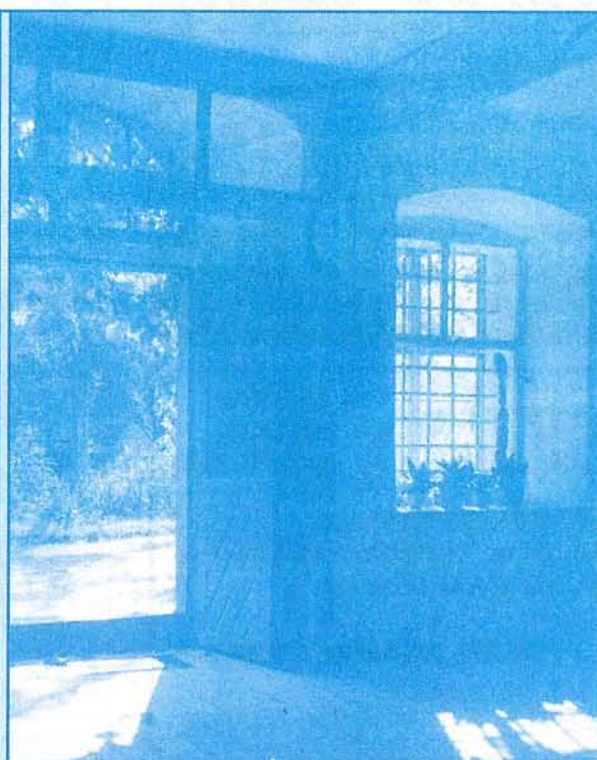
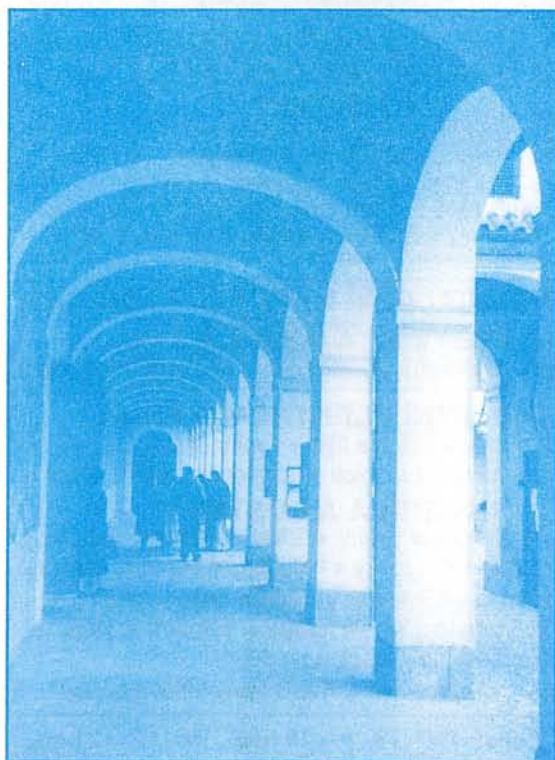
V horní části druhé fotografie je vidět vpravo od nezastavěného prostoru za břevnovskou školou pilně pokračující výstavbu rodinných vilek a sdružených obytných domků směrem k Vypichu, v budoucích ulicích Řičanově, Štefkově a západní části ulice Hoštálkovy. V levé polovině fotografie je zástavba dost odlišná. Jsou tam vícepatrové domy, často v blocích a řadách. Tam také, v těsné návaznosti na historická pražská města výstavba Břevnova vlastně začala. Bylo to brzy po zbourání Říšské, nebo také Strahovské brány, a také přilehlých západních hradeb u Pohořelce v roce 1893. Je dost pochopitelné, že výstavba započala právě tady, co nejbližší k původní Praze a také v naději na konečný úspěch snah o propojení městské dopravy právě do Břevnova a i dále až ke Hvězdě. Výstavba probíhala především nejdříve v prostoru u Dlabačova a na západ od Zelené brány v ulicích Za



Strahovem, Závěrce, Nad Závěrkou, v ulici Liborově, Šlikově a dalších. První etapa do roku 1900 budovala spíš jen některé osamocené stavby; soustavná výstavba, už řadová, ve vytýčených ulicích probíhala intenzivně v prvních patnácti letech dvacátého století a rozšiřovala se stále víc k západu. V letech první světové války a v prvních letech nové svobodné republiky výstavba ustala. Po připojení Břevnova a také dalších předměstských obcí k Velké Praze v roce 1922 nastala třetí a nejrozsáhlejší etapa výstavby nového Břevnova, výstavby ří-

zené a organizované několika stavebními družstvy. Břevnov se tehdy rozrůstal nejen na jih od Bělohorské třídy, ale zastavoval pak i další severní území Břevnova kolem prastaré břevnovské vsi a pod Střešovicemi. A naše dvě dnešní fotografie nás uvádějí do doby kolem roku 1925, do doby uprostřed břevnovského stavebního ruchu a také do doby, kdy se příroda tak zcela ještě městu nevzdala a podílela se ještě naplno na tváři Břevnova.

Jan Herink



Nejbližším cílem jarních procházek se stává obvykle klášterní zahrada, Hvězda, břevnovská pláň, Šárka. Při slunečných dnech však doporučujeme návštěvu bělohorského bojiště na vyvýšené Bílé hoře, odkud bývá rozhled až k našim hraničním horám. Potěší vás i návštěva kostela P. Marie Vítězné s ambity (na snímku vlevo). Snímek vpravo stěží uhadnete. Je z vestibulu Kajetánky, kdysi špičkového výletního místa v Břevnově.

SAMO jídelna - PIVNICE

Jiřího Scherzla

Na Petřínách 42 - Praha 6

tel.: 35 36 59 02

Vás zve k dobrému pohoštění.

Můžete nás navštívit každý den
včetně sobot a nedělí
od 9 hod. do 22 hod.

Autoškola AMOS

Na pěti nových vozech FIAT - PUNTO

Školení řidičů (i profesní osvědčení)

Kondiční jízdy

výcvik skupin AM, A1, A, B, E (B)

Autotrenažery, výuka na PC

Individuální přístup učitelů

Školné na splátky, skupiny - slevy

Příjemné prostředí

www.autoskola-amos.cz

e-mail: info@autoskola-amos.cz

Zikova 17, Praha 6 - u stanice metra Dejvická

tel.: 33 33 77 88, 33 32 30 30 tel./fax: 24 32 30 30



PRAŽSKÉ SLUŽBY

akciová společnost

Drnovská 18, Praha 6

tel./fax: 35 30 17 20

tel.: 301 67 61

NABÍZÍME:

Úklid vozovek, parkovišť, nákladní dopravu, rozvoz písku.

Kontejnerová doprava - odvoz odpadu včetně skládky.

- ◆ Kropicí vozy
- ◆ Samosběrné vozy
- ◆ Kontejnerové vozy
- ◆ Nakladač
- ◆ Nákladní vozy + vleky

REALITNÍ AGENTURA

Solo, spol. s r. o.

NÁKUP, PRODEJ, PRONÁJEM

- KOMERČNÍ PROSTORY • BYTY • RODINNÉ DOMY • ČINŽOVNÍ DOMY • CHATY, CHALUPY
- RESTAURACE, HOTELY • USEDLOSTI
- POZEMKY

169 00 Praha 6 - Břevnov, Patočkova 1953/45

tel.: 02 / 3335 7071, 3335 2063, 2051 5440

mobil: 0602 361 733 • fax: 02 / 2051 4576

e-mail: solork@ms.anet.cz • internet: www.solork.cz

ZA PROVIZI 1% PRODÁME VAŠE DOMY V PRAZE

RÁJ NEMOVITOSTÍ s.r.o.

Jičínská 4, Praha 3 • tel./fax: 7274 2399, 7273 1299

e-mail: reality@raj-nemovitosti.cz • www.raj-nemovitosti.cz



**SERVIS
BAZAR
PŮJČOVNA**

Poskytujeme skvělé služby:

- se ziskem, když můžeme - se ztrátou, když musíme.

Ale vždy skvělé služby!!!

PRODEJ NOVÉ I POUŽITÉ LYŽAŘSKÉ VÝZBROJE

Evropská 34, Praha 6, tel.: 3113248, Po-Ne: 9-21 hod.

ELEKTROINSTALAČNÍ MATERIÁL A SVÍTLA

Martin ZAVÁZAL

Bělohorská 67, Praha 6 - Břevnov, tel./fax: 2051 3308

KOMPLETNÍ ELEKTROMATERIÁL

- kabely • jističe • krabice • lišty • vypínače • Spinel • Elso
- Tango • plastové rozvodnice • rozvaděče, včetně atypů

SVÍTLA A LUSTRY

- Massive • Sonlux • Honor • Ideál • Rendl • zářivková a halogenní světla • žárovky • halogeny • úsporné žárovky
- Podlahové el. vytápění • V-systém Devi • akumulární kamna • el. radiátory • přímotopy • Ekoflex • Nobo el. osušiče a sušáky do koupelen

- Průtokové a zásobníkové ohřívače vody Mirava a Isea

Prodejní doba: Po - Pá 8 - 18 hod., So 8 - 12 hod.