

# BŘEVNOVAN

ČASOPIS PRO OBČANY PRAHY 6

7,- Kč

ročník 14.

9/10

2003

Začala podzimní liga  
i pro FC DRAGON  
držme palce!

Jak bude vypadat  
rychlodráha  
Praha – Kladno

Good Bye osmičko!

Hlídkání dětí  
v domácnosti

Archeologové  
pokračují  
na zbořeništi  
v Liboci



Znovu na startu  
5. ročníku  
„Břevnovských 10 mil“

Portrét listu s Václavem Smělým  
včelařským odborníkem





Delvita bude v přízemí nového domu na rohu Bělohorské a 8. listopadu. Jaké to bude mít důsledky pro obchody v okolí, uvidíme v příštím roce.



Sbohem a šáteček. Do zahrádkářské kolonie Markéta v Břevnově vstoupily 1. října úřednice m. č. a oznámily, že 2. prosince přebere Praha 6 pozemky. Bude zde park pro všechny. Na snímku několik zahrádkářů, kteří kontrolují zápis. Do řeči nikomu nebylo.



Generalita české armády se v Břevnovském klášteře často neschází. Tentokrát tomu tak bylo u příležitosti udílení čestného občanství. Zleva generálové: F. Fajtl, F. Peřina, T. Sedláček a matka **Akvincula**, kteří obdrželi čestné občanství Prahy 6.

dnes v listě:

**Přeci jenom Delvita!**

**Nový hotel v Břevnově**

**Archeologický výzkum  
v Liboci pokračuje**

**Z výstavy Hvězda 2003**

*K fotografií na titulní straně:*

Fotbalistům Břevnova se nedaří nastartovat ligový podzim jak by si přáli a jsou ve spodní části tabulky.

*Počasí v září 2003:*

V prvé polovině měsíce se teploty pohybovaly okolo normálu. V druhé polovině se silně oteplilo a bylo pět letních dní. Oteplení vyvrcholilo 21. září tropickým dnem s teplotou 30,6 °C. Při krátkém ochlazení klesla teplota na 3,5 °C dne 25. 9. Celkově bylo září teplotně slabě nadprůměrné s teplotou 14,6 °C. Tropický den v září byl naposled před 30 lety! – V září pokračovalo výrazné sucho, spadlo 18,3 mm srážek – 45 % normálu. Max. množství srážek bylo velmi nízké, pouze 3,7 mm dne 23. 9. Počasí bylo slunné s podnormální oblačností a osmi jasnými dny. Střední Evropa se nacházela většinou v oblasti vysokého tlaku a proto byl měsíc velmi málo větrný.

Ohlédnutí za letošním létem. V létě bylo celkem 32 tropických dní, nejvíce v poválečné éře. Průměrná teplotní odchylka tohoto mimořádného léta byla 3,5 °C, nejvíce od r. 1775. S vysokou pravděpodobností je možno tvrdit, že tak teplé léto se v Čechách nevyskytlo za posledních 400 let. **SM**

**BŘEVNOVAN**



BŘEVNOV  
BUBENEČ  
DEJVICE  
DĚDINA  
LIBOC  
PETŘINY

POHOŘLEC  
RUZYNĚ  
ŘEPY  
STŘEŠOVICE  
VELESLAVIN  
VOKOVICE

**časopis pro občany Prahy 6**

První číslo vyšlo v roce 1888

Vydávání obnoveno v březnu 1990

**Ročník 14., číslo 9 – 10 / 2003**

**Datum uzávěrky: 30. září 2003**

Vydává a tiskne **Vydavatelství a redakce časopisu Břevnovan** • Adresa: Nad Závěrkou 17, 169 00 Praha 6 – Břevnov, e-mail: [brevnovan@volny.cz](mailto:brevnovan@volny.cz) • Úřední hodiny: středa 14 – 18 hod. • Povoleno odborem kultury NVP r. č. 50/90 • Rozšiřují prodejny tabáku, potravin aj. • Vydavatel: Mgr. P. Krchov • Redakce: Mgr. M. Krchovová, tel./fax: 233 358 350, tel.: 220 514 881 • Grafická úprava: M. Wágner • Foto: Mgr. P. Krchov a M. Wágner • Ilustrace: akad. malíř a sochař Z. Háša a M. Wágner • Sazba: Jeffi • Otištěné názory nemusejí být totožné se stanovisky redakce. Za věcnou správnost textů odpovídají autoři článků.

Naše konto: 1939 122 339 / 0800.



V našem okolí je stále co objevovat. V září byla pěkná chovatelská výstava na Vypichu – na snímku králík: belgický obr a landeské husy – byly vyznamenány. Za pozornost stojí nový hotel Adalbert s hospodářským dvorem kláštera a stejně tak velmi zajímavé archeologické nálezy v Liboci. Na snímku archeolog Michal Bureš s 5 tisíc let starými nádobami.



Byty nad Delvitou jsou již prodány a stavební firma Raskal hodlá rozšířit dům směrem výše do straně k hřišti Úl. V současném rohovém domě je 39 bytů od dvougarsonek až po byty 130 m<sup>2</sup>. V podzemí samozřejmě garáže.

• **Z kláštera.** V zahradě se změnila kulisy. Zelenou barvu různých odstínů vystřídala paleta podzimních barev a někteří návštěvníci s taškami přicházeli častěji. Dozrívá ovoce a klášterní zahrada stále ještě přináší množství sladkých plodů. Na léto už nikdo nevzpomene.

**Oslavili benediktini svátek sv. Benedikta,** zakladatele řádu, patrona Evropy. • **13. 7. se konala poutní slavnost sv. Markéty,** panny a mučednice, patronky kláštera. • **Od 27. června do 18. července** břevnovští skauti z oddílu Jeleni rozbili tábor v Rakousku. Od 20. července do 3. srpna pak cestovali po Belgii a Holandsku. • **17. 8. Při poutní slavnosti Nanebevzetí Panny Marie** byly slouženy na Bílé Hoře dvě mše svaté a to v 11 a v 17 hodin. Odpoledne konána křížová cesta s litaniami a požehnáním v ambitech kostela. • **6. až 9. září.** V bazilice sv. Markéty po tyto dny vystavena Nejsvětější svátost oltářní, která vždy ukončena požehnáním a mší svatou. • **13. 9. V 9 hodin** se konala mše svatá ke 4. výročí smrti arcipata Anastáze Opaska a téhož dne konáno setkání Opus bonum v Tereziánském sále. • **28. 9. Na svátek sv. Václava** v 9 hodin zpíval chrámový sbor Svatováclavskou mši Karla Černického, Martinho Ó Salutaris Hostia a od J. Resla Svaty Václave, kníže náš. Týž den pořádán koncert v Tereziánském sále. Zazněly skladby Mozarta, Verdiho, Rossiniho, Pucciniho a Belliniho. • **A včely?** Srpen je včelařské podletí, vytáčen poslední med a včelám dáván cukerný roztok, který nahrazuje med, jenž si včely nosily na zimu. Letní včely pomalu umírají a rodí se dlouhověké, které udrží živý roj přes zimu. Jen trubci to mají těžké. Oplodní maminu – včelí královnu – a pak už je včely ne-

**www.deratizace.com**

obraťte se na odborníky: 233 340 944 - 6

Je pryč, jako by nebylo. Co se však událo? • **2. a 3. července** se konal den otevřených dveří nového tříhvězdičkového hotelu Adalbert. Je v objektu sartorium, provozuje ho Inter Catering, který sídlí v prelatuře v přízemí a má sartorium pronajato od kláštera. Rekonstrukce celého objektu na vás nejen zvenku, ale i zevnitř udělá velmi příjemný dojem. • **5. 7. O slavnosti sv. Cyrila a Metoděje** hovořil opět v radiu na stanici Praha převor P. Prokop Sios-trzonek. • **10. 7. Při večerní mši svaté** v 18.00 hodin složil slavné sliby bratr Štěpán. • **11. 7.**

chtějí. Vyhnutí z úlu zajdou na zemi hladem. Když je léta namále, včely se drží více doma, ukládají cukerné zásoby a odpočívají. Pochválen buď Pán Ježíš Kristus!

• **Nový hotel v Břevnově.** V samém srdci kláštera zahájil provoz hotel Adalbert, a to v objektu sartoria. Je zde dvacet jedno- a dvou-lůžkových pokojů s apartmány a jeden bezbariérový pokoj. Snídaně jsou započteny v ceně a dávají je formou švédského stolu. Vše je

pokračování na str. 4

## Zpravodajství Břevnovana

• **Přece jenom Delvita!** Spekulace a zvěsti, které už řadu týdnů prosakují Břevnovem, dnes můžeme s jistotou potvrdit. Na Bělohorské ulici bude potravinové oddělení firmy Delvita a to v nově dostavovaném objektu vedle domu rodiny Pechů proti škole zvané „magistrát“. Budova má být dokončena do konce tohoto roku a firma Raskal, která vlastní dům, podepsala s Delvitou smlouvu na deset let. V samém závěru roku má být už zahájen i prodej Delvity.

**firma ŠIML**

**MALOVÁNÍ, LAKOVÁNÍ  
VČETNÉ ÚKLIDU**

Malé i velké zakázky  
Rozpočty a konzultace zdarma  
Tel.: 241 493 633, 603 501 166

**DERATIZACE**

**VYKLÍZENÍ PUD, SKLEPŮ**



**WWW.WSI.CZ**

**233 340 944-6**

**EKO-PATROL**

Papírenská 12, 160 00 Praha 6

\* odvoz odpadů a sutí  
kontejnerovými vozy LIAZ,  
AVIA, sklápěče MULTICAR

\* likvidace černých skládek

\* úklid komunikací a ploch,  
údržba komunikační zeleně

Dispečink, nepřetržitá služba:

Dispečink: 233 320 311  
Mobil: 602 620 757



nové, Sartorium svítí novotou, uvnitř pečlivě sladěny staré prvky s novými pro pohodlí hostů. Okamžitě vycítíte nezvykle příjemnou a klidnou atmosféru. Objekt má v pronájmu firma Inter Catering a ta zajišťuje veškeré služby s hotelovou činností spojené. Zatím se zde nevaří, ale od jara má být otevřena restaurace v budově bývalého hospodářského dvora s kompletním vybavením. Ceny tu ovšem jsou spíše vyšší: 1600 Kč za přespaní v jednolůžkovém pokoji, 2400 Kč ve dvoulůžkovém. Jméno Adalbert je po prvním učiteli sv. Vojtěcha Mistru Adalbertovi z Magdeburku.

● **Hlídní dětí v domácnosti.** Novou službou veřejnosti se představila v těchto dnech paní Miroslava Erlerová a na Bělohorské 155 otevřela rodinné studio MAMI, což je celodenní péče o děti do tří let. Studio je vybaveno moderním zařízením, je zde herná pro děti, které jsou hlídány dětskými zdravotními sestrami, MAMIBAR, kde je příjemné posezení pro maminky. Můžete zde zajít do oddělení MAMIRELAX, kde si lze objednat relaxační a rekondiční masáže, léčebné a kosmetické masáže, pedikúru, manikúru aj. Studio MAMI je pobočkou již dobře zavedeného studia stejného jména v Řepích v MŠ Fialka v Brunnerově ulici č. 13. V Břevnově hodina hlídání dítěte stojí 80,- Kč, dvě hodiny 150,- Kč, tři hodiny 200,- Kč atd. Je zde celodenní provoz od pondělí do pátku od 9 do 19 hodin.

● **Bělohorská zas o kousek hezčí.** Představenstvo bytového družstva Kaštan v Břevnově se rozhodlo a nechalo po rekonstrukci střech nalakovat okna všech družstevních bytů, venkovních dveří a nakonec udělány fasády domů. Bytové družstvo Kaštan sídlí proti historické budově Kaštanu na Bělohorské a jeho domy poznáte podle jasné žluté fasády, která stála kolem 700 set tisíc. Pěkný čin!



Na bočních stěnách baziliky sv. Markéty v Břevnově je sedm velkých barokních obrazů od Petra Brandla a pod nimi oltáře. Hned na prvním vlevo je výjev zavraždění knížete Václava ve Staré Boleslavi 28. září 929. Na ten den slouženy mše a na tomto oltáři jsou vždy červené květiny.

● **Kdo tam ještě nebyl, může to stihnout.** Do 30. října trvá ve Hvězdě pěkná výstava k 50. výročí Památníku národního písemnictví, nazvaná Záznamy času. Vedle této letošní sezónní výstavy probíhají pořady pro dospělé a mládež. Tak např. 14. září v Hodovní sňi zahrál soubor Kvinterna a zatančila Choreia Historica v programu Písně a tance před branami renesance. Produkci navštívil i nezvyklý počet lidí – přes 150.

● **Ze živnostenského spolku.** Na Moravu za kouskem historie a taktéž do vinného sklípku podnikli někteří členové spolku výlet ještě před prázdninami. Během prázdnin už čekala jen spolková práce: připravit odborné podání k výběrové soutěži o Kaštan, příprava posvícení 2003 atd.

● **Několikrát za rok setkávali se** v Břevnově děti a sousedé na akcích před klášterem, v zimě ve škole. Přicházelo dost lidí, pečivo bylo domácí, soutěže pro děti veselé a atmosféra vždy velmi pěkná. Setkání ustala, protože organizace byla poměrně náročná. Vítané akce, které dlouho úspěšně prováděli lidovci, zřejmě v dohledné době vůbec nebudou. Jak nám řekl jeden z lidoveckých činovníků v Břevnově, není už síla a vůle. Mladí jsou v práci, nemají čas, a my staří už nemůžeme. Těšíme se alespoň na posvícení.

● **Pouť do Břevnovského kláštera** vykonali zastupitelé m. č. Prahy 6, neboť sem bylo na den 3. září svoláno mimořádné zasedání. Na programu byl bod majetkové dispozice – odkoupení spoluvlastnického podílu nemovitosti v Komornické ulici, pak různé a po delší přestávce, která byla vyplněna vlastivědnou přednáškou v bazilice sv. Markéty, se konalo udělení čestného občanství za rok 2003.

● **Čestná občanství** v letošním roce udělena. V rámci Dne Prahy 6 udělena v Tereziánském sále kláštera čestná občanství sestře Akvinele, organizační duši projektu Domova sv. Rodiny, generálporučíkovi Ing. Tomáši Sedláčkovi a fotbalovému internacionálovi Josefu Masopustovi. In memoriam čestné občanství uděleno panu arcipatu Anastázi Opaskovi. Večer byl v sále slavnostní koncert.

● **VÝZVA NAŠIM ČTENÁŘŮM.** V roce 2007 uplyne 100 let od vyhlášení Břevnova městem. Naše redakce by ráda k tomuto pěknému výročí vydala knihu o Břevnově, kde by byl zachycen život našich předků ve všech oblastech společenského života. Zajímají nás vaše paměti, místní organizace, vzpomínky prarodičů, fotografie, pohlednice, dokumenty. Chceme vás požádat o spolupráci, pokud vlast-

níte cokoli v Malém a Velkém Břevnově, Tejně, Horní a Dolní Liboci, Střešovicích, Řepích, Ruzyni a jiných oblastech v okolí – zda byste svoje archiválie nezapůjčili redakci listu, anebo je přímo neodprodali. Stanou se součástí archivu Břevnovana. Mgr. Pavel Krchov, zástupce listu, tel. 233 358 350.

● **Zdravotnické potřeby na břevnovské poliklinice uzavřeny.** Asi těžko byste našli mizernější zásobný obchod, než tento, a nemohlo to asi dopadnout jinak. Už ho proto u nás nehledejte, nechoďte tam, zajedte raději na Letnou. Jsou tam zavedené obchody hned dva vedle sebe.

● **Good Bye, osmičko!** Nejméně od šedesátých let minulého století jezdila přes Břevnov tramvaj číslo osm a nazlobili jsme se s ní až dost. Jezdila méně než dvaadvacítka a obzvláště za starého režimu se stávalo, že vynechala interval. Teď vynechala, potvora, úplně a jezdí jinudy. Místo ní nám dali patnáctku a pětadvacítka a hned je na Bělohorské zas o trochu hlučněji.

● **Na zbytečně zbořených stacích v Liboci** pokračuje archeologický výzkum vojenským tempem. Starobylé libocké jádro selských objektů bylo svolením m. č. Prahy 6 zbořeno a na jeho místě má vyrůst čtyři až pět čtyřpatrových činžáků. Pod těmito historickými statky ze 17. století (čp. 12 a 13) si Archaia vy-mohla archeologický výzkum a obdržela na parcelu blíže potoka pouhé dva měsíce. Ihned najati dělníci, kteří odkrývají podloží Kubrova statku. Podle očekávání nalezeny zbytky keramiky, základy chat z období neolitu, tzn. zhruba 5 tisíc let př. n. l. V chatách nalezena ohniště, uložená vždy v severozápadním rohu obývaných prostor. Rovněž odpadní jámy, bahniště, kudy tekli zmizelý pramen do libockého potoka a kam původní obyvatelé rovněž házeli netříděný odpad. V každé chatě zbytky pecí. Výše od potoka leží plocha, která se bude odkrývat později a kde se předpokládají základy staveb z 8. a 9. století. Zatím zde odkryta téměř dvoumetrová jáma, kam ukládáno zrní na osev. V Liboci se dá hovořit o nepřetržité kontinuitě osídlení. Když se v minulých desetiletích stavě-

<b>NÁBYTEK</b>	
<b>SONA</b>	prodejna Praha 6
Praha, s. r. o.	Kafkova 18
tel.: 233340241	
<b>KUCHYNĚ NOVÉHO STYLU</b>	
<ul style="list-style-type: none"> <li>● výroba podle přání zákazníka</li> <li>● výhodná cenová nabídka</li> <li>● sektorová řada</li> <li>● zakázková služba</li> <li>● služba architekta, montáž</li> <li>● drátěný program</li> </ul>	
Otevřeno: od 10.00 do 18.00 hodin	
<b>Zvláštní nabídka:</b>	
Rohové lavice - 2000 Kč Stoly - 1000 Kč	
<b>Záruka 2 roky</b>	

ly vily v Ruzyni a později paneláky v Liboci, doložil se souvislý pás života lidí z doby neolitu, keltského období, raného středověku až do 15. století. Začátkem 30-leté války stará Liboc shořela, tj. i zde doloženo keramikou tzv. berounského zboží se stopami požáru. Pozvolna se obec začala znovu zalidňovat a v 17. století vznikaly selské grunty, z nichž některé vydržely až do letošního roku. Archeolog Michal Bureš, který vede průzkum, si povzdechl: „Statky se „musely“ zbourat, nezůstalo ani obyčejné zdivo. Přece se dalo něco vymyslet. Čekám alespoň, že najdeme stopy objektů ze 13. a 14. století, které nám chybí do řetěze osídlení.“ Nejzachovalejší nález je zatím ve východní části odkrývané parcely. Jsou zde základy s ohništěm, u něhož zůstaly stát dvě velké keramické nádoby. Obyvatelé museli z neznámých důvodů obydlí ihned opustit, aniž si stačili sbalit. Zda šla velká voda, nepřítel, či jiné nebezpečí už se nikdo nedozví. Archeologické nálezy v Liboci u Brůdku však budeme sledovat.

● **Břevnovský chrámový sbor a orchester** zahájil podzimní sezónu. Několik zkoušek ve Vojtěšce má již za sebou toto známé těleso u nás. Nová sezóna začala koncertem při slavnostní Svatováclavské mši. Dirigent pan Adolf Melichar v příštích dnech odjíždí na měsíční stáž do Japonska, a tak sbor povede náhradník. Přibýlo několik nových hlasů, ale stále je otevřeno pro muže a ženy, kteří si mají chuť zazpívat. Zkoušky každé úterý od 19 hod. ve Vojtěšce.

● **Z výstav Hvězda 2003.** Již přes třicet let pořádají chovatelé každoroční výstavy domácího zvířectva. Před lety to bývalo na louce v Ruzyni, nyní se konají na dětském dopravním hřišti Na Vypichu před branou do Hvězdy. Také letos 12. – 14. září sešli se desítky chovatelů, aby se pochlubili svým krásným koníčkem, kterému často věnují celý život. A člověk městský se má opravdu čím potěšit. V areálu jste mohli nalézt tradiční expozice slepic, sadu vynikajících druhů holubů, desítky druhů králíků, kdysi nedílnou součást každého dvorku v Čechách. Při takové návštěvě si leckterý z nás uvědomí, jak krásná a rozmanitá je lidská činnost, co by člověk chtěl a na co mu jeden život nestačí. V letošním roce Českému svazu chovatelů z Vokovic počasí příliš nepřálo, ale klientelu mají zde již zavedenou. V pátečním dni sem neváhají přijít desítky tříd, školek a škol, aby obohatili dětské vidění světa. Hlučnou tu bývá jako na jarmarku. Hlasy dětí a ptáků, dupání králíků a nad tím vším flétnové hlasy páru meklenburských husí, které zdvíhaly hlavy k obloze. Poletíme, poletíme – jako vlaštovky a špačkové. – Ach, ty husičky...

● **Klub pro děti od 10 do 15 let.** Od února 2003 provozuje Centrum primární prevence

o. s. Prev-Centrum **Klub pro děti od 10 do 15 let** s výchovnými obtížemi nebo s problematickým postavením ve třídě. Do klubu bylo zatím v jeho průběhu zapojeno celkem 10 dětí ze základních škol převážně Prahy 6, nabídka je však určena pro děti z celé Prahy. Klubová setkání jsou zaměřena mimo jiné na rozvoj komunikačních dovedností, zvyšování sebevědomí, sebejistoty, nácvik sociálních dovedností, schopnosti čelit tlaku rizikových vrstevníků, rozvoj schopností spolupracovat atd. Setkání probíhají pravidelně **každou středu od 16.00 do 18.00 hodin** v areálu o. s. Prev-Centrum na adrese Meziškolská 1120, Praha 6 (spojení tram 22, zast. U Kaštanu, nebo bus 174, 108 z Hradčanské, zast. Břevnovská), součástí klubových aktivit jsou i jednodenní víkendové výlety. **V klubu je ještě několik volných míst.** Veškeré další informace získáte na adrese Meziškolská 1120/2, 169 00 Praha 6, nebo telefonicky na tel. čísle: 23 33 55 459, GSM: 776 619 505, e-mail: [cpp@prevcentrum.cz](mailto:cpp@prevcentrum.cz), [www.prevcentrum.cz](http://www.prevcentrum.cz) (kontaktní osoby: Mgr. Pavlína Martenková, Cyril Zákora).

● **Počasí v červenci a srpnu 2003.** Teploty se v první polovině července pohybovaly v mezích normálu, kdežto druhá polovina měsíce byla horká, takže celkově byl červenec nadprůměrný s teplotou 20,2 °C. O horkém rázu počasí svědčí nadprůměrný počet dní letních – 18, a dní tropických – 7. Dokonce byla jedna noc tropická s min. teplotou 20,8 °C dne 22. Max. teplota byla 35,1 °C a min. teplota byla 10,3 °C dne 11. 7. Červenec byl velmi suchý a sucho se zmírnilo teprve v posledních deseti dnech. Napršelo celkem 63 mm, což je 83 % normálu. Max. množství srážek 15,6 mm spadlo dne 24. Měsíc byl málo větrný. Byly dva dni se silným větrem a tři dni s bouřkou. Srpen byl horký, měl spíše subtropický ráz s průměrnou teplotou 22,0 °C a s teplotní odchylkou + 4,1 °C. Za posledních 228 let byl srpen druhý nejteplejší vůbec. Bylo 27 letních dní (prům. 10,7) a 16 dní tropických (prům. 1,8). Tak se stalo, že léto celkově tak teplé jako letos se po dobu měření ještě nevyskytlo! Max. teplota byla 38,6 °C dne 13. 8. a min. teplota 10,2 °C dne 28. 8. Srpen byl mimořádně málo oblačný s osmi jasnými dny a jen se dvěma zamračenými dny. To se projevilo na srážkách, které byly velice nízké. Byly jen 4 dny s deštěm a při tom napršelo 23,3 mm srážek. To odpovídá 33 % normálu. Byly dva dny s bouřkou doprovázené silným větrem.

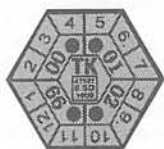
● **Poslední zpráva. Výlovy v Břevnově.** Jak nám sdělil předseda rybářů v Praze 6 pan Nachtigal, bude Vinček tažen 8. listopadu a Pivovarský rybník 15. listopadu. Jsme zvědaví.

**PORTRÉT listu**



**Ing. Václav Smělý**

Ing. Václav Smělý (ročník 1929) je místní, na Hládkově – v Myslbekově ulici bydlí od roku 1937. V Čechách, na Moravě a ve Slezsku ho znají snad všichni včelaři, neboť u nás zavedl chov včel v nástavkových polystyrenových úlech 39 x 24, se kterými dosahuje neuvěřitelné včelí snůšky medu a to v průměru 143 kg na jeden roj za sezónu, oproti 15 – 20 kg ve standardních úlech. Je přední včelařský odborník, jehož státi lze pravidelně číst v časopise Včelařství. Je jednatel včelařů v Praze 6 a do jeho včelího království se chodí dívat jednotlivci i celé exkurze. Ing. Václav Smělý vystudoval chemii a polystyren se stal jeho materiálem. Vlastní řadu patentů na jeho využití. Jeho otec byl v odboji v Anglii, ale také pan továrník, a proto musel syn k vojsku PTP. Vedle úlu lze na zahradě spatřit i známou bílou meteorologickou budku, neboť je jeho dalším velkým koníčkem, ke kterému se dostal skrze včelařství. Stojí v zahradě od r. 1956 a měří se teplota, vlhkost, srážky, výška sněhu atd. Vrtulka na rychlost větru se točí na střeše domu. Ing. Václav Smělý byl po léta pozorovatelem Hydro-meteorologického ústavu, je i naším váženým spolupracovníkem a už čtyři roky si můžete v Břevnovanu vždy na str. 2 přečíst jaké bylo počasí v Praze 6.



**STK • EMISE  
HOROMĚŘICE**



**BEZ  
OBJEDNÁNÍ**

◆ motocykly ◆ osobní ◆ nákladní ◆ autobusy ◆ traktory ◆ IDV - dovozy, přestavby

**Jistab**  
STK HOROMĚŘICE  
252 62 Horoměřice  
Suchdolská 682  
- hranice Prahy 6

Po - Pá 6.15 - 18.00, So 8.00 - 12.00

☎ 220 970 079, 220 970 080

[www.jistab.cz](http://www.jistab.cz) • e-mail: [stk@jistab.cz](mailto:stk@jistab.cz)

Možnost sjednání povinného ručení pro rok 2003.



**SLEVY pro:**  
držitele ZTP,  
autoškoly,  
TAXI,  
záchrannou  
službu...

**Další služby  
v areálu:**  
● Čerpací  
stanice  
ÖMV  
● Autoservis



## ÚPRAVA MACHAROVA NÁMĚSTÍ NA OŘECHOVCE

Příspěvek ozn. OV v č. 9 / 2002 časopisu BŘEVNOVAN „Střešovice sobě: Co hyzdí Ořechovku“ upozorňuje opět, jako připomínky obnovitele v době totality 1938 – 1989 zakázaného zájmového spolku obyvatel Ořechovky „Beseda na Ořechovce“, publikované v Břevnovanu č. 5 / 2000 „Zajímavosti a aktivity v oblasti Ořechovky ve Střešovicích“, na ohybnou šatnu a klubovnu č. 35a t. č. TJ Tatrau Střešovice, v protikladu k Ing. arch. Jaroslavu Vondrákovi architektonicky unikátně a zdařile řešené Ústřední budově na Ořechovce, lemující severní okraj Macharova náměstí.



Jak patrně z obr. na str. 9 v Břevnovanu č. 5 / 2000 při pohledu od autobusové zastávky Macharovo nám. u pomníku severním směrem přes kruhový odpočivný prostor s lavicemi s maminkami u kočárků, obsazených již 3. generací Ořechováků, a dále při pohledu přes tenisové hřiště (kurty), narazí zrak na bariéru obj. č. 35a s 3 m dočasnou nástavbou, určenou pro dělníky, kteří před cca 20 roky prováděli rekonstrukci ulice Na Ořechovce. Předsedové ONV ani současní starostové Prahy 6 po r. 1989 přes nesčetné připomínky místních obyvatel zřejmě nenalezli dostatek času k odstranění zmíněného provizoria. Z obr. v č. 5 / 2000 zmíněného časopisu je patrné, že buňková nástavba a v levé části 7,5 m vysoká a 8 m dlouhá přístavba trafostanice ruší výhled na Ústřední budovu Ořechovky a je předmětem oprávněné kritiky místních obyvatel i uštěpačných poznámek zahraničních obdivovatelů perel Ořechovky, takto třetí nejkrásnější evropské zahradní čtvrti. K těmto obdivovaným perlám patří vedle ústřední budovy i nedaleko jižně situovaný národní kulturní památník „Loosova vila“ a pod vozovnou el. drah sídlo Komise Evropského společenství v Traubově vile od arch. Bruno Paula, rodinná vila arch. Dr. B. Kozáka, případně nad školou Norbertov situovaný českobratrský evangelický kostel téhož autora. Po pro- diskutování s obyvateli

Macharova náměstí a přilehlých rodinných domů je stanovisko k umístění „Návrhu nové klubovny pro Tenisový oddíl Tatrau Střešovice na Macharově náměstí“ ing. arch. J. Hanzelky, a to jak v severní lokalitě na místě současného obj. 35a, tak i na jižní lokalitě u Cukrovarnické ul., která by prakticky znemožnila užívání výše zmíněného odpočivného kruhového prostoru, negativní. Navíc toto řešení by výhled od shromaždiště exkurzí u pomníku na Macharově náměstí k Ústřední budově zcela zamezilo. Stavba sama dle předloženého projektu by byla finančně dosti náročná a záměr vybudovat i 2 bytové prostory, přímo narušuje koncepci Macharova náměstí – prostoru hřišť a zeleně s využitím svahu severně od Cukrovarnické ul. k sáňkování ořechovských dětí. Reálnější a přijatelnější bude zřejmě do 0,7 až 1 m na stávajícím místě zapuštěná lehká přízemní dřevěná stavba s opláštěním z plastů a s plochou střechou. Tento typ se m. j. osvědčil již v podhorské části východní Čech. K otázce občerstvení: Na Macharově nám. jsou k dispozici 3 dobře vybavené a pohostinné restaurace.

Ing. Jan Zemánek, CSc., Beseda na Ořechovce

## SPORT

## V PRAZE 6

Opět nádherné počasí provázelo již 4. ročník sportovní akce „Břevnovská míle“. Na nově upravených tratích v okolí Ladronky potěšil vzrůstající zájem bruslařů (IN-LINE) jak mládeže tak dospělých. Hlavní závod a lidový běh mužů a žen proběhl ulicemi Břevnova. Jako jinde v Praze ani v Břevnově se běžci nedočkali zájmu diváků. Tak už to v Praze chodí. Za přispění Městské policie a pořadatelů z AVC a Břevnova proběhla akce ke spokojenosti závodníků a pořadatelů. Přes veškerou snahu a propagaci (M. Č. Praha 6, AVC – Praha) se nepodařilo zvýšit zájem dětí a mládeže. Není to problém jenom této akce. Při standardní účasti v hlavním závodě v kategorii žen vyhrála Hartmanová Anna ze Sparty (10 720 m), čas 45:54. V kategorii veteránek vyhrála Karla Mališová – USK Praha, čas 47:00. Své prvenství obhájil skvělým časem (16 090

m) 57:18 Jirka Wallenfels. Sport pro všechny je cílem pořadatelů, proto znovu na startu 5. ročníku „Břevnovských 10 mil“. Děkuje- me všem sponzorům, kteří přispěli na pořádání této akce.

Feřa František

## Galerie mladých

## Píseň písní

(volný překlad  
Robin Král)

## – Soulad lásky

Do polí se mnou  
Pojď milý můj

A v keřích henny  
Se mnou přenocuj

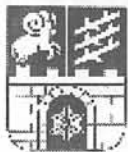
Až vzplane ráno  
Rozkvete líc  
Půjdem spolu  
Do vinic

Zda pučí réva

Zda vzešel květ  
V polibcích ústa  
Půjdem utápět

Za zpěvu ptáků  
Za ranních not  
Odkryji tobě  
Své lásky plod

# INFORMACE



## Programy na podporu zájmových aktivit v roce 2004 – grantové řízení

informuje: Odbor školství, kultury a volného času

Městská část Praha 6

vyhlašuje grantové řízení

Programy na podporu zájmových ak-

titiv v roce 2004

1. Volný čas
2. Třetí věk
3. Vzdělávací a ediční činnost
4. Živá kultura
5. Tělovýchova a sport
6. 100 let města Bubeneč
7. Otevřená škola

Grantové řízení je vyhlašováno na podporu aktivit občanů a organizací v oblasti kultury, sportu a volného času na území Městské části Praha 6. Prioritami, ke kterým se bude přihlížet při hodnocení zaslaných projektů, jsou zejména podpora vědomí přináležitosti k obci, podpora aktivit umožňujících spoluúčast celých rodin, nabídku využití volného času seniorů, integraci méně přizpůsobivých společenských skupin apod. V zájmu podpory dlouhodobě plánované činnosti v uvedených oblastech budou přijímány i projekty realizované v období delším než 1 rok.

Konzultace k předkládání projektů jsou až do uzávěrky možné na odboru školství, kultury a volného času, tel.: 220 189 551, e-mail: [apotucko@p6.mepnet.cz](mailto:apotucko@p6.mepnet.cz), nebo osobně v kanceláři č. 509 Úřadu MČ Praha 6. **Uzávěrka přijímání projektů (i zaslaných poštou): 28. 11. 2003 do 15.00 hod.**

Místo podání žádosti: podatelna Úřadu MČ Praha 6, Čs. armády 23, 160 00 Praha 6

## Charakteristika grantových programů na podporu zájmových aktivit v roce 2004

Všechny programy jsou určeny pro fyzické a právnické osoby působící v Praze 6 s výjimkou programu č. 7, který je určen školám zřízeným hl. m. Prahou a MČ Praha 6 a působícím v Praze 6.

### 1. Volný čas

**Cíl programu:** Podpořit soustavou a dlouhodobou zájmovou činnost orientovanou na smysluplné využití volného času různých věkových kategorií a sociálních skupin obyvatelstva.

1. 1. Subjekty, vyvíjející v této oblasti soustavou činnost s vykazatelnými výsledky již nejméně 3 roky, se mohou ucházet o 2 – 4 letý grant.

### 2. Třetí věk

**Cíl programu:** Podpořit nabídku kulturních a společenských akcí i delší dobu rozvíjených zájmových aktivit a klubové činnosti pro občany třetího věku.

### 3. Vzdělávací a ediční činnost

**Cíl programu:** Podpořit projekty, které rozvíjejí formou kursů, přednášek, besed, ediční činnosti apod. znalosti občanů v oblasti kultury, historie, a současnosti Prahy 6 a jejích jednotlivých lokalit.

3. 1. Subjekty, vyvíjející v této oblasti soustavou činnost s vykazatelnými výsledky již nejméně 3 roky, se mohou ucházet o 2 – 4 letý grant.

### 4. Živá kultura

**Cíl programu:** Podpořit rozvoj uměleckých aktivit, realizovaných v tvůrčích i interpretačních projektech na území Prahy 6 v oblasti poezie, výtvarného umění, hudby, tance, divadla, fotografie a filmu.

4. 1. Subjekty, vyvíjející v této oblasti soustavou činnost s vykazatelnými výsledky již nejméně 3 roky, se mohou ucházet o 2 – 4 letý grant.

### 5. Tělovýchova a sport

**Cíl programu:** Podpořit soustavou činnost i jednotlivé akce, které umožňují tělovýchovné, sportovní a turistické vyžití obyvatel Prahy 6 s preferencí aktivit, orientovaných na účast všech věkových skupin včetně rodin a handicapovaných osob.

5. 1. Subjekty, vyvíjející v této oblasti soustavou činnost s vykazatelnými výsledky již nejméně 3 roky, se mohou ucházet o 2 – 4 letý grant.

### 6. 100 let města Bubeneč

**Cíl programu:** Podpořit organizování a pořádání kulturních, vzdělávacích, společenských i sportovních akcí a soustavnějších aktivit, zaměřených na důstojnou oslavu 100. výročí povýšení obce Bubeneč na město.

### 7. Otevřená škola

**Cíl programu:** Podpořit otevření škol podle místních, personálních a provozních podmínek pro další vzdělávání občanů, aktivity ve volném čase určené všem věkovým kategoriím a pro činnost zájmových sdružení občanů.



## Pravidla pro udělení grantu MČ Praha 6 v oblasti zájmových aktivit v roce 2004

### I. Obecné podmínky

1. O granty se mohou ucházet subjekty, které působí v oblasti zájmových aktivit – kultury, sportu a volného času – na území MČ Praha 6, a to jak fyzické osoby tak i právnické osoby, s výjimkou programu č. 7 určeného školám zřízeným hl. m. Prahou a MČ Praha 6 a působícím v Praze 6. Příspěvkové organizace zřízené státem, hl. m. Prahou a městskými částmi nemohou v programech č. 1 – 6 podávat žádosti o grant na soustavou celoroční činnost.

2. O grant se subjekty ucházejí na základě předloženého projektu, který tematicky odpovídá některému z vyhlášených grantových programů a bude realizován v roce 2004.

3. Ve vymezených grantových programech se mohou žadatelé ucházet také o grant na projekt realizovaný v následujících 2, 3 nebo 4 letech, pouze však na soustavou celoroční činnost.

4. Přídělení grantu není nárokovatelné a je závislé na výši schválených finančních prostředků pro předmětnou oblast v rámci rozpočtu MČ Praha 6 na rok 2004.

### II. Podání žádosti

1. Žádost o udělení grantu musí být podána na jednotném formuláři, který je k dispozici v Informační kanceláři v budově UMC, Čs. armády 23, v informačních kancelářích Bělohorská 110 a Vlastina 34 (klub Delta) a na www stránkách MČ Praha 6 ([www.praha6.cz](http://www.praha6.cz)). Nedílnou součástí žádosti je podrobný popis a položkový rozpočet projektu, dále údaje o dosavadní činnosti žadatele.

2. **K žádosti musí být předloženy úředně ověřené kopie, ne starší než 30 dní, následujících dokumentů:**

#### a) U právnických osob:

- dokladu o registraci nebo evidenci právnické osoby příslušným státním orgánem,
- dokladu o přidělení IČO, pokud není součástí dokladu o registraci,
- pověření osoby, oprávněné jednat za žadatele,
- doklad o zřízení účtu u finančního ústavu.

Tyto doklady nepřekládají příspěvkové organizace, zřízené hl. m. Prahou a MČ Praha 6, s výjimkou případu, kdy osobou pověřenou jednat za žadatele, není statutární orgán.

#### b) U fyzických osob s živnostenským oprávněním:

- dokladu o udělení živnostenského oprávnění,
- doklad o zřízení účtu u bankovního ústavu.

#### c) U fyzických osob:

- dokladu o zřízení účtu u bankovního ústavu, pokud je takový účet zřízen.

Pokud žadatel přihlašuje v oblasti zájmových aktivit více projektů, příloží uvedené ověřené kopie listin pouze k jedné žádosti.

3. Žadatel o víceletý grant v žádosti kromě výše uvedených náležitostí uvede rovněž následující údaje se využitím zvláštního formuláře:

- časový rozsah projektu, na který je žádán příspěvek (2, 3 nebo 4 roky),
- výše požadovaného příspěvku pro každý jednotlivý rok,
- přehled činnosti za roky 2000 – 2003 s uvedením počtu členů organizace (pokud je žadatelem právnická osoba), počtu jednorázových akcí i soustavných aktivit a počet jejich účastníků z Prahy 6.

4. Žádost musí být doručena nejpozději do 28. 11. 2003 do 15.00 hod. do podatelny UMC Praha 6, Čs. armády 23, Praha 6, s vyznačením určením Odboru školství, kultury a volného času. Datum doručení platí i pro žádosti zasláné poštou.

### III. Posuzování žádosti

1. Odbor školství, kultury a volného času prověří, zda předložené žádosti splňují všechny formální náležitosti a předloží je k posouzení odborné komisi Rady MČ. Projekty, které nespĺňují všechny požadované náležitosti, nebudou komisí posuzovány. Se stanoviskem komise pak budou žádosti předloženy Radě MČ a následně Zastupitelstvu MČ, které rozhodne o udělení grantů.

2. Při posuzování žádostí bude přihlédnuto k míře finanční spoluúčasti žadatele.

3. O negativních výsledcích grantového řízení budou žadatelé do 14 dnů od projednání Zastupitelstvem MČ písemně vyrozuměni bez zdůvodnění konečného rozhodnutí.

4. Zasláné projekty se žadatelům nevracejí.

### IV. Čerpání grantu

1. S příjemcem grantu bude uzavřena smlouva o poskytnutí finančního příspěvku s vymezením účelu jeho použití podle předloženého projektu.

2. Smlouva bude obsahovat závazek příjemce umožnit pověřeným zástupcům UMC Praha 6 vykonání kontroly využití poskytnutých finančních prostředků.

3. Smlouva bude obsahovat závazek příjemce vyhotovit výúčtování příspěvku a toto výúčtování předložit spolu s kopiemi faktur a pokladničních dokladů odboru školství, kultury a volného času do data uvedené ve smlouvě.

4. Příspěvek musí být vyčerpan nejpozději do 31. 12. 2004, pokud s ohledem na odůvodněné potřeby smluvního partnera nebude ve smlouvě stanoveno jinak. V případě nevyčerpání musí být příslušné prostředky vráceny poskytovateli do data určeného ve smlouvě.

5. Víceletý grant bude poskytován formou ročních příspěvků. Příspěvek bude poskytnut pouze po předložení výúčtování a zprávy o činnosti za předcházející rok a na základě splnění kritérií stanovených individuálně v příslušné smlouvě o poskytnutí finančního příspěvku.



Problém kolejového spojení centra hlavního města Prahy s ruzyňským letištem a Kladnem se diskutuje již přes 10 let. Faktem zůstává, že dnešní spojení na letiště výhradně silniční dopravou je zcela nevyhovující, tak jako je nevyhovující železniční spojení Kladna a Prahy, které zaznamenalo poslední velkou modernizaci v 60. letech 19. století, kdy bylo přestavěno z koněspřežné dráhy, jež tu byla od roku 1830, na parní provoz.

# PRAHA KLADNO

## Jak bude vypadat rychlodráha



Na dané téma byla během posledních let vypracována řada studií a po vášnivých diskusích, jež zatím ještě neustaly, zda je vhodnější dopravu na letiště řešit metrem či železnicí, byla vypracována a. s. Metroprojekt Praha srovnávací studie, která jednoznačně potvrdila železniční variantu jako výhodnější (v rovině absolutní výhodnosti jednotlivých kritérií se jedná o poměr 16:7 ve prospěch železnice, metro tedy dosahuje jen 44 % úspěšnosti železnice).

Počátek kolejového spojení s letištem, označovaného jako rychlodráha Praha – letiště Ruzyně nebo také jako 1. etapa rychlodráhy Praha – Kladno, je situován v prostoru Masarykova nádraží, které bude k tomuto účelu rozšířeno a upraveno. Dále trasa přechází Vltavu Negrelliho viaduktem a vchází do prostoru stanice Praha – Bubny, která bude značně zredukována – budou zde jen 4 koleje a nástupiště budou umístěna v blízkosti vestibulu metra Vltavská tak, aby byl umožněn přímý přestup z metra i tramvajů. V dalším úseku, kde začíná být trať nově dvukolejná, bude nová zastávka Praha výstaviště umístěna na estakádě překračující třídu Dukelských hrdinů. Následující úsek je stavebně nejnáročnější a představuje průchod Stromovkou. Stávající koridor železnice zde bude opuštěn a nahrazen 2 souběžnými jednokolejnými tunely jižně od dnešní tratě, aby byl zcela vyloučen zásah do přírodní památky Královská obora. Východní portály tunelů budou situovány v blízkosti základní školy v Umělecké ulici. Západní portály u stadionu Sparty navazují na překrytý zářez (hloubený tunel), jež pokračuje až k dejvické stanici. Tunely tvoří jedinou přeložku tratě, ostatní úseky vedou, až na malé výjimky, v trase tzv. Buštěhradské úhrady. Nádraží Praha – Dejvice bude přeměněno v podzemní zastávku napojenou na vestibul metra Hradčanská, čímž budou mj. odstraněny i zdejší úrovně přejezdy. V následujícím úseku dojde jen k nepatrnému rozšíření tělesa železnice v souvislosti se zdvoukolejněním a budou nově upraveny přechody přes trať. Nádraží Praha – Veveřetín bude upraveno v zastávku s těsnějším napojením na tramvajovou dopravu. Další část trati vede zahrádkářskými koloniemi,

### Nástupiště zastávky

Praha – Dejvice, nápadně připomínající stanici metra, odpovídá významu moderní městské a příměstské železnice. Celkové pojetí zastávky nezapře práci předního českého architekta Patrika Kotase.

Okolí stanice metra Hradčanská a nádraží Praha – Dejvice může zanedlouho vyhlížet takto...

kde dojde k menším směrovým úpravám za účelem zvětšení poloměru oblouků, a tím zvýšení rychlosti z dnešních 40 km/h na 80 km/h. Bude také nově otevřena zastávka Praha – Liboc, která zde byla dříve zrušena. Stanice Praha – Ruzyně bude přesunuta západně od ulice Drnovské v souvislosti s jejím mimoúrovňovým křížením. V této stanici bude vybudováno provozní zázemí rychlodráhy (dispečink, odstavné koleje), neboť zde odbočuje větev na letiště. Ta je narozdíl od předchozích úseků novostavbou. Za stanicí Praha – Ruzyně podchází silniční okruh a pokračuje s ním v souběhu do nové zastávky Praha – Dlouhá Míle, která je umístěna v blízkosti nové mimoúrovňové křižovatky ulic Evropské a K letišti. Koncepte zastávky odpovídá pojetí moderního přestupního terminálu železnice, autobusů a výhledově také tramvajů (předpokládá se nová tramvajová trať z Divoké Šárky přes sídliště Dědina ke starému letišti). Bude zde i velké parkoviště P + R. V dalším, posledním, úseku pokračuje trať jako zahlobená do konečné stanice Praha letiště umístěné v areálu terminálu Sever ruzyňského letiště.

Celková cestovní doba z Masarykova nádraží na letiště bude 26,5 min., traťová rychlost 80 km/h a interval vlaků ve špičce 10 minut. Samozřejmostí bude plná integrace v rámci Pražské integrované dopravy. Zejména v úseku Masarykovo nádraží –



Dlouhá Míle lze předpokládat vysoké využití vlaků, které zde budou kvalitní nadstavbou městské hromadné dopravy a vzhledem k počtu a umístění zastávek také významným přínosem zvláště pro občany Prahy 6.

Další, 2. etapa tzv. rychlodráhy Praha – Kladno je zajímavá hlavně pro občany největšího středočeského města Kladna. Zde trasa opět převážně kopíruje trasu současné železnice, s tím, že je stejně jako 1. etapa zdvoukolejňena a zelektrizována. Vychází z Prahy – Ruzyně a pokračuje do rekonstruované stanice Hostivice. Dále pokračuje přes Jeneček (zde se výhledově počítá se zřízením zastávky Hostivice – Jeneček), kde odbočí z dnešní trasy zhruba v koridoru nynější železnice Hostivice – Středokluky do nové železniční stanice Jeneč v místě dnešní jenečské zastávky. Odtud je vedena opět ve stávající stopě přes zastávku Pavlov až do současné stanice Unhošť, která se stane zastávkou se jménem Malé Píthočno. Do stanice Kladno (nově Kladno hlavní nádraží) bude postavena přeložka odstraňující dnešní esovitě oblouky. V těchto místech se uvažuje se zastávkou Pletený Újezd, která kromě této obce bude zajišťovat dopravu pro průmyslovou zónu. Kladenské hlavní nádraží bude mít 2 ostrovní nástupiště s podchodem do odbavovací haly a do přednádražního prostoru s návazností na nově vybudované autobusové nádraží. Další vedení trasy rychlodráhy je v ose železnice Kladno – Kralupy nad Vltavou přes zastávku Kladno město až do stanice Kladno – Ostrovec. Traťová rychlost v úseku 2. etapy bude do 120 km/h. Stejně jako v úseku Praha Masarykovo nádraží – Praha letiště se i do Kladna – Ostrovec počítá s provozem elektrických dvoupodlažních jednotek řady 471 (dnes jsou v provozu např. na trati Praha – Kolín – Pardubice). Celková jízdní doba zastávkového vlaku z Prahy Masarykova nádraží do Kladna hlavního nádraží bude v obou směrech 38,5 min., do Kladna města 42,5 min. Ve směru do Kladna tak dojde ke zkrácení o cca 26 %, ve směru do Prahy o cca 16 % jízdní doby oproti dnešnímu stavu. Logickým dokončením celého projektu je závěrečná 3. etapa výstavby rychlodráhy, která spočívá v tzv. zakružování letiště. To znamená spojení koncové stanice Praha letiště obloukem okolo Jenče do Hostovic s odbočkou do stanice Jeneč. Tím se dosáhne spojení letiště s pražským hlavním nádražím tzv. Pražským Semmeringem přes Prahu – Jinonice pro dálkovou dopravu (např. vlaky InterCity Ostrava – Praha hlavní nádraží

– Praha letiště). Zároveň bude umožněna jízda vlaků z Prahy do Kladna přes letiště.

Výstavba 1. etapy by mohla být zahájena již v roce 2004, potrvá zhruba 4 roky a celkové investiční náklady (včetně pořízení nových vozidel) budou činit cca 13,5 mld. Kč. Realizace 2. etapy by měla proběhnout v koordinaci s 1. etapou tak, aby mohl být pokud možno zahájen provoz na letiště i do Kladna najednou. Odhadované investiční náklady 2. etapy se pohybují v částce cca 4 mld. Kč.

Projekt tzv. rychlodráhy je pojat jako multifunkční (tj. sloučení úlohy příměstské a městské dopravy včetně dopravy leteckých cestujících) s parametry moderního, kapacitního, bezpečného a ekologického dopravního spojení. Nelze ovšem opomenout také významný přínos pro urbanizaci přilehlého území.

Bc. Marek Binko

## ÚKLID – Hána František KOMPLETNÍ ÚKLIDOVÝ SERVIS

- Pravidelný úklid kanceláří
- Krystalizace mramoru a ošetření podlah polymer (vosky)
- Čištění koberců a čalounění
- Mytí oken a výloh
- Výškové práce
- Poradenství v úklidu na základě praxe

Tel.: 603 547 837, 233 355 078

Fax: 233 352 365

?

## CHVÍLE S KŘÍŽOVKOU • Připravuje Olga Lišková

?

Známy hudební skladatel, který žil dlouhá léta v Břevnově, složil pro nás nejen Břevnovanku, skladbu Na Vypichu aj., ale zdejší fotbalistům pochod. Uveden byl poprvé 2. ledna 1947 v Lucerně a Břevnovákům, kteří postoupili nyní do ligy, by se mohl dobře hodit, protože se jim teď moc nedaří. Jméno a autora skladby naleznete v tajence. **Správné vyluštění tajenky z minulého čísla: Fotbalový SK Břevnov.**

●	ubytovna	SPZ Karviné	zemní olej	spojka	jásat	umělý jazyk	předložka	SPZ Prahy	●	plevel	chemická značka kyseliku	náš herec	vyvělina	pohádková bytost	nula	domácí ženské jméno	americké tajné služby
	evropský státi									zastupitel část nohy							
	kino			odvážný pacháč							spalovatí Vaculíkovi iniciály						
	MPZ Itálie	1. část taj. nemluví pravdu															
	třída					značka ekvivalenitu	poloměr kolosy			dívčí jméno předložka							hudební nástroj
	spojka		latinská spojka asijský státi			lyže	mušské jméno sibiřská řeka				osobní zájmena	anglický zápor	hlas osla inic. herečky Vašaryové				chem. zn. uranu zkratka Olgy
	100 kg				sever. zvíře chemická značka slry				patřící Evě	zájmeno římská 5						označení našich aerolinií	
	značka Eulerova čísla	lyžičkální jednotka dravý pláček		2. část tajenky muž jméno										starší vzlažné zájmeno	pobídka	předložka ohon	
●	primáti ctišlovce ohrazení				značka proudu SPZ Prahy		římská 4 značka litru			předložka	zkratka slov. události	viadce	chem. látka nejvyšší karta				
	slovenská řeka					římská 50 starší vztažné zájmeno		představení MPZ Rakouska									
	značka mýdla						jižní plod začátek abecedy							část plotny značka faradu			
	SPZ Olomouce		ženské jméno					zkratka Aleny		zaměstnání							





## Z naší a vaší korespondence

Vážená redakce, rád bychom se s Vámi podělili o radostnou novinku: Praha 6 získala zbrusu novou památkovou zónu, oblast někdejší osady Tejnka na území starého Břevnova. O to smutnější je, jaké stavby zde vznikají či mají vzniknout. V ulici Smiřického se dokončuje předdimenzovaný dům firmy Skanska. Ukouzl část sousedního parku, převýšil sousední domy o dvě patra a schoval je do falešné střechy. S tím už nejdě nic dělat. Rád bychom Vás však upozornili na případy, o nichž se rozhoduje v těchto dnech. Bourat se má dům na rohu ulic U dvora a Šlíkova, jehož místo má zaujmout rozlehlé-

ší novostavba. Necitlivá zástavba a demolice unikátní architektury z Dienzenhoferovy dílny (č. p. 338) hrozí poblíž hostince Na Závěrci na rohu ulic Šlíkova a Za Strahovem.

Vyhláška o Památkové zóně Tejnka byla vydána v dubnu 2003, účinnost však nabývá až v září. To vyvolává zvýšenou iniciativu dotčených investorů. Pokud by všechny budovatelské záměry v této oblasti měly být realizovány tak, jak si přejí stavebníci, dojde ke znehodnocení historického charakteru čtvrti. Celá oblast je nástupní trasou pro nákladně obnovenou poutní cestu z Lorety do Hájků, mohou tudy procházet pěší návštěvníci k novému rekreačnímu areálu Ladronka. Uskutečněním popsaných plánů by zpochybnilo vyhlášení Památkové zóny Tejnka, neboť by značně poničilo její podstatu.

Děkujeme za pozornost. Za Sdružení Tejnka: Marek a Daniela Šálkovi, František a Milena Cahynovi, Daniel a Olina Flekovi, Dorota a Karel Zemanovi, Ing. arch. Michal Flašar.

## Z policejního deníku

**2. 7. Do bájného Londýna** umínil si přeletět rodilý Vietnámec. U přepážky v Ruzyni se představil s pasem jako tutový Izraelita. Pasovákům to bylo hned divné. Zavřen.

**3. 7. Ze zaparkovaných nákladních aut** firmy Kankol v Ruzynské ulici zloděj odmontoval vypustní šrouby a odčerpал více jak 300 l nafty. Škoda: 7000 Kč.

**6. 7. Do ulice Na Valích**, hned vedle Ministerstva obrany, zajel švédský turista s novou Toyotou RAV. V poledne vystoupil, zašel do města. Ale s autem se již neshledal. Škoda 1 mil. korun.

**7. 7. Na jednom z nejnebezpečnějších míst** v Břevnově – na styku ulic Pod Marjánkou a Pod Drinopolem, se vracel 47-letý muž večer domů. Lapka mu vstříkl slzný plyn do očí, vytrhl tašku s mobilem, doklady a odběhl. • **Na rampě** v zadním traktu Delvity na Petřinách někdo zapálil papír a palety. Dým poškodil potrayiny v obchodním domě. Škoda přes 100 tisíc. • **Dívka t. č. ze Řep** s kámoškou ze Zbraslavi rozbily skleněné dveře pracovny rodičů a vzali elektroniku za 170 tisíc. Otec dal souhlas ke stíhání dcery.

**8. 7. Ráno ve tři** přikradl se lupič k prodejně Elektrouniversal na Bělohorské U Sládků. Měl zálsuk na žehličku zn. Tefal Virtuose za rovných 2800 Kč. Vzal žulovou kostku, rozbil výlohu, vytáhl žehličku a utekl. Výloha stála 37 000 Kč. • **V 6.42 oznámila žena** v ulici Čs. armády, že její manžel se chce zabít. Patrola, která přijela za několik minut, spatřila muže v podřepu na parapetu okna ve třetím patře, který vzápětí skočil. Na místě mrtev. • **Borec ze Svitav** chlastal ve známé nálevně Průhon v Řepích. Popral se, zranil hosta, napadl patrole, předveden. Dodán ke zkoumání k psychiatrovi.

**9. 7. Do restaurace U Pošty** v Kafkově ulici šel zloděj rovnou. Rozbil vchodové dveře z automatů, vzal 7 tisíc, přibalil 2 kg kávy a poroučel se. Škoda: 19 300 Kč. • **V půl šesté večer** vstoupila 24-letá žena do výtahu v ulici Zrzavého a za ní se tlačil do kabiny lapka. Vytáhl slzný plyn, vstříkl ho ženě do obličeje, vytáhl kudličku a přiložil ostří ke krku oběti. Žádal peníze, mobil. To se stalo 20. června. Tohoto dne zatčen.

**10. 7. V baru Krijkos** na Evropské seděl již 3 x potrestaný J. L. z Prahy 8 a pil. Pod pohrůžkou násilí při tom nutil 30-letou ženu, aby se s ním bavila, což odmítala, načež jí zbil a znovu žádal konverzaci. Měl co říci. Patrolou vyveden, vyslechnut, propuštěn.

**12. 7. Během odpoledne** vloupali se zloději do několika pokojů v Sinkulově koleji a třem Jihokorejčům a jednomu Japonci odnesli elektroniku, doklady, kreditní karty atd. Škoda: 122 tisíc. • **19-letý polský sprejer** chycen ve stanici Dejvická, kde počmáral dva vagony metra. Škoda: 19 600 Kč.

**14. 7. Motorovou koloběžku** z garáže Na Ořechovce odvezl neznámý zloděj. Škoda 20 tisíc. • **Na Akademii věd** na Flemingově náměstí Franta z Dejvic nerad vzpomíná. Nejprve tam vlezl záchodovým oknem, ale tu se mu chtělo tuze čurat. Když po sobě spláchl, hluk vody spustil poplachové zařízení a byl nucen prchnouti. Den nato se řádně posilnil dvěma lahveami vína a už se nezdřoval trapným močením. Dostal se do vestibulu, jenže tam byly skleněné dveře. Nezaváhal, rozbil je, ale zase se rozeznělo poplachové zařízení a než našel to mizerné okénko na záchodě, čekala pod ním patrole. Nic neodcizil, učinil škodu za 10 tisíc. Vyslechnut, propuštěn.

**15. 7. Jiný Franta** – z Kladna – se na Bílé Hoře ožral. O půlnoci už musel ven, chtělo to luft, ale venku čekali lapkové, zbili ho, okradli. Škoda: 12 tisíc. • **Arménec**, který seděl v cele v Ruzyni s jedním Čechem a Vietnamcem, si břitem holicího strojku otevřel žíly v jamce pravého lokte. Fedrován do vězeňské nemocnice na Pankráci. • **Odpoledne** si vzal život skokem pod vlak na trati Praha – Kladno 43-letý muž V. H. z Kralup. • **Mladý polovojín M. H.** z Dejvic už nic nechtěl. Ani náhradní službičku, ani kanady s plnou polní. To tak ještě! Více jak měsíc seděl doma. Policií citlivě vyslechnut, propuštěn. – Náš pan kaprál Pohnán od třetí roty by si věděl rady.

**16. 7. V půl sedmé** voláno z banky GE Capital, že jakýsi blázen z Petřin vyhrzuje úřednici, že když ty prachy nedostane, všechno to rozmlátí. Patrolou předveden, propuštěn.

**19. 7. V kempu Džbán** tvrdě spali. Zloděj rozeplul zip a chlapani a dívce z Olomouce vybral stan. Škoda 27 tisíc. Hned vedle leželi Dánové. Zloděj rozřízl stěnu stanu, vytáhl digitální foták a zmizel ve tmě. Škoda 52 tisíc.

**20. 7. V těsné blízkosti** obchodního domu Delvita na Petřinách založeny dva požáry: někdo polil dodávkové auto hořlavinou a škrtl, pak zapálil ve skleníku nedaleké mateřské školky. • **37-letý muž** z Bubenečské ulice se utopil při koupání v oblasti břehu v Papírenské ulici.

**24. 7. „Turista“** P. M. z Opavy šel Prahou a v různých hospodách vypil přes deset piv, až doputoval do Břevnova. Také v bistro Na Malovance si poručil jedno, ale už to nešlo, musel ven, někam spát. Nocoval ve Veleslavíně v dražním domku pro bezdomovce a jak ráno vstal, kouká, že je samá krev a hned si vzpomněl, že z těch tří chlapanů, co se prali před bistro, ho jeden omylem píchl do hrudníku nožem, ale dost možná, že se také pral. Neví. Ošetřen v nemocnici.

**26. 7. Po půlnoci** k ránu přišla 25-letá žena ve Čkalově ulici ke kontejneru, zajímal ji obsah. Ze zadu ji však majznul po hlavě latí lapka a hned jí vzal doklady a 200 Kč na hotovosti. • **V Brodecké ulici** v Liboci se na půdě oběsila 49-letá žena. Našel ji manžel.

**27. 7. 42-letý turista** z Berlína přijel na Džbán, postavil svůj stan, natáhl se a – usnul. Zdejší sezónní zloděj stan rozřízl, vytáhl tašku s osobními věcmi a zmizel. Škoda 15 tisíc.

**30. 7. Pěkných patnáct kusů tují** ze zahradnického centra na Prašném mostě odvezl v noci neznámý pracovník. Škoda: 6500 Kč.

• **Při mytí oken** v budově ZŠ Alžbírská spadl na zem z deseti metrů zaměstnanec a zlomil si nohu.

**31. 7. V oblasti ulic** Na Petynce – Patočkova přepadli za bílého dne dva lapkové 17-letého mládence ze Střešovic, zbili ho, okradli. V batochu nesl digitální fotoaparát aj. Škoda: 42 tisíc. • **Školku v Landově ulici** šel neznámý zloděj navštívit s pajzrem. Postupně vypáčil deset dveří a vzal elektroniku za 123 tisíc.

**1. 8. Před Generálním štábem** armády zastavila sanitka. Během chvíle autář sanitku otevřel a odešel s mobilem. Škoda vojenské nemocnice 5 tisíc korun. • **Česko-slovenské partě** sedmi bytařů, kteří byli zatčeni, sčítána škoda. Po prvním čtení – 3 miliony korun.

**2. 8. Před šestou** se na spojovací cestě mezi ulicemi Radimova a Na Petynce pokusil asi 25-letý lapka donutit ženu k vydání kabelky. Zastavil ji, bil pěstmi, ale neuspěl a prchl. • **Před půlnocí** se pokusila zastřelit pistolí 45-letá žena z Banskobystrické ulice. Převe-



zena do nemocnice. • **Svoji tetu zbil** ožralý synovec P. D. v Řepích, způsobil jí tržnou ránu na hlavě.

**4. 8. Dopoledne** se starší muž v ulici Ve Struhách vracel domů. Vybral peníze z banky a měl nějaké plány. Když odemykal dveře, zatlačil ho romský pár do bytu, prošáclí, obrali, utekli. Přišel o 25 tisíc a vkladní knížku. • **Sochu v zahradě** ZŠ Španielova v Řepích znázorňující ranní koupel, kdosi zlovolně povalil, poškodil. Škoda 15 tisíc.

**5. 8. 29-letá žena** z Malého Břevnova sestupovala na Dejvické na metro. Ještě se cestou koukala do kabelky, zda má všechno, když tu do ní někdo vrazil, až zavravorala. Než srovnala balanc byla bez kabelky a zlatého řetízku na ruce. Škoda: 44 tisíc.

**6. 8. Odpoledne** v ulici Nad Kajetánkou se oběsil na chodbě bytu 84-letý muž. • **Mosazné parapety** z oken Obchodní akademie na Krupkové náměstí strhl zloděj a odvezl do sběru. Škoda: 9 tisíc. • **Do domu** v Malém Břevnově vstoupil bytař. Přestříhl řetězy a odnesl prsteny, písemnosti a elektroniku za 100 tisíc korun.

**8. 8. Shodný klíč** použil jiný bytař. V ulici Pod Marjánkou si odemkl a odcizil hotovost – 350 tisíc. • **V činžovním domě** na Bělohorské ulici neznámý sprejer na dveře v suterénu namaloval symboly Třetí říše a napsal nápisy hanobící některé národnostní menšiny. Podobné nápisy a symboly se objevily v Říčanově ulici a na zdi hospody U Rusů.

**12. 8. V poledne** vytáhl 26-letý Ukrajinec pas na letišti v Ruzyni a že jako míří do Dublinu. Pas byl pravý, polský, také fotka Ukrajince byla pravá, jenže do pasu dolepená. Pasováci tentokrát neměli den, Ukrajince pustili. Z Irska ho vrátili sofort zpět. • **13 nových odpadkových košů** a několik informačních tabulí poškodili vandaloové v okolí Ladronky. Škoda: 34 tisíc.

**13. 8. Ráno ve tři** se procházel třiasedmdesátiletý muž v ulici Na Štáhlavce, přemýšlel, kombinoval, nemohl dospat. V ruce tašku s naslouchadly a dvěma tisíci. Přišel lapka, udeřil ho pěstí do hlavy, tašku si vzal a byl pryč. Škoda: 13 tisíc. • **V přiletové hale** letišti v Ruzyni kdosi vyloupil 4 stánky. Škoda: 88 tisíc. • **23-letý mládenec** seděl v parku v Šolínově ulici a pil pivo. Byl hic. Přišli dva Ukrajinci, jednu mu vrazili, vzali mobil a šli dále. Na volání o pomoc však reagovali lidé, lapky chytili, předali patrole.

**14. 8. Život si vzal** 17-letý chlapec M. P. ze sídliště Dědina. V ulici Ciolkovského skočil do hlubiny z desátého patra.

**17. 8. Před půlnocí** kráčela žena po pověstných schodech v Tejně, spěchala. Ale lapka již čekal. Povalil ženu, vytrhl kabelku, kde byly doklady s pěti stovkami, a zmizel.

**18. 8. V hospodě U Prezidentů** v Břevnově při placení několik hostů napadlo majitele lokálu a nabili mu. Ten přivolal policii, ta jednoho hosta chytila, obvinila z výtržnictví. Hostinský marodí. • **Ve sklepě** v Suchdole našla dcera po svém zemřelém otci staré chemikálie a krabičku originálních nábojů z II. světové války. K lítosti sběratelů vše odneseno na policii. • **Ráno v půl páté** přišoural se do baru U Kraba v Liboci mladík, trochu rozřesený, jakoby nafetovaný, a usadil se za stůl, Měl čas. Za chvíli přišli další dva, kdoví odkud, usedli, jako se neznali. V lokále byli ještě jiní dva hosté, jinak vzduch čistý. Vtom jeden z příchozích vytáhl pistoli a rozkřičel se, aby si hosté lehli na zem, servírka také. Ostatní vybrali ze šuplíku mince do automatů za 20 tisíc, z trezoru 30 tisíc a vysypali mince ze sedmi automatů. Škoda: 100 tisíc.

**20. 8. V Terronské ulici** č. 49 vypáčil zámek od domu neznámý pachatel a odnesl z chodby dva páry starožitných ozdobných madel za 54 tisíce korun.

**23. 8. V sobotu ráno** v pět čekala 27-letá žena na autobus v ulici Badiho. Přišli dva muži, jeden mluvil s východním přízvukem. Vzali jí pod paži a odtáhli do blízkého křoví, kde ji povalili na zem. Jeden ji držel za ruce a seděl u hlavy, druhý ji stáhl kalhoty a kalhotky a chystal se ji znásilnit. Žena mu však oznámila, že má syfilis, načež muž s ní slezl, nafackoval jí, prohlédl její kapsy, vzal mobil, pár korun a oba lapkové utekli. Škoda: 5 tisíc.

**25. 8. 51-letý muž** z Ruzyně hrabal se večer ve sklepě, když dostal ze zadu ránu do hlavy, až ztratil vědomí. Probral se až po půlnoci, zamčený ve sklepě. Po nějaké době přišel jakýsi muž a sdělil mu, aby si tam dobře prohlédl místo, kde provádí s jeho ženou sexuální orgie a zase ho zamkl a odešel. Po jistém úsilí se muži podařilo vylomit plaňky a odejít domů. • **Dvacetiletý Slovák** s padělaným pasem Portugalska odletěl letadlem z Ruzyně do Dublinu. Vrácen.

## SPOLEČENSKÁ KRONIKA

### Narozeniny – jubilea – přání

Srpen – Září 2003

Olga Svobodová, Ruzyně  
Božena Veselá, Střešovice  
Zdeňka Šádová, Ruzyně

21. 8. 1928  
7. 9. 1909  
10. 9. 1928

### Vzpomínka



#### Za panem Františkem Škopkem

Na jaře letošního roku zemřel pan František Škoppek (nar. 5. 12. 1946, zemřel 16. 5. 2003), rodák z Ruzyně, který patřil k oblíbeným postavám místního života. Byl znám jako chovatel, králíkářský odborník a žádná oblastní výstava v Čechách se neobešla bez jeho přítomnosti posuzovatele chovů. Ne nadarmo letošní výstava zvířat Hvězda 2003 byla věnována právě Františku Škopkovi. Byl ovšem také ruzyňským trafikantem, k němuž mohl kdokoliv přijít a poklábosit. Každý, kdo ho znal vám potvrdí, že Franta byl slušný a přátelský člověk. Však také v jeho trafice ruzyňští kupovali i časopis Břevnovan.



#### Zemřela paní doc. Sylvie Ostrovská

Dne 26. srpna 2003 zemřela paní doktorka Ostrovská z Malého Břevnova (nar. 9. 8. 1937), historička, kterou znají tisíce studentů Pedagogické fakulty UK, kde po celý život učila a přednášela. Znali ji i místní, protože se zajímala o komunální dění a bylo proto přirozené, že byla i členkou kulturní komise m. č. Prahy 6. Ještě před prázdninami jsme si domluvili úzkou spolupráci s naším listem, a to hned od podzimu. Bylo rozhodnuto jinak.

Za redakci Mgr. Pavel Krchov

### Oznámení

Základní škola s rozšířenou jazykovou výukou v Praze 6 – Břevnově, Pod Marjánkou 2, pronajme učebny na výuku. Nabízíme rovněž obědy přes ulici. Tel.: 220 517 292, 220 513 176 – 7.

Přijmeme pracovníka na úklid chodníků v zimním období. Jedná se o okolí administrativních budov v ulici Bělohorská, Praha 6. Kontakt: 233 368 414, p. Čermák.

### Byty - výměny - podnájem - koupě

- Vyměním garsoniéru, zasklená lodžie, I. kat., Praha 8 – Dáblice – Ládví v domě s pečovatelskou službou za malý byt v Břevnově a blíz. okolí. Tel.: 286 587 560.
- Prodám hrob u sv. Markéty v Břevnově. Levně. Tel.: 233 357 535.
- Vyměním byt 1 + 1 I. kategorie, 90 m<sup>2</sup>, 1. p., Praha 5, maj. a 1 + 1 IV. kategorie, 40 m<sup>2</sup>, 3. p., Praha 6 – Břevnov, 2 x akumulací kamna, maj., za 2 + k. k. II. kat., ne majitel, nejraději Břevnov a okolí. Tel.: 233 351 486.
- Vyměním 1 + 1 (jako 2 + kk), celkem 42 m<sup>2</sup>, Praha 6 – Břevnov, obecní I. patro, za 3 + 1 event. větší, nejraději v Praze 6, ne panel, ne soukromý majitel. Telefon: 602 281 783.

pokračování na str. 12



## RODINNÉ STUDIO

Bělohorská 155 / 189

Hlídní dětí každého věku dětskými zdravotními sestrami od Po – Pá od 9 – 19 hod. za příznivé ceny.

**MŠ Fialka, Brunnerova 1011/3, 605 808 698**

Programy pro děti od narození převážně do tří let vedeny pedagogy s rodičem (cvičení, plavání, naučné programy atd.).

Rodinné dovolené zajišťujeme s programem pro děti i rodiče s možností hlídání dětí.

## RÁDI VÁS PŘIVÍTÁME

v pánském, dámském a dětském

## KADEŘNICTVÍ

*Luzana*

v hotelu Pyramida

Po – Čt 7.00 – 19.00 ▪ Pá 7.00 – 17.00

Bělohorská 24, Praha 6 ▪ Tel. / fax.: 220 513 522



**HIPPO s.r.o.**

**Bezpečnostní dveře, zámky, výroba klíčů  
prodej trezorů (zámečnictví)**

Prodejní doba: 8.30 – 12.00 12.30 – 17.00

Břevnovská 12, Praha 6 ▪ tel. 233 351 329

## ELEKTROINSTALAČNÍ MATERIÁL A SVÍTLIDLA Martin ZAVÁZAL

Bělohorská 67, Praha 6 – Břevnov, tel./fax: 220513308

### KOMPLETNÍ ELEKTROMATERIÁL

- kabely • jističe • krabice • lišty • vypínače • Spinel • Elso
- Tango • plastové rozvodnice • rozvaděče, včetně atypů

### SVÍTLIDLA A LUSTRY

- Massive • Sonlux • Honor • Ideál • Rendl • zářivková a halogenní světla • žárovky • halogeny • úsporné žárovky
- Podlahové el. vytápění • V-systém Devi • akumulaci kamna • el. radiátory • přímotopy • Ekoflex • Nobo el. osoušeče a sušáky do koupelen
- Průtokové a zásobníkové ohříváče vody Mirava a Isea

Prodejní doba: Po – Pá 8 – 18 hod., So 8 – 12 hod.

pokračování ze str. 11

- Vyměním byt I. kategorie na Vinohradech 2 + 1 + hala, balkon, tel., komora, výtah, za malý byt I. kat. pro jednu osobu v Břevnově nebo blízkém okolí. Tel.: 272 741 066.
- Vyměním obecní 2 + 1 v Praze 6 – Ruzyni u obory Hvězda v třípatrovém cihlovém domě ve zvýšeném přízemí za podobný v Praze 6. Byt je vhodný např. pro starší osoby. Tel.: 603 342 293.
- Vyměním státní byt 2 + 1 I. kat. v Dejvicích, slunný, balkon, výtah, za dva menší, jeden v Břevnově nebo blízkém okolí, pokud možno od druhého patra výš. Tel.: 224 325 951.
- Prodám byt 2 + kk s balkonem, 70 m<sup>2</sup> v osobním vlastnictví a garážové stání v suterénu domu, rovněž v osobním vlastnictví v Praze 6 – Břevnov, menší dům, novostavba z roku 1999. Prodej včetně vybavení bytu cena 4 mil. 190 tisíc. Tel.: 603 553 279, 251 611 967.

## SAMO jídelna - PIVNICE

# Jiřího Scherzla

Na Petřinách 42 - Praha 6

tel.: 235 365 902

Vás zve k dobrému pohoštění.

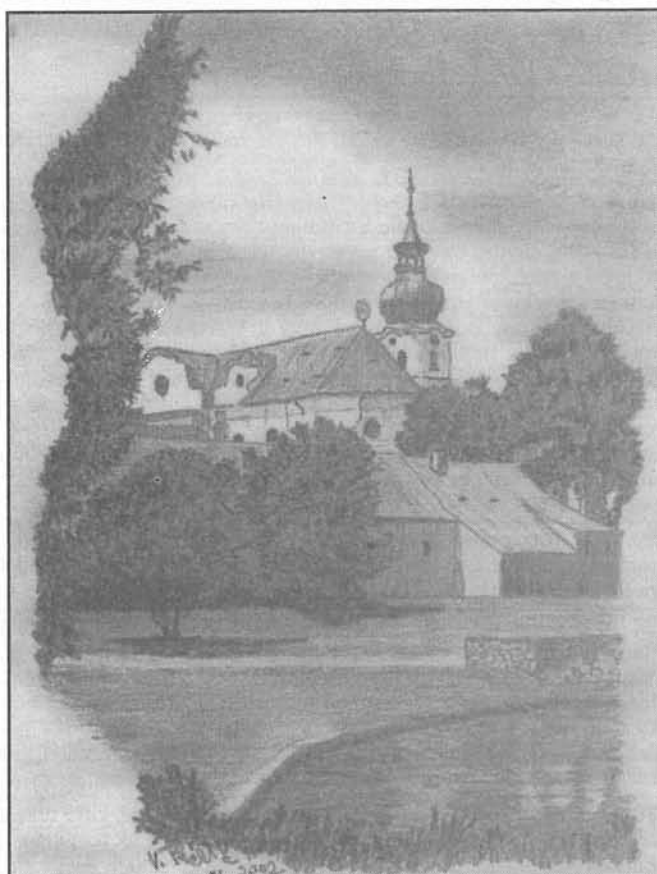
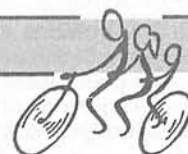
Můžete nás navštívit každý den  
včetně sobot a nedělí  
od 9 hod. do 22 hod.

## JÍZDNÍ KOLA Břevnov

### PRO CELOU RODINU

Rozšiřuje od listopadu  
služby o PŮJČOVNU  
LYŽÍ A SNOWBOARDŮ

Patočkova 1417, 169 00 Praha 6 – Břevnov



Vlastík Redl – kdo by ho v Břevnově neznal – překvapil redakci nabídkou ke spolupráci a možná i Vás. Umí pěkně malovat, jak je patrné na obrázku naší Markěty.



## BŘEVNOVSKÁ CIHELNA tentokrát malovaná v září roku 1936

V čísle 11 / 2001 jsme v Břevnovanu uveřejnili starou panoramatickou fotografii břevnovské cihelny v pohledu od Zeyerovy aleje v rozpětí od Břevnovského kláštera až po domy na Vypichu. Dnes otiskujeme jednobarevnou reprodukcii mého obrazu cihelny z opačného stanoviště: od Vypichu. Vzpomínám si, jak jsem v časném podzimu, nebo spíše ještě v babím létě obzírál od západního okraje vytěženého údolí sluncem zalitý rozsáhlý prostor cihelny s břevnovským kostelem v pozadí, a až úplně vzadu se střešovickým návrším a kostelem. Neměl bych vlastně tehdejší malířský výtvar nazývat obrazem, šlo spíše o barevný záznam, nebo studii v mém prvním rozběhu malování a tvoření. Byl jsem tehdy na začátku druhého ročníku Vysoké školy architektury, kam bylo přičleněno studium výtvarné kantořiny. Šlo mi tehdy především o zachycení zajímavého, složitého a i malebného objektu lidské průmyslové činnosti, zasazeného do krajiny mého blízkého okolí – to už jsem bydlel půl roku v Liboci, kam jsme se přestěhovali právě z Baterií nad Břevnovem.

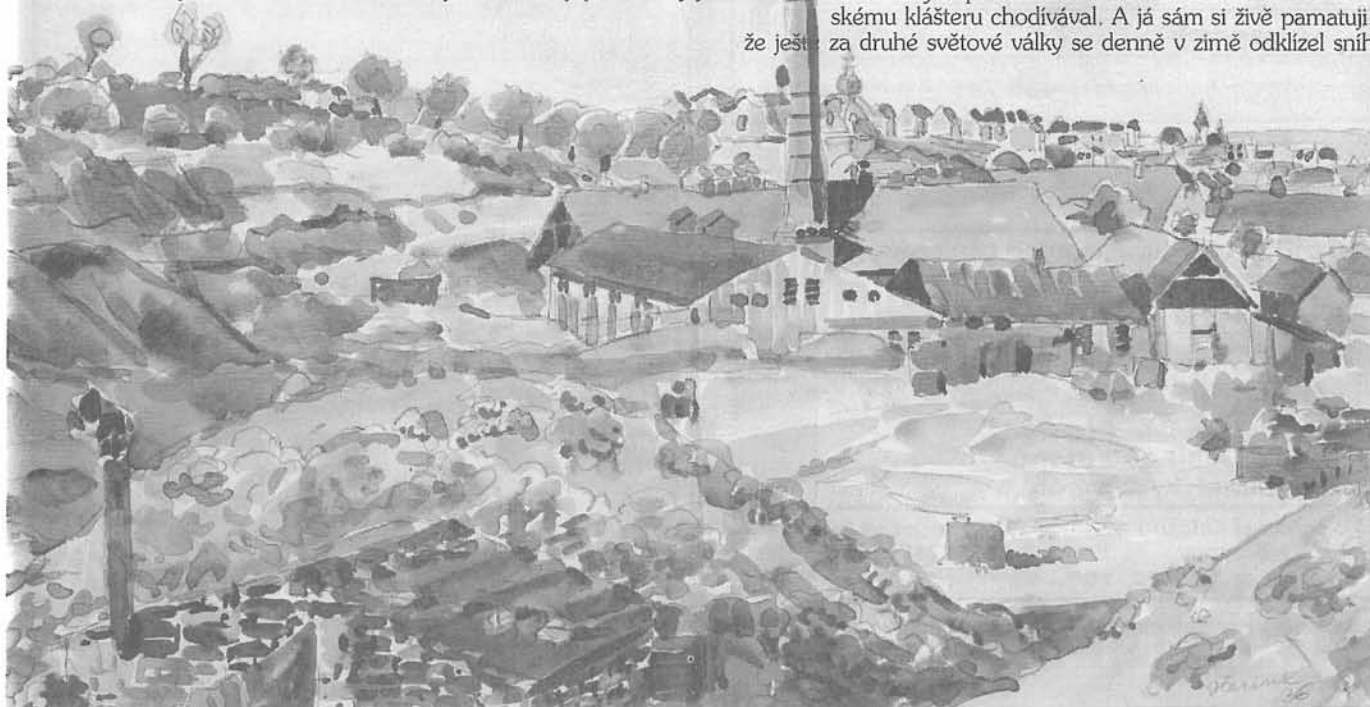
Obrázek vypovídá výstižně a přehledně o útvaru cihelny zahluobené do svahu od břevnovského hřbitova k bělohorské silnici. Vlevo nahoře volně sbíhá stromořadí Zeyerovy aleje nad oranžovým pruhem obnažené cihlářské hlíny a písku. Za Zeyerovou alejí uprostřed se trochu zatmívá stromovým zarostlým břevnovským hřbitovem. Mezi ním a alejí však tehdy ještě nebyly

řím při stavbě ulice Pionýrů a při rozšiřování a narovnávání Bělohorské třídy proti klášteru a na počátku areálu už zrušené cihelny, jejíž stavby byly tehdy současně zbourány. V předním plánu obrázku vlevo jsem si s potěšením na zdvíhající se kopečku zachytil bizarní „barabizničku“, nouzovou stavbu s plechovým komínkem a šedomodrou lepenkovou střechou.

Jak jsem na počátku uvedl, jde tu spíše o studijní barevnou skicu než o komponovaný obraz. Je to impresivní malba barevných skvrn a doteků štětcem, provedená akvarelem na podkladě podrobné a vervní tužkové kresby. Tato kresebná osnova leckde ještě prosvítá a pevně udržuje pod kolorující rozvolňující malbou tvary terénu a budov, a konečný výsledek tak spoluvytváří.

Doufám, že se se zájmem zadíváte na něco, co bývalo kdysi pro tvář Břevnova nedělitelnou součástí, na velkou břevnovskou cihelnu. Zbyl po ní, a po slunečném údolíčku od počátku šedesátých let minulého století dodnes nevyužitý prostor (nebyla-li využitím po desítky let záhadná skládka uhlí na dn<sup>71</sup> zarostlý nízkým minipralesem s černými skládkami, které se na počátku let devadesátých podařilo částečně omezit. Prales pohlcuje dnes i málo používanou cestu Zeyerovy aleje, kdysi jedinou a živou spojnicí Liboce a Břevnova, kterou Julius Zeyer právě často z Horní Liboce k břevnovskému klášteru chodíval. A já sám si živě pamatuji, že ještě

za druhé světové války se denně v zimě odklízel sníh



řady ovocných stromů, které tu dodnes bez užitku přežívají. Byla tam tenkrát jenom pole, po nichž se od Větrníku v zimě krásně sáňkovalo. Pod Zeyerovou alejí se dolů do prostoru cihelny svažují terasy skrývek vytěženého materiálu.

Doprostřed malby jsem samozřejmě umístil hlavní objekt cihelny: pec s vysokánským komínem, za kterým v pozadí vykukuje břevnovský chrám sv. Markéty. Od něho se vzadu doprava řadí nové domy na Baterích, končící střešovickým kostelem sv. Norberta. Ústřední budova pece je obklopena dalšími stavbami: dílnami, sušárnami a skladišti vypálených cihel. K velké ploše střechy pece se směrem do vlastního Břevnova přidružuje mohutný objekt klášterního špejcharu, a ještě více vpravo je táhlé patrové stavení. To zmizelo i s prvním klášterním nádvo-

a cesta alejí se sypala. A tím jsem se ale dostal do osobního vzpomínání, které ve mně probudilo pohlžení na dávné, s chutí vytvořené výtvarné dílko, které si, i když ne výtvarnou, tak alespoň dokumentární cenu dosud zachovalo. A to i pro vás. Ostatně, možná že i vy máte nějaké zajímavé vzpomínky na tenhle západní okraj Břevnova – tak třeba na to, jak se do areálu cihelny tak kolem roku 1935 zřítilo vojenské letadlo. Spíše se pokusilo nouzově přistát. Nepovedlo se. Ve dvou-plošníkovi I. Leteckého pluku zahynul teprve dvacetiletý pilot – svobodník Norbert Váňa a pozorovatel – poručík Vítězslav Plecítý. Město Břevnov bude mít v roce 2007 kulaté jubileum, napište o něm, o jeho historii, lidech i památkách také něco!

Jan Herink





Jugoslávských  
partyzánů 33 Praha 6 – Dejvice  
tel. 224 317 879  
605 256 178

*Zdarma oceníme, vykoupíme, hotově  
zaplatíme, odvezeme knihy  
do r. 1960, pohlednice,  
svaté obrázky,  
grafické listy.*



**AUTOSANATORIUM BRABEC**

Markétská 1 / 28, 169 00 Praha 6

**Poskytujeme služby:**

- ◆ opravy a údržba motorových vozidel
- ◆ příprava na STK, emise včetně zajištění
- ◆ odtahová služba nonstop

Otevírací doba: Po – Pá 7.30 – 17.00 hod.

tel.: 603 469 715

## RÁMOVÁNÍ OBRÁZŮ

Vlastní výroba uměleckých obrazových rámu, paspartování, olepky, opravy rámu, pasparty crescent

Sleva na aluminiové rámy do vyprodání zásob **50%**

Velký výběr uměleckých reprodukcí – 30 000 druhů  
Prodej knihařských výrobků

Bělohorská u Kaštanu 4 Sběrna: Ječná 29  
Praha 6 – Břevnov Praha 2, tel.: 224942172  
Otevřeno: Po – Pá 10<sup>00</sup> – 13<sup>00</sup> 14<sup>00</sup> – 18<sup>00</sup>

## REALITNÍ AGENTURA

*Solo, spol. s r. o.*

**NÁKUP, PRODEJ, PRONÁJEM**

- KOMERČNÍ PROSTORY • BYTY • RODINNÉ DOMY • ČINŽOVNÍ DOMY • CHATY, CHALUPY
- RESTAURACE, HOTELY • USEDLOSTI
- POZEMKY

169 00 Praha 6 - Břevnov, Patočkova 1953/45

tel.: 233 357 071, 233 352 063, 220 515 440

mobil: 602 361 733 • fax: 220 514 576

e-mail: solork@ms.anet.cz • internet: www.solork.cz

Chcete sjednat **POJIŠTĚNÍ**?  
Chcete výhodné **SPOŘENÍ**?  
Potřebujete **HYPOTÉKU**?  
Chcete výhodně **ZHODNOCOVAL PENÍZE**?



Makléřská společnost OLYMP 2002, a. s. Vám zajistí komplexní péči v oblasti finančních produktů jak pro Vaši celou firmu, tak i pro Vaši rodinu. Od vysvětlení celé problematiky, včetně odpočtů z daní, přes sepsání smlouvy až po vyřizování různých změn. Vysvětlíme výhodnost některých produktů na trhu, popřípadě i zbytečnost některých jiných.

**Tým finančních poradců Vám rád u Vás doma, ve firmě či kanceláři poradí a na místě sjedná:**

- > komplexní pojištění osob a majetku
- > pojištění průmyslu a podnikatelů
- > výhodné uložení volných finančních prostředků
- > stavební spoření včetně úvěrů
- > hypotéky – příprava a zajištění
- > penzijní připojištění
- > pojištění motorových vozidel
- > povinné ručení

**Zemské ředitelství Praha**

Bělohorská 27  
169 00 Praha 6

tel.: 233 350 607

fax: 233 352 246

mobil: 603 197 177

603 820 644

e-mail:

praha@olymp2002.cz

**Jsmo smluvními partnery:**

pojišťovny:  
**KOOPERATIVA, ČP, GENERALI, ČPP, Pojišťovna ČS, Pojišťovna ČSOB, ALIANZ, UNIQA**  
penzijní fondy:  
**PF KB, PF ČP**  
stavební spoření:  
**VSS KB, ČMSS**  
hypotéky:  
**ČMHB**  
úvěry:  
**KB**



## PNEUSERVIS VENTILEK A DUŠIČKA

Bělohorská 165, Praha 6, tel./fax: 233 350 346, mobil: 603 364 605

• nové i použité pneu Po – Pá 8.00 - 18.00  
všech značek So 8.00 - 12.00

- opravy bočních průrazů pneu
- opravy pneu i duší
- likvidace gum
- alu kola
- skladování pneu
- nízké ceny
- plechové disky



**TĚŠÍME SE NA VAŠI NÁVŠTĚVU**





**PRAŽSKÉ SLUŽBY**  
akciová společnost

Drnovská 18, Praha 6

tel./fax: 235 301 720

## NABÍZÍME:

Úklid vozovek, parkovišť, nákladní dopravu, rozvoz písku.

Kontejnerová doprava – odvoz odpadu včetně skládky.

- ◆ Kropicí vozy
- ◆ Samosběrné vozy
- ◆ Kontejnerové vozy
- ◆ Nakladač
- ◆ Nákladní vozy + vleky

## SRDEČNĚ VÁS ZVEME

DO NOVĚ OTEVŘENÉHO KADEŘNICKÉHO SALONU



PETRŮ  
&  
ROSSI

Nabízíme profesionální kadeřnické služby  
pro celou rodinu

PRODEJ VLASOVÉ KOSMETIKY WELLA

Kadeřnictví Petrů & Rossi, s. r. o.  
Bělohorská 131, Praha 6 – Břevnov  
Tel./fax: 233 357 530

Po – Pá 7 – 20  
So 8 – 17  
Ne 13 –

- značení výrobků čárovými kódy
- recyklační symboly
- české návody



# POTISK ETIKET

KODYS, spol. s r.o.  
Hošťálkova 7/520  
169 00 Praha 6  
tel.: 233 097 911  
fax: 233 097 999  
<http://www.kodys.cz>  
e-mail: [info@kodys.cz](mailto:info@kodys.cz)

- loga
- drobná inzerce
- adresy výrobce (dovozce)

# ROZJEĎTE TO SPRÁVNÝM SMĚREM

Chcete, aby vám to ve firmě pěkně šlapalo?

Pořídte si **ČSOB PODNIKATELSKÉ KONTO PLUS**. Zajistí vám veškeré bankovní produkty, jež pro své podnikání potřebujete. Navíc můžete získat i **ČSOB POVOLENÉ PŘEČERPÁNÍ**, které vám pomůže překlenout období dočasného nedostatku finančních prostředků.

Další informace na Vaší pobočce ČSOB:

Bělohorská 95, Praha 6; tel: 224 390 911 – 2

OTEVÍRACÍ DOBA: po, st, pá 8.00 – 12.00; 13.00 – 16.00  
út, čt 9.00 – 12.00; 13.00 – 17.00





**OPRAVY A ODBLOKOVÁNÍ  
MOBILNÍCH TELEFONŮ  
V KRÁTKÝCH TERMÍNECH  
A ZA NÍZKÉ CENY**

## **GSM CENTRUM**

**Nabízíme:**



- opravy mobilních telefonů v krátkém termínu
- odblokování všech značek
- velký výběr příslušenství
- možnost uzavírání smluv
- prodej dotovaných telefonů

Bělohorská 89, Praha 6 – Břevnov  
tel.: 233 353 064, fax: 233 350 372  
mobil: 602 367 189, 603 455 666

**PRODEJ TELEFONŮ NA SPLÁTKY**

**MOŽNOST PLATBY KARTOU**

**JIŽ 5 LET JSME TU PRO VÁS!**

e-mail: [gsmcentrum@seznam.cz](mailto:gsmcentrum@seznam.cz)

## **ABDER počítače ABDER**

**ABDER**

- Prodej nových PC sestav a počítačových dílů (2 – 3 roky záruka, rozvoz a instalace doma, práce na počkání)
- Bazar – prodej i výkup použitých počítačů, monitorů...
- Softwarové poradenství a služby, řešení akutních situací
- Spotřební materiál – CD, inkousty, refill kity, diskety atd.
- Opravy monitorů a PC i na počkání
- Sítě LAN i WAN na klíč i se správou
- Záchrana dat i z hardwarově poškozených disků

**GARANTUJEME NEJNIŽŠÍ CENY PC SESTAV  
V MALOOBCHODNÍ SÍTI**

(pokud naleznete u konkurence sestavu PC laciněji – slevíme Vám)

**Sleva pro žáky základních škol z Prahy 6**  
Mimořádná (zpětně uplatnitelná po vysvědčení!) sleva pro jedničkáře

tel.: 233 358 570 – 3, 777 250 930, 608 263 654  
Bělohorská 38, Praha 6 – Břevnov

URL: [www.abder.cz](http://www.abder.cz) · e-mail: [abder@abder.cz](mailto:abder@abder.cz)

Otevírací doba: po – pá: 10 – 18 hod. (po dohodě kdykoliv)

**J I Ž čtvrtou P R O D E J N U  
M A S O – U Z E N I N Y – D R Ů B E Ž**  
Pro Vás otevřela firma



**Bělohorská 1689/124, Praha 6**

Připravili jsme pro Vás příznivé ceny, kvalitní zboží, ochotný a příjemný personál.

**K nám se budete vždy rádi vracet. Nic není problém!**

**TĚŠÍME SE NA VÁŠ NÁKUP**