

# BŘEVNOVAN

ČASOPIS PRO OBČANY PRAHY 6

7,- Kč

ročník 15.

1/2

2004

**Naši předkové ve hře  
Praotec Čech  
v ZŠ Norbertov zazářili**

**Sejdeme se  
na masopustu**

**BŘEVNOVAN**  
**15**  
1990-2004

**Globus pro Divadlo  
Semafor**

**Výtvarná soutěž**  
*na pomník profesora Otto Wichterleho*



**Sprejeři  
na  
hradbách**

**Buldozer na Bělohorské • Ze spolku • Z kláštera**



Divadelní soubor 7. B ze ZŠ Norbertov s nastudovaným dramatickým kusem Praotec Čech se stal objevem závěru loňského roku. Bylo by tuze krásné, kdyby se aktéři nerozprchlí, přibrali třeba další a obnovili tradici střešovického ochotnického divadla.



Bohatě vypravená dřevěná scénérie města Betléma s jesličkami, králem Herodesem a množstvím postav lidí a zvířat se vystavuje v našem klášteře již od 30. let. Přes období vánoce je místem častých návštěv.



Barokní skleníků, který byl postaven kolem roku 1760 v zahradě Kajetánce je z ulice Na Petynce vidět pouze od zadu, a chcete-li ho spatřit v plné kráse, musíte vstoupit do zahrady. V roce 1845 byl vnitřek přestavěn na byty, ale přesto zůstal krásný. Podobný skleníků byl v Břevnovském klášteře.

dnes v listě:

**Sejdeme se o masopustu  
20. a 21. února 2004**

**Sprejeři na hradbách**

**Buldozer na Bělohorské**

*Počasí v prosinci 2003 a lednu 2004:*

**Prosinec** byl slabě nadnormální s průměrnou teplotou 0,9 °C. Zaznamenali jsme dva vpády studeného vzduchu ve 2. a 5. pentádě, takže vánoce byly výjimečně bílé. Max. teplota byla 10,2 °C dne 13. 12. a min. – 12,5 °C dne 25. 12. Bylo 21 dní s mrazem a 4 dny ledové. Srážkově byl prosinec přesně normální a teprve v průběhu prosince skončilo největší sucho v poválečné době. Spadlo 28,7 mm. Max. množství spadlo 6,7 mm dne 13. 12. Spadlo celkem 17 cm nového sněhu. Max. výška sněhové pokrývky byla 7 cm dne 23. 12. Sněhová pokrývky se udržela celkem 12 dní. Oblačnost byla mimořádně nízká s vysokým počtem jasných dní – 6. Při přechodu výrazné studené fronty byla silná bouřka dne 15. 12. v noci se silným sněžením. **Leden** byl z teplotního hlediska slabě podnormální. Způsobily to dva vpády studeného vzduchu začátkem měsíce a pak v poslední třetině. Mezi tím byla výrazná obleva. Průměrná teplota byla – 2,2 °C. Max. teplota byla 8,1 °C dne 31. 1. a min. – 16,7 °C. Počet dní ledových tj. s celodenním mrazem byl nadnormální – 16, počet dní mrazových bylo 25 a počet dní s teplotou pod – 10 °C bylo šest. Z hlediska srážkového to byl měsíc rekordní. Spadlo mimořádné množství srážek 60,4 mm. Počet dní se srážkami byl rovněž rekordní. Mimo to spadlo vysoce nadprůměrné množství nového sněhu – 42 cm a počet dní se sněhovou pokrývkou byl také značně nadnormální. Max. množství nového sněhu bylo 9 cm dne 6. 1. a max. výška sněhové pokrývky byla 17 cm dne 7. 1. Byly 2 dny s vichřicí, oblačnost byla v normálu. -SM

**BŘEVNOVAN**

BŘEVNOV  
BUBENEČ  
DEJVICE  
DĚDINA  
LIBOČ  
PETŘÍN



POHOŘELEČ  
RUŽYNĚ  
ŘEPY  
STŘEŠOVICE  
VELESLAVÍN  
VOKOVICE

časopis pro občany Prahy 6

První číslo vyšlo v roce 1888

Vydávání obnoveno v březnu 1990

Ročník 15., číslo 1/2 / 2004

Datum uzávěrky: 26. 1. 2003

Vydává a tiskne Vydavatelství a redakce časopisu Břevnovan • Adresa: Nad Závěrkou 17, 169 00 Praha 6 – Břevnov, e-mail: [brevnovan@volny.cz](mailto:brevnovan@volny.cz) • Úřední hodiny: středa 14 – 18 hod. • Povoleno odborem kultury NVP r. č. 50/90 • Rozšiřují prodejny tabáku, potravin aj. • Vydavatel: Mgr. P. Krchov • Redakce: Mgr. M. Krchová, tel./fax: 233 358 350, tel.: 220 514 881 • Grafická úprava: M. Wágner • Foto: Mgr. P. Krchov a M. Wágner • Ilustrace: akad. malíř a sochař Z. Háša a M. Wágner • Sazba: Jeffi • Otištěné názory nemusejí být totožné se stanovisky redakce. Za věcnou správnost textů odpovídají autoři článků.

Naše konto: 1939 122 339 / 0800.

## Zpravodajství Břevnovana

● **Redakční poděkování.** Děkujeme za četná přání do nového roku, která došla jak elektronickou, tak běžnou poštou, děkujeme za přání telefonická, ústní a osobní návštěvy, které v závěru roku za tímto účelem vtrhly do redakce. Děkujeme pánům inženýrům, firmám a politickým stranám. I Vám přejeme, aby rok letošní byl zas o kousek lepší než minulý a ve zdraví jsme se v závěru sešli zas.



1. leden je tradičně zasvěcen Panně Marii, ale její sošku najdete jen na secesních domech a kostelích. Dnešní architektury ani nenapadne udělat podobný výklepek na novém domě. Začátkem roku se konaly v Břevnově tříkrálové mše, koncert chrámového sboru a orchestru a v okolí kláštera sáňkování a bruslení.

● **Sejdeme se na masopustu – ráz:** Na českém dvorku. V pátek 20. února vyrazí masopustní průvod od Zelené brány na Bělohorské a za doprovodu dechovky Břevnovanky a souboru Mateník projde Bělohorskou ke Kaštanu. Zde bude pochována basa a účastníky bude čekat tradiční masopustní občerstvení: jitrnice, jelita, svařák. Masky a kroje v průvodu vítány. Sraz účastníků je ve 14.30, v 15 hodin bude starostou Prahy 6 uděleno masopustní právo. – **V sobotu 21. února 2004** se od 20 hodin do 3 hodin koná desátý maskarní maso-

puštní bál v sále Ořechovky ve Sřešovicích. **Ráz:** Na českém dvorku. Předprodej lístků u pí Jitky Štátné, obchod textilem, Bělohorská 90,

násobné zálohy ukládané živnostníkům na Bělohorské městskou částí předem, kdyby nemohli splácet nájem. Zhoršené živnostenské

**www.dezinfeke.cz**  
obratte se na odborníky: 233 340 944 - 6

Břevnov, cena 280 Kč za lístek, bohatá živnostenská tombola, rej masek a jejich ocenění. Hraje taneční orchestr Vitamín. **Srdečně Vás k masopustu zve pořadatel: Spolek břevnovských živnostníků a podnikatelů.**

● **Ze spolku.** Představenstvo živnostenského spolku se v posledních týdnech zabývalo přípravami masopustu, Vizí Břevnov 2007 a obchodní situací v Břevnově, zejména na tepně města – Bělohorské ulici. V příštích dnech se počítá se zasláním dopisu, ve kterém bude návrh na řešení tzv. jistín, což jsou troj-

klima, vytvořené zátěží trojnásobných činností předem a vstupem Delvity do Břevnova, bude ústředním tématem jednání spolku.

● **Bez policejního deníku.** Pravidelná rubrika našeho listu v tomto čísle nevyjde. Naše žádost o další spolupráci v nově vytvořeném policejním obvodu Prahy 1 a 6, který má sídlo v Bartolomějské ulici, dosud nebyla vyřízena. Přislíbeno od příštího čísla.

● **Sprejeři na hradbách.** V posledních

pokračování na str. 4

## ÚČETNICTVÍ DANĚ MZDY

Vyřizování na úřadech

**KOMPLETNÍ SERVIS**

U páté baterie 46, Praha 6

Tel.: 224 312 042  
mobil: 604 560 262

**firma ŠIML**

**MALOVÁNÍ, LAKOVÁNÍ  
VČETNĚ ÚKLIDU**

Malé i velké zakázky  
Rozpočty a konzultace zdarma  
Tel.: 241 493 633, 603 501 166

## DERATIZACE

VYKLÍZENÍ PUD, SKLEPŮ



**WWW.WSI.CZ**

**233 340 944-6**

## EKO-PATROL

Papírenská 12, 160 00 Praha 6

- \* odvoz odpadů a sutí kontejnerovými vozy LIAZ, AVIA, sklápěče MULTICAR
- \* likvidace černých skládek
- \* úklid komunikací a ploch, údržba komunikační zeleně

Dispečink, nepřetržitá služba:

Dispečink: 233 320 311  
Mobil: 602 620 757



Na ruzyňském hřbitově leží šestnáct mužů Ruské osvobozené armády generála Vlasova, kteří padli v roce 1945 v okolí ruzyňských kasáren. Po celá léta zde byl jen prostý dřevěný kříž, později s drobným sdělením. Kříž nyní odstraněn a na místo dána žulová deska s oznámením, kdo zde našel poslední odpočinek.

pokračování ze str. 3

dnech se znovu objevily nové velké pomatené obrazce na hradbách Strahova. Pevnostní hradby tvoří katastrální hranici Břevnova s Prahou a jsou historickou památkou vojenské architektury. Kdo se však o ně stará? Zavolali jsme na Magistrát hl. m. Prahy, kde nás s hlubokým politováním odkázali na odbor péče o prostředí Prahy 1, kde ovšem sdělili, že hradby nejsou jejich ani náhodou. Po několika dalších telefonátech na Magistrát, kde doporučovali hned několik jiných úřadů, jsme propadli beznaději a zvažovali volat Vídeň – c. k. ředitelství staveb opevňovacích. Nakonec jsme se znovu vešli na Magistrát, na sekretariát odboru památkové péče, kde nám po jistém váhání přislíbili, že se na to podívají. Záležitost trestného činu poškození hradbů budeme sledovat.

● **VÝZVA NAŠIM ČTENÁŘŮM.** V roce 2007 uplyne 100 let od vyhlášení Břevnova městem. Naše redakce by ráda k tomuto pěknému výročí vydala knihu o Břevnově, kde by byl zachycen život našich předků ve všech oblastech společenského života. Zajímají nás vaše paměti, místní organizace, vzpomínky prarodičů, fotografie, pohlednice, dokumenty. Chceme vás požádat o spolupráci, pokud vlastněte cokoliv o Malém a Velkém Břevnově, Tejně, Horní a Dolní Liboci, Štřešovicích, Řepích, Ruzyni a jiných oblastech v okolí – zda byste svoje ar-

chiválie nezapůjčili redakci listu, anebo je přímo neodprodali. Stanou se součástí archivu Břevnovana. Mgr. Pavel Krchov, zástupce listu, tel. 233 358 350.

● **Z KLÁŠTERA.** Rychlostí blesku prolétly Vánoce Prahou a dnes zapomenuty denními starostmi. Vždyť kdo si dnes vzpomene na tichý podvečer 24. prosince, kdy vše opravdu začíná? ● **20. 12. od 19 hodin** se uskutečnil v bazilice předvánoční koncert známého souboru Hradišťan. ● **21. 12. v 15 hodin** přednesla H. Müllerová – Jouzová na harfu spolu se studenty Hudební školy hl. m. Prahy koncert „Vánoční zastavení s tóny harfy“. ● **22. 12.** se představila skupina Marcipán v Tereziánském sále. ● **24. 12. o Štědrém dnu** byla sloužena mše svatá z vigilie Narození Páně. V podání břevnovské Scholy a za řízení Anežky Rücklové jsme vyslechli koledy. Bazilika již svátečně vyzdobena, stromky, ozdoby a především Betlém s jesličkami a četnými figurkami poutníků. Farníci si tisknou ruce. O půlnoční bohoslužbě slova přicházejí rok co rok davy, mnoho mladých lidí se snaží pochopit naráz křesťanský rok, ale není to možné. Bazilikou zní skladby a improvizace břevnovského varhaníka Marka Čihaře. ● **25. 12. na Boží hod vánoční** od 9 hodin vystoupil opět zdejší chrámový sbor a orchestr za řízení Adolfa Melichara. Zazněla Missa pastoralis F. X. Brixioho, Adeste fideles a Koleda K. H. Rovenského. ● **31. 12. od 16 hodin** sloužena děkovná mše svatá za Boží milost, přijaté v uplynulém roce. ● **1. ledna 2004** na začátek nového občanského roku v bazilice slouženy mše svaté od osmi, deseti a osmnácti hodin. ● **4. 1. Při nedělní mši svaté** se letos poprvé představil břevnovský chrámový sbor a orchestr. Přednesena Missa brevis W. A. Mozarta, Panis angelicus C. Francka a Tři králové od O. A. Tichého. ● **6. 1. O slavnosti Zjevení Páně** tradičně posvácený voda, kadidlo, křída a sůl, které si mohli účastníci bohoslužby odnést domů. Při večerní mši zpíval a capella soubor Amici Musicae Antiquae vánoční moteta, která dirigoval J. Orel. ● **10. 1. v 18 hodin** při mši svaté zazněla skladba Slavíček od Jana Jakuba Ryby v podání Mgr. Marie Krchovové – soprán, A. Rücklové – flétna a M. Čihaře – varhany. ● **11. 1. v 15 hodin** se

rozezněl Tereziánský sál hudbou. Uvedeny Spirituály a gospels na zakončení vánoční doby v interpretaci I. Budweiserové. ● **14. 1.** konáno v bazilice jáhenké svěcení bratra Benedikta. Hlavním celebrantem byl arcipoutník pannohalmský Asztrik Varsegi OSB. ● **19. 1. v 19 hodin** se v Tereziánském sále uskutečnil večer k 30. výročí úmrtí Jana Čepa. Promluvila Olga Kopecká-Valeská, bývalá ředitelka sekce Radia Svobodná Evropa, a herec M. Částecký uvedl kus z Čepova díla Poutník, nazvaný Polní tráva. ● **23. 1.** koná se za velkého účastenství lidí, žáků teologie a kněží pohřeb bývalého děkana katolické fakulty UK a historika doktora Jaroslava Polce. Pohřbu se zúčastnil světitel biskup kardinál Miloslav Vlk. Doktor Polc pohřben na břevnovském hřbitově. ● **V neděli 25. ledna** na den Obrácení apoštola Pavla, navštívil podruhé Břevnov a klášter světitel biskup pražský a kardinál Miloslav Vlk. Zúčastnil se visitace, tj. setkání s farníky a slavnostní mše, kterou sloužil. ● **Tyto dny** sevřely Prahu tuhé mrazy, klášterní zahrada, bazilika, ulice Břevnova ležely pod pěknou pokrývkou sněhu, ale pod ní se skrývalo náledí z předešlé oblevy. Na zdejších rybnících – Pivovarském, Sádkách, Vincku a snad i v Kajetánce, začaly děti opět bruslit. Přibátolila se s rodiči i nová generace, ti starší povyrostli, zesílili. Pochválen buď Pán Ježíš Kristus.

● **Náš svět podle Hieronyma Bosche** je název výstavy výkresů dětí ZŠ Petřiny sever, která se konala v těchto dnech v galerii Chodba v 1. patře MČ Praha 6. Autoři školních kreseb se snaží o podobné vidění světa jako holandský malíř (1462 – 1516), který je známý svými výjevy strašidel, pekelných scén na plátně a hororových výjevů. Také na této školní výstavě převládají temné barvy, létající ryby, příšery, lidské kostry, děsní ptáci a jiné.

● **Už několik měsíců** má otevřeno na Bělohorské 124 nové řeznictví pana Miloše Křečka a pokud jste tam dosud nenašli cestu, můžeme vám návštěvu této živnosti doporučit. Je zde bohatý výběr masa a výborných uzenin s řadou dalších potravinových doplňků. Známé jsou třeba uchoňské párky, česnekový bok, a jistě jiné, které znáte lépe. Obchod se představuje i vlastními slogany, které si můžete přečíst z chodníku. – Křečkův křupavý páreček – nejlepší dáreček; Od Křečka bůček – ke štišti krůček; Nakupujte nadšeně prasátkové pečeni; Jsou tu krásné panenky – použijte stravenky. Atd.

● **(E. M.) Na Heyrovského náměstí** před přechodem pro chodce, před novinovým stánkem dalo do užívání město 15 m zábradlí, aby se neukázněni chodci ochránili před úprkem do odjíždějících tramvají.

● **V prvním týdnu prosince** vybudovala radnice na dětském hřišti novou konstrukci



## STK • EMISE HOROMĚŘICE



BEZ  
OBJEDNÁNÍ

♦ motocykly ♦ osobní ♦ nákladní ♦ autobusy ♦ traktory ♦ IDV - dovozy, přestavby



**Jístab**  
STK HOROMĚŘICE  
252 62 Horoměřice  
Suchdolská 682  
- hranice Prahy 6

Po - Pá 6.15 - 18.00, So 8.00 - 12.00

☎ 220 970 079, 220 970 080

www.jistab.cz • e-mail: stk@jistab.cz

Možnost sjednání povinného ručení.



**SLEVY pro:**  
držitele ZTP,  
autoškoly,  
TAXI,  
záchrannou  
službu...

**Další služby  
v areálu:**

- Čerpací stanice OMV
- Autoservis

houpaček, a tří prolézacích hražd. Odstraněno bylo staré pískoviště. Hřiště se nachází mezi domem č. 90 Na Petřinách a sídlištěm Hvězda. Stavbu prováděla fa GARTENSIA – udržování sadů a zeleně. Zemina a starý písek byly odstraněny malým buldozerem, bylo navazeno 6 kubíků nového písku nákladáky.

● **V Šebestiánské uličce** č. 3 bydlel v nejmenším domečku Liboce 65-letý jednoruký invalida. Byla to typická postavička Liboce, kterou všichni v okolí znali. Tak tato charakteristická postavička nám již bude scházet, neboť na počátku prosince tragicky zahynula vběhnutím pod jedoucí tramvaj na Petřinách. Tento hodný pán nám bude chybět.

● **Ve druhém prosincovém týdnu** proběhlo shromáždění vlastníků Společenství Na Petřinách 314. Zejména zhodnotila opravy provedené v roce 2003. Nainstalování termo-regulačních ventilů na radiátory a poměrových indikátorů pro rozdělení nákladů na teplo na elektronickém principu od fy Siemens MEMOTRON 3. Pořizovací hodnota vč. montáže činila 106,9 Kč/m<sup>2</sup> bytu. Vlastníka dvojpokojevého bytu to stálo 6198 Kč. Generální oprava elektroinstalace ve stupačkách ze sklepa až do 2. patra stála 54,2 Kč/m<sup>2</sup> nebo 3141 Kč vlastníka dvojpokojevého bytu. Návrh plánu oprav na r. 2004 byl přijat všemi přítomnými. Účastnilo se 64 % všech vlastníků. Zajímavé je to, že Výbor nezařadil k projednání předpis nájmu na rok 2004.

● **Na Falkutě tělesné výchovy a sportu** Chosé Martího (bývalá Sorbona) probíhá Japonská škola starých bojových umění AKI-DO, pro rozvoj ducha i těla. Nábor nových zájemců je možný po celý rok na tel. 607 960 090, p. Skupý.

● **Žákovský veřejný koncert** uspořádala Základní umělecká škola Nad Alejí z Petřin v Tereziánském sále Benediktinského arcio-patství. Koncert měl 14 vystoupení. Nejvíce se líbila hra housličky Z. Petrové, Kohutky, Axmana za klav. dopr. uč. Rozmajzlové. Obrovský potlesk sklídl klavírista J. Martinec ze třídy uč. Štěpánkové. Zásahu si též přičetly děti taneční skupiny I. ročníku uč. Kitnarové.

● **Bruslení na Libockém rybníku** zahájili nedočkaví nadšenci přesně dopoledne na Štědrý den.

● **Již tradiční koncert** se konal 4. ledna v kostele sv. Fabiána a Šebestiána v Liboci nazvaný Česká mše vánoční od Jana J. Ryby. Skladbu předvedli pod vedením Miloše Boka Čeští symfoničtí sólisté a Karlovarský pěvecký sbor. Přes silný mraz kostel byl zaplněn. Lidé se rozcházel s nadpozemským pocitem uspokojení.

● **Zprávy úřední (Bc. M. Šalek): Odkoupení pozemků Petynka.** Zastupitelé Prahy 6 schválili odkoupení pozemků o rozloze téměř 5000 m<sup>2</sup> ve Štřešovicích od státu zastoupeném Ministerstvem obrany ČR za cenu znaleckého posudku 23,3 mil. Kč. Městská část koupí tyto pozemky včetně trvalých porostů v souvislosti s rozvojem areálu Petynka, který má být do tří let moderním aquaparkem s celou řadou vodních atrakcí, sportoviště a zázemí. Momentálně probíhá na koupališti Petynka druhá etapa rekonstrukce, kdy dochází k výstavbě veškerého zázemí nejen pro návštěvníky koupaliště, ale i pro personál.

● **Ke 100 letům Bubenče** vyšel kalendář. Letošní rok slaví Praha 6 sté výročí povýšení města Bubenče na město. Oslovy proběhnou pod hlavičkou berana, logotypu, který vzešel z loňské soutěže. První užití nového loga je na kalendáři pro letošní rok s tematikou „100 let města Bubenče“. Kalendář je koncipován v sedmi dvouměsíčních listech, tzn. od ledna 2004

do února 2005. Toto uspořádání je zvoleno zá-měrně, aby bylo respektováno datum předání znaku a praporu. Zároveň v polovině roku vyjde dárková publikace, která se bude týkat vývoje Bubenče s přihlédnutím k poslednímu století. Záměrem publikace je prezentovat vývoj Bubenče od prvních zmínek o osídlení až do dnešní doby. Publikace bude doplněna mapkami, dobovými fotografiemi, rejstříkem ulic a medailonky významných staveb i osobností čtvrti. U příležitosti 100. výročí povýšení Bubenče na město dne 26. 10. 1904 připravují městské části Praha 6 a Praha 7 společné oslavy. Scénář oslav zahrnuje kulturní a společenské akce podtrhující historický rámec čtvrti a stavební a údržbové práce na parteru města, realizované pod hlavičkou „100 let města Bubenče“. Společná značka – logotyp, bude používán jak Prahou 6, tak Prahou 7 na propagačních materiálech, na reprezentačních dárkách, na samolepkách, v tisku i masmédiích a při všech příležitostech týkajících se uvedené akce. Oslavy 100 let města Bubenče umožní koordinovat jednotlivé společenské a kulturní akce a drobné investiční i neinvestiční úpravy v parteru města pod společnou hlavičkou. Účelem této akce je oslovit nejširší občanskou veřejnost a obrátit její pozornost na oživení prostředí, v kterém žije, k podchycení a znovuoživení historických tradic, drobných artefaktů v území i povědomí historické kontinuity místa v čase jako celku. Za tímto účelem se nabízí možnost obnovení původních masopustů, povelikononických slavností Slamník (dřve Na strožoku) a řady dalších. Zároveň by byl realizován chodníkový program ve větším rozsahu než doposud, řešení dopravy v klidu (i mimoúrovňově, rehabilitaci městských alejí atd.) Samostatnou kapitolou zůstává reanimace Stromovky, transformace oblasti Papírenské apod.

● **Sloučení ZŠ Bělohorská 103 a ZŠ J. A. Komenského.** Rada doporučila zastupitelům sloučit příspěvkové organizace ZŠ Bělohorská 103 a ZŠ J. A. Komenského ke dni 1. září 2004. „Zvolené řešení se ukázalo jako nejlepší z variant, které byly zpracovány a které řeší využití kapacity škol, jejich přitažlivost z hlediska spádovosti i vzdělávacího programu a trendu naplněnosti škol v důsledku očekávaného demografického vývoje,“ vysvětlil rozhodnutí Rady starosta Tomáš Chalupa a dodal: „K dosažení ekonomických úspor, které sloučení přinese, přispěje i snížení počtu nepedagogických pracovníků, jejichž činnost je potřebná k zabezpečení chodu školy.“ Schválením II. části Konceptu školství Městské části Praha 6 na loňském listopadovém jednání Zastupitelstva byla zahájena další fáze optimalizace využití škol v oblasti Břevnova. Težiště konceptu spočívá ve sloučení příspěvkových organizací ZŠ Bělohorská 103 a ZŠ J. A. Komenského, která je úplnou školou s 1. – 9. postupným ročníkem na rozdíl od neúplné ZŠ Bělohorská 103 jen s 1. až 5. ročníkem. Nástupnická organizace převezme součásti ZŠ Bělohorská 103 spolu s veškerým movitým i nemovitým majetkem ve správě ZŠ Bělohorská 103. Tím, že se zachová činnost všech součástí dosavadního samostatného subjektu Bělohorská 103, zůstane zachována vzdělávací nabídka pro děti ze spádového obvodu této školy. „Sloučení naopak napomůže bezproblémovému přechodu dětí z tohoto obvodu po ukončení 5. třídy na vyšší stupeň základní školy, neboť budou moci přirozeně pokračovat na své kmenové škole, kterou budou znát a se kterou se ve většině případů zřejmě budou moci identifikovat,“ domnívá se starosta Chalupa. V delší časové perspektivě se sloučením otevře i možnost jednotněji koncipovat zlepšování

## PORTRÉT listu



**Tomáš POKORNÝ**  
sportovec a živnostník

K břevnovským starousedlíkům patří po předcích Tomáš Pokorný (roč. 1970), sportovec a živnostník v jedné osobě. Od devíti let hraje házenou za Spartu Praha a v juniorských letech hrál již v reprezentačních výběrech. Slibnou sportovní kariéru však „narušil“ rok 1989. Tomáš Pokorný k tomu říká: Přišla jiná doba a musel jsem se věnovat rodinnému majetku. Dostali jsme v restituci zpět náš rodinný dům, převzal jsem obchody v přízemí. – Tomáš se také oženil, založil rodinu, má syna a dceru. Na sport však nezapomněl, hraje za Spartu dál, dnes i jako hrající trenér. A také je – jak jinak – od roku 1992 členem břevnovského živnostenského spolku. Obchody – papír – hračky Pokorný na Bělohorské 126 ostatně znáte dobře.

podmínek pro zabezpečení výuky tělesné výchovy a sportování žáků ze spádových oblastí v centrální části Břevnova. Podle navrženého řešení se celá ZŠ Bělohorská 103 včetně školní družiny a MŠ Mládeže včetně školní jídelny stanou součástími nástupnické organizace jako odloučená pracoviště. Dosavadní školní kuchyně ZŠ Bělohorská 103 bude přeměněna ve výdejnu stravy tamtéž a stane se rovněž součástí nástupnické organizace. Stavební úpravy nelze provadět za běžného provozu dosluhující kuchyně, výdejna bude proto vybudována během letních prázdnin a stavba bude ukončena do konce měsíce srpna 2004.

● **Obchodní veřejná soutěž** na rekonstrukci sálu GLOBUS pro divadlo SEMAFOR. Rada souhlasila s vyhlášením obchodní veřejné soutěže na výběr dodavatele na plnění veřejné zakázky „Rekonstrukce sálu GLOBUS pro divadlo SEMAFOR“ v Dejvicích. Termín předpokládaného zahájení rekonstrukce, která přijde městskou část na necelých 50 mil. Kč, je 1. dubna 2004 a limitní předání stavby ke kolaudaci je nejpozději 31. srpna 2004. Podle programového prohlášení Rady Městské části Praha 6 pro období 2002 – 2006 je jednou z priorit v oblasti kultury zrekonstruovat býva-

dokončení na str. 6

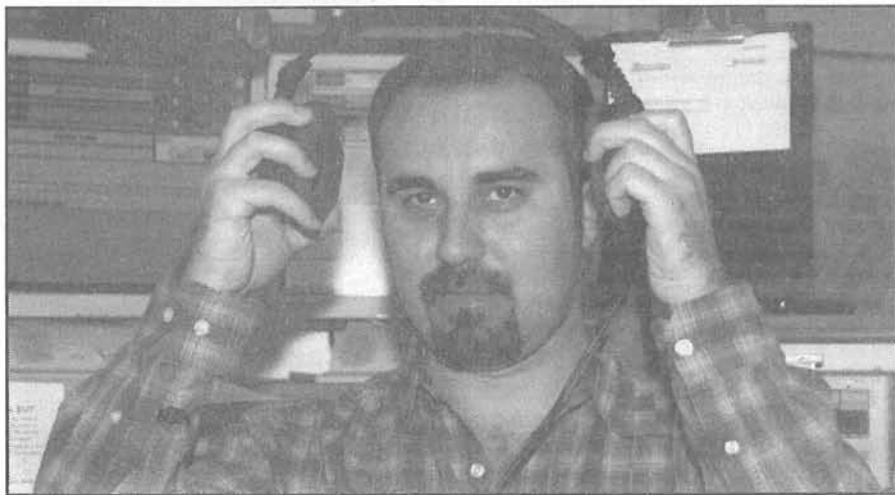
známe se

?

zel denní režim – ve 4 hodiny ráno vstává, brzy obědvá a odpoledne spí – ale to nemá vliv na jeho dvě velké, zdánlivě spolu nesouvisející lásky – rozhlasovou práci a Prahu 6.

## Hlas Rádia Impuls

*Volební heslo jednoho amerického prezidenta znělo „Neptej se, co stát udělá pro tebe, ptej se, co ty uděláš pro svou zemi.“ Má otázka zní podobně. Co můžete udělat pro Prahu 6?*



### Jaký je Váš vztah k Praze 6?

Je to krásná čtvrť, kde vidím nejen nádherné stavby, ale, a to mě obzvláště těší, i nedotčenou přírodu. Ideální část hlavního města pro odpočinek, práci a bydlení zároveň. Myslím, že si to radnice velmi dobře uvědomuje a na „tváří“ Prahu 6 je to také vidět – nové parky, upravená zeleň nebo řada opravených památek. Co mě obzvláště zaujalo, jak prokoukla díky novým fásádám Bělohorská třída v Břevnově. To je skutečná paráda.

### Jaký je Váš vztah k rozhlasu?

Rádio Impuls je moje velká láska. S touto stanicí dýchám, protože jsem v ní od samého začátku. Už jako malý chlapec jsem si hrával na moderátora a je to vlastně můj splněný dětský sen. Navíc musím pochválit spolupracovníky, kteří tvoří tým, jaký hned tak v pražských redakcích nenajdete.

Zpracoval Martin Šalek

dokončení ze str. 5

lý taneční sál Globus na víceúčelové kulturní a společenské centrum, a pronajmout jej povodněmi postiženému divadlu Semafor. Tato akce je zařazena do rozpočtu Městské části Praha 6 na rok 2004. Zároveň byla zpracována dokumentace pro stavební povolení a dokumentace pro výběr dodavatele.

● **Výtvarná soutěž na „Pomník profesora Otto Wichterleho“.** Radní souhlasili s vyhlášením výtvarné veřejné dvoukolové soutěže na „Pomník profesora Otto Wichterleho“ na Heyrovského náměstí v Praze 6. Soutěžní návrhy musí být dodány na radnici do 31. května 2004 do 12 hod. Druhé kolo bude pak vyhlášeno nejpozději do konce července letošního roku. Základní kámen na pomník, jehož cena by neměla přesáhnout 1,25 mil. Kč, byl slavnostně poklepán vloni v říjnu před Ústavem makromolekulární chemie v Praze 6. „Je pro nás velkou ctí, že památkem můžeme alespoň symbolicky připomenout loňské nedožití 90. narozeniny světově proslulého českého chemika prvního ředitele Ústavu makromolekulární chemie Akademie věd, který s Prahou 6 spojil celý svůj život. I proto mu před dvěma lety zastupitelé udělili in memoriam titul Čestný občan Prahy 6,“ vysvětlil starosta Tomáš Chalupa. Český chemik Otto Wichterle (1913 – 1998) pocházel z rodiny známého podnikatele. Prostějovská firma Wichterle – Kovařík patřila k největším výrobcům zemědělských strojů v ČSR. Právě Wichterle během války vynalezl technologický postup na výrobu punčoch z našeho prvního umělého vlákna – silonu. Po válce se vrátil na akademickou půdu a přednášel na VŠCHT v Dejvicích. Dosáhl celé řady vědeckých úspě-

chů, zmiňme však alespoň jeho přínos světového významu – vynálezu hydrogelu, umožňujícího výrobu kontaktních čoček. Je až neuvěřitelné, že postup výroby kontaktních čoček, užívaný dnes miliony lidí na celém světě, vyvinul Wichterle za pomoci své ženy v garáži na vlastnoručně zhotoveném zařízení z dětské stavebnice Merkur.

## Naše poznámka

### Buldozer na Bělohorské

Na sklonku loňského roku byl otevřen v Břevnově nový potravinový obchod Delvita a mezi zákazníky to vyvolalo příjemné vzrušení. Velké přízemní oddělení potravin, zeleniny, ovoce, drogerie, masa, uzenin a tabáku je moderně vybaveno, zařízení a skýtá pro návštěvníky pestrý výběr zboží na jednom místě, na což mnozí dlouho čekali. Však také tento obchod, který má otevřeno každý den, je stále plný lidí a setkáte se zde se sousedy ze všech koutů Břevnova. Trochu za očekávaním zůstaly ceny, které nejsou v průměru nižší, to je však nahrazeno novotou, stylovým výběrem a nabídkou, která je vědou. Kdo např. přijde pro levnější mléko, neodolá nakoupit i jiné zboží a příjemné prostředí ho přiláká znovu. Tato skutečnost má ovšem závažný dopad na ostatní obchody na Bělohorské, který si každý čtenář může snadno domyslet. A to nás nutí k připomenutí nedávného stavu za minulého režimu. Břevnováci si dobře pamatují na pouhé dvě – tři „sámošky“ po celé Bělohorské. U Sládků jsme v potravinovém kvelbu čekali venku frontu než si ostatní uvnitř nakoupili a my si mohli pořídit základní potraviny. Jestliže všichni budou chodit nakupovat jen do Delvity, ostatní obchody zákonitě stáhnou rolety – už dnes se zde mluví o snížení tržeb o 40 až 50 % – a budeme zase stát frontu – tentokrát před Delvitou. -ov

## NÁBYTEK

SONA Praha, s. r. o.

Kafkova 18, Praha 6

Tel.: 233 340 241

## KUCHYNĚ NOVÉHO STYLU

- výroba podle přání zákazníka
- výhodná cenová nabídka
  - sektorová řada
  - zakázková služba
- služba architekta, montáž
  - drátěný program

!!! ZVLÁŠTNÍ NABÍDKA: !!!

SEKTOROVÁ ŘADA

!!! DODÁVKA DO 14 DNŮ !!!

Otevřeno: po – pá 10.00 – 18.00 hod.

ZÁRUKA 2 ROKY

*Předpokládám, že mnozí z návštěvníků baziliky sv. Markéty u nás v Břevnově se ještě pamatují, že k pětasedmdesátinám našeho vzácného spoluobčana z Prahy 6, pana prof. Václava Žilky, známého a neumdlévajícího propagátora hry na zobcovou flétnu a mnohaletého vedoucího desítek, ba stovek kurzů na tento nástroj pro děti a jejich rodiče, přijel do Prahy na náš kůr hostovat chrámový sbor z kostela sv. Markéty z Jaroměřic nad Rokytnou. Přijel zazpívat svému příznivci a patronovi a já věřím, že mu budou moci zpěvem pogratulovat i v letošním roce, kdy se pan prof. Žilka dožije osmdesátky.*

## Duchovní hudba přes hranice

Ale proč píši právě o tomto sboru? Jednak proto, že je také „od sv. Markéty“, jenže o pár desítek kilometrů jižněji, že také – jako ten náš zdejší – občas zajíždí i za hranice svého regionu, ale především proto, že v něm zpívají nadšenci, kteří se před lety podíleli na vzniku jednoho zcela mimořádného projektu. Prostě se domluvili s podobně zaujatými zpěváky z Rakouska a spolu s nimi vytvořili festival příhraničních chrámových sborů s názvem DUCHOVNÍ HUDBA přes hranice – MUSICA SACRA über die Grenzen. První ročník se uskutečnil v Jaroměřicích, ty další v řadě příhraničních měst, jeden dokonce až ve Vídni.

Zcela výjimečný a neopakovatelný rámeček poskytl tomuto festivalu v loňském roce vzácné jubileum, které vzbudilo značnou pozornost nejenom v příhraniční česko – moravsko – rakouské oblasti. Loňským hostitelem festivalu byl totiž překrásný premonstrátský klášter GERAS, který oslavil 850 let od svého založení a do rozsáhlých oslav pojal i tuto přehlídku amatérských pěveckých sborů. Ve třech dnech (30. 5. – 1. 6. 2003) se v krásných a akusticky dokonalých chrámech v Gerasu, v nedalekém Perneggu a městečku Langau odehrály tři koncerty, na kterých vystoupilo celkem 29 sborů. Z naší strany hranic přijely sbory z Třebíče, Moravských Budějovic, Želetavy, Jaroměřic n. Rok., z Jihlavy, ze Znojma a z Brna. Kromě celovečerních koncertů zpívaly sbory v celém okolí v desítkách kostelů při dopoledních nedělních bohoslužbách, takže se festivalu zúčastnila skutečně celá rakouská příhraniční oblast.

Festival si za dobu své existence získal zvučné jméno. Dokázala to záštita dolnorakouského hejtmana i našeho velvyslanectví v Rakousku, stejně jako účast řady důležitých dolnorakouských i vídeňských osobností včetně pánů starostů všech zúčastněných měst, nedělní přítomnost pana arcibiskupa Jana Graubnera z Olomouce a pana opata pražského strahovského kláštera Michala Pojezdného.

Při zahajovacím ceremonálu zdůraznil opat geraského kláštera prof. Joachim Angerer, velký znalec české hudby, společně historické kořeny našich kultur zejména v tomto regionu, připomněl postavu sv. Norberta, zakladatele řádu premonstrátů, jehož ostatky nakonec spočinuly v Praze, a pomoc strahovských řádových bratří při znovuvybudování Gerasu po ničivé třicetileté válce. Jak pan opat tak i hosté ve svých projevech ocenili význam festivalu, který výrazně přispívá k vzájemnému sblížení obyvatel na obou stranách hranice.

Tato každoroční přehlídka představuje pro sbory značnou motivaci, a protože jsem se jako zástupce České hudební společnosti zúčastnila již několika ročníků, mohu dosvědčit, že umělecká úroveň sborů dosahuje pomalu ale jistě takřka profesionální úrovně. Vedle duchovní hudby tu ovšem stále častěji zaznívá i sborová tvorba světská.

Na konci každého koncertu provedly sbory společně několik skladeb, které předem nastudovaly. Kromě krásné festivalové „hymny“ Laudate omnis gentes od rakouského skladatele Gerharda Lagrange stojí za zmínku společné provedení skladby Václava Karla Holana Rovenského (1644 – 1718) Surrexit Christus hodie a dvě skladby Františka Ignáce Tůmy (1704 – 1774), rodáka z Kostelce nad Orlicí, který sklonek svého života v Gerasu pobýval a kde je dodnes jeho památka velmi ctěna.

V závěru posledního slavnostního koncertu předal opat Angerer putovní festivalový pohár příštímu hostiteli, starostovi Moravských Budějovic, kde se bude MUSICA SACRA PŘES HRANICE konat v roce 2004.

Přála bych i našim pražským chrámovým sborům takový malý festival „přes hranice domovských kůrů“, kde by mohly poměřit své síly a zazpívat si společně s jinými sbory. Možná, že by to byla motivace i pro mladší ročníky zpěváků, které v těchto sborech tak citelně chybí.

Mla Smetáčková

## co se peklo a vařilo v lednu V BŘEVNOVĚ BRAMBORÁK

**Když přišla do Břevnova zima a šli jste k večeru sešerelou ulicí ve staré „vsi“, dost často k Vám zavoněla z pootevřeného okna vůně bramboráku. Jestliže víte, jak se dělal v Břevnově opravdu dobrý bramborák? Zkuste ho jednou tak udělat a určitě uspějete.**

Nejdříve oskrábu brambory. Na osobu počítám asi 3 středně velké. Pak si oloupu a rozeřtu se solí česnek. Množství česneku podle zvyklosti. Brambory rozstrouhám na struhadle na jemné nudličky. Vodu, kterou při strouhání brambory pustí, neslávám. Pak dám na vaňč hrnek s asi 2 dl mléka a zahřívám k bodu varu. Během ohřívání mléka do rozstrouhaných brambor přidám česnek, majoránku (tu rozemnu v dlaních, aby více voněla), sůl a pepř podle chuti. Přisypu hladkou mouku a ještě před zamícháním poliji vařícím mlékem. To proto, aby brambory nezhnědly, mouka se spařila a bramborák byl křehký. Zamíchám, potom přidám 1 – 2 vejce a znovu zamíchám. Vejce dávám až po zamíchání proto, aby se horkým mlékem nesrazila. Pak dám na sporák pánev (pokud chcete mít bramborák hotový brzo, tak dvě pánve) a na pánev naliji dostatečné množství oleje. Sádlo je chutnější, ale údajně zase není moc zdravé, protože se snáze přepaluje. Olej v pánvi ohřeji tak, aby byl dostatečně horký, ale nesmí se z něj ještě kouřit. Pak naberu sběračkou bramborákovou hmotu, která je hustá trochu víc než na lívance a rozliji ji po celé ploše pánve. Když bramborák zesopu zezlátne a jde lehko podebrat obracečkou, rychle jej obrátím a opékám po druhé straně. Při smažení bramboráku olejem nešetřím, bramborák v něm musí takřka plavat. První bramborák bývá vždycky můj. Ne, že bych byla tak hladová, ale potřebuji vědět, jestli není nutné jej ještě dosolit. Přisolovaný dodatečně již není tak dobrý.

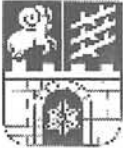
Bramborák skládám na sebe do hrnce a přikrývám poklicí aby zvláčněl. Dobrý bramborák nesmí být na okrajích tvrdý a vysmahlý. – A ještě jednu radu pro ty, kteří musí být opatrní na tuk. Jestliže nechci mít bramborák moc mastný, prokládám bramboráky látkovými ubrousky, které vsáknou přebytečný tuk (papírové se na bramborák přilepují).

A co k bramboráku? Pro zapřísáhlé abstinenty čaj, ale věřte, že není nad sklenici dobrého černého, případně světlého piva. To je potom pochutnání.

A poslední rada: Když si dáte k večeři bramborák, raději už zůstaňte doma. Ta vůně česneku není zrovna nejlepší společenskou vstupenkou.

Filomena Jičínská

# INFORMACE



## Sběr nebezpečných odpadů

V níže uvedených dnech t. r. mohou občané m. č. Praha 6 **odevzdat zdarma** nebezpečné odpady. Sběr je prováděn mobilním způsobem, to znamená, že ozna-

čený vůz stojí na uvedené zastávce 20 min. a poté se přesouvá na další.

Nebezpečné odpady, které se mohou odevzdat: baterie všech druhů, včetně olověných akumulátorů, oleje, plechovky od barev, zářivky, výbojky, kyseliny, zásady, barvy, ředidla, teploměry, kosmetika, pesticidy, fotochemikálie, léky, lepidla, čisticí prostředky, zaolejované textilie a nádoby od sprejů.

### Harmonogram sběru nebezpečných odpadů:

#### 19. 4., 21. 6., 16. 8. a 18. 10. 2004 – vždy pondělí

|  |               |
|--|---------------|
| 1. křižovatka ul. Arabská – Egyptská                           | 15.00 – 15.20 |
| 2. křižovatka ul. Africká – Nad tratí                          | 15.30 – 15.50 |
| 3. křižovatka ul. V středu – Na Volánové                       | 16.00 – 16.20 |
| 4. křižovatka ul. Nad stanicí – U sadu                         | 16.30 – 16.50 |
| 5. křižovatka ul. Na Větrníku – Za zahradou (u recepce kolejí) | 17.10 – 17.30 |
| 6. křižovatka ul. Na okraji – Krásného                         | 17.40 – 18.00 |
| 7. křižovatka ul. Heyrovského nám. – U Hvězdy                  | 18.10 – 18.30 |
| 8. ul. Na klášterním (parkoviště)                              | 18.40 – 19.00 |

#### 20. 4., 22. 6., 17. 8. a 19. 10. 2004 – vždy úterý

|   |               |
|---|---------------|
| 1. křižovatka ul. Libocká – Ruzyňská (parkoviště)   | 15.00 – 15.20 |
| 2. křižovatka ul. Vlastina – Ke Džbánů              | 15.40 – 16.00 |
| 3. ul. Navigátorů (u servisu)                       | 16.10 – 16.30 |
| 4. ul. Vlastina (parkoviště poblíž KD Delta)        | 16.40 – 17.00 |
| 5. nám. Čs. povstání (mezi ul. Státnická a Račická) | 17.10 – 17.30 |
| 6. křižovatka ul. Netřebská – Hořelická             | 17.40 – 18.00 |
| 7. ul. Zličinská (za tramvajovou smyčkou)           | 18.10 – 18.30 |
| 8. křiž. ul. Bělohorská – Bolívarova (u obchodu)    | 18.40 – 19.00 |

#### 22. 3., 17. 5., 19. 7., 20. 9. a 15. 11. 2004 – vždy pondělí

|   |               |
|---|---------------|
| 1. křižovatka ul. K Brusce – U Písecké brány            | 15.00 – 15.20 |
| 2. ul. Václavkova (u nádraží Praha–Dejvice)             | 15.30 – 15.50 |
| 3. křižovatka ul. Puškinovo nám. – U zeměpisného ústavu | 16.00 – 16.20 |
| 4. ul. Lotyšská (u dětského hřiště)                     | 16.30 – 16.50 |
| 5. ul. Ve struhách (u č. 26/1034)                       | 17.00 – 17.20 |
| 6. křižovatka ul. Zelená – nám. Na Santince             | 17.30 – 17.50 |
| 7. křižovatka ul. Šárecká – Nathanaelka (parkoviště)    | 18.00 – 18.20 |
| 8. ul. Krocínovská (za prodejnu potravin Na pískách)    | 18.30 – 18.50 |

#### 23. 3., 18. 5., 20. 7., 21. 9. a 16. 11. 2004 – vždy úterý

|   |               |
|---|---------------|
| 1. křižovatka nám. Bošislavka – Na dlouhém lánu       | 15.00 – 15.20 |
| 2. křižovatka ul. Cukrovarnická – Západní             | 15.30 – 15.50 |
| 3. křižovatka ul. nám. Před bateriemi – U VI. Baterie | 16.00 – 16.20 |
| 4. ul. Talichova (u cesty k vojenské nemocnici)       | 16.30 – 16.50 |
| 5. křižovatka ul. Kolátorova – Junácká                | 17.10 – 17.30 |
| 6. křižovatka ul. Za Strahovem – Šlikova              | 17.40 – 18.00 |
| 7. křižovatka ul. U Ladronky – Dvořeckého             | 18.10 – 18.30 |
| 8. křižovatka ul. Řičanova – Řečického – Pětipeského  | 18.40 – 19.00 |

#### 23. 3., 22. 6. a 21. 9. 2004 – vždy úterý

|  |               |
|--|---------------|
| 1. křižovatka ul. Na Padesátníku I – Na Padesátníku III  | 15.00 – 15.20 |
| 2. křižovatka ul. Horoměřická – K vršičku (u restaurace) | 17.20 – 17.40 |
| 3. křižovatka ul. V Šáreckém údolí – Pokojná             | 18.00 – 18.20 |
| 4. křižovatka ul. V Šáreckém údolí – V Podbabě           | 18.30 – 18.50 |

Případné další informace získáte na odboru péče o prostředí Úřadu městské části na tel. číslech 220 189 902 – pí Pokorná nebo 220 189 311 – pí Hanušová.

Úřad městské části, odbor péče o prostředí

### Sběr upotřebených monočlánků a baterií

Na níže uvedených místech městské části Praha 6 jsou instalovány

kontejnerky na bezplatné uložení upotřebených baterií a monočlánků.

- Informační kancelář m. č. Praha 6, Čsl. armády 23, Bubeneč
- Informační kancelář m. č. Praha 6, Bělohorská 110, Břevnov
- Informační kancelář m. č. Praha 6 – Delta, Vlastina 34, Dědina
- Sběrný dvůr v ulici Jednořadá, Bubeneč
- Sběrný dvůr v SK Aritma, Vokovice
- Sběrný dvůr v ulici Radimova, Střešovice
- Sběrný dvůr v ulici Drnovská 18, Ruzyň

Případné další informace získáte na odboru péče o prostředí Úřadu městské části na tel. číslech 220 189 902 – pí Pokorná nebo 220 189 311 – pí Hanušová.

Úřad městské části, odbor péče o prostředí

### Seznam stabilních sběrů nebezpečného odpadu a chladniček

Magistrát hlavního města Prahy zajišťuje organizaci sběru nebezpečného odpadu. Na území hl.m. Prahy jsou postupně uváděny do provozu stabilní sběry, do kterých je možno odevzdávat:

baterie, oleje a tuky (kromě potravinářských), ředidla, staré barvy, léky, kyseliny, hydroxidy, lepidla, pryskyřice, odmašťovací přípravky a detergenty, fotochemikálie, pesticidy, zářivky a ostatní předměty s obsahem rtuti.

Nepoužitelné léky lze vracet ve všech lékárnách na území hlavního města Prahy a v lékárnách označených zeleným bodem přijmou také nepoužitelné rtuťové teploměry.

Občané Prahy 6 mohou nebezpečné odpady odevzdávat v těchto stabilních sběrnách:

#### Sběrný dvůr hl. m. Prahy, Proboštská 1, Praha 6

|                       |                     |                     |
|-----------------------|---------------------|---------------------|
| <b>Provozní doba:</b> | <i>letní období</i> | <i>zimní období</i> |
| Po – Pá               | 8.30 – 18.00        | 8.30 – 17.00        |
| So                    | 8.30 – 15.00        | 8.30 – 15.00        |

#### Sběrný dvůr m. č. Praha 6, Radimova ul., Praha 6

(vedle usedlosti Kajetánka)

|                       |                     |                     |
|-----------------------|---------------------|---------------------|
| <b>Provozní doba:</b> | <i>letní období</i> | <i>zimní období</i> |
| Po – Čt               | 8.30 – 18.00        | 8.30 – 16.00        |
| Pá, So                | 8.30 – 12.30        | 8.30 – 12.30        |

#### Areál Sběrných surovin Kačírek-Seidl, Suchdolská ul., Praha 6 – Suchdol

**Provozní doba:**

|            |   |
|------------|---|
| Po, St, Čt | 8.00 – 16.00                              |
| Út         | 8.00 – 18.00                              |
| Pá         | 8.00 – 12.00                              |
| So         | 9.00 – 12.00 (vždy první sobota v měsíci) |

### Sběrné dvory v m. č. Praha 6

V městské části Praha 6 jsou v provozu tyto sběrné dvory objemného odpadu z domácností:

- ul. Jednořadá 2124 (Sběrné suroviny)
- areál SK Aritma Praha, Nad lávkou č. 5
- Moravanů č. 2670 (Sběrné suroviny)
- ul. Radimova (nouzová stavba č. 44 vedle usedlosti Kajetánka)
- ul. Drnovská 18 (pracoviště Pražských služeb)

**Bezplatné služby sběrných dvorů jsou určeny pouze pro občany m. č. Praha 6, nikoliv pro potřeby podnikatelů nebo firem.**

**Přijímá se:** odpad maximálně do objemu 2 m<sup>3</sup> v jednom týdnu od jedné osoby a to zdarma. Např.: nábytek, sporáky, televize a jiný objemný odpad, ve vymezeném objemu listí a větve.

**Nepřijímá se:** jedy, výbušniny, autobaterie, barvy, farmaceutický materiál a dále stavební suť, zemina, pneumatiky a tuhý domovní odpad.

V případě, že objem odpadu přesáhne povolený limit, doporučujeme odpad odevzdat ve sběrném dvoře v Proboštské ulici č. 1, Praha 6, který je zajištěn Magistrátem hl. m. Prahy.

#### Proboštská 1, Praha 6

|                       |                     |                     |
|-----------------------|---------------------|---------------------|
| <b>Provozní doba:</b> | <i>letní období</i> | <i>zimní období</i> |
| Po – Pá               | 8.30 – 18.00        | 8.30 – 17.00        |
| So                    | 8.30 – 15.00        | 8.30 – 15.00        |

**Přijímá se:** objemný odpad, železo, papír, plasty, sklo, dřevo, elektrošrot, chladničky, rostlinný odpad, nebezpečný odpad – vše pro fyzické osoby trvale žijící v Praze zdarma, pneumatiky za poplatek 25,- Kč za kus, stavební suť v množství do 500,- kg na 1 osobu / 1 měsíc zdarma.



## Školská rubrika



Po náročných letech oprav prováděných za provozu v historické budově a stavby jídelny a tělocvičny si žáci a učitelé plnými douškami užívají pohody opravené školy. Rozhodně si ale nedopřávají klidu. Pořádají mnoho aktivit nad rámec běžných povinností.

## Co nového na Norbertově?

Třídní učitelky 6. tříd například zkoušejí v občanské a rodinné výchově formou tzv. pilotáže projekt Přípravení pro život. Tento projekt vznikl v USA a přes západoevropské a skandinávské země se díky organizaci Lions Quest dostal k nám. Pražská Pedagogická fakulta UK vypracovala jeho českou podobu. Je zaměřen na rozvoj životních a občanských dovedností a na budování bezpečí a vzájemného respektu ve společnosti. Nejdůležitější na něm jsou promyšlené metody, které děti baví. „Občanka“ a „rodinka“ v 6. třídě výrazně stouply na žebříčku popularity školních předmětů.

Norbertovská základní škola má statut fakultní školy, praxe studentů Pedagogické fakulty se zaměřuje zejména na 1. stupeň a probíhá celoročně. Studenti FTVS a Přírodovědecké fakulty praktikují na 2. stupni. Spolupráce s vysokými školami je užitečná i nám. Na podzim jsme se účastnili projektu „Školní klima“, v němž nám odborníci na základě dotazníkového měření vztahů a názorů dětí a učitelů připravili „na míru“ cyklus tří seminářů dalšího vzdělávání pedagogů.

V listopadu jsme si zopakovali tradiční výjezd do školy v přírodě v Žihli. Se dvěma stovkami žáků od čtvrtých do devátých tříd jsme se dva týdny učili v krásném prostředí lesů a podnikali pěší a autobusové výlety. Horolezecká skupina z FTVS dětem připravila na víkend náročný zážitkový program s horolezeckými prvky. V něm si děti otestovaly vlastní fyzické možnosti. Na závěr pobytu se opět tradičně všechny děti zúčastnily soutěže v orientačním běhu. Tratě různé obtížnosti rutinně připravili naši tělocvikáři pro pět různých kategorií. Tentokrát „nekufroval“ nikdo, dokonce ani devětáci na nejtěžší trati. Všichni se vrátili za světla. „Orienták“ už zkrátka na Norbertově umíme.

Krátce po návratu do Prahy jsme se pustili do finálních příprav na Adventní odpoledne. Nejmenší děti taneční představení a vystoupení flétnového souboru, šestáci pásmo anglických písniček, sedmáci divadelní scénku o příchodu praotce Čecha, devítiky moderování, žonglování a celkovou organizaci. Celé odpoledne zpestřovala program cimbálovka, s níž jsme si na závěr zazpívali koledy. Mohli jsme se občerstvit v dětské kavárně a na tradičním bazaru dětských výrobků nakoupit nápadité vánoční dárečky. Součástí programu byla obrázková soutěž na téma „Zimní slunovrat“. Vybrat nejhezčí obrázek nebylo snadné, a tak jsme do hodnocení zapojili všechny návštěvníky. Přišlo jich hodně. Rodičů, prarodičů, bývalých žáků, bývalých kolegů i zástupců organizací Prahy 6. K prohlídce školy využili příležitosti i někteří budoucí prvňáčci, kteří se přijdou 4. a 5. února zapsat. Přivítala je krásně vánočně vyzdobená škola naplněná atmosférou slavnostnosti, tradice a radosti.

Při čtení výčtu všech mimořádných aktivit mohl čtenář nabyt dojmu, že nám na učení zbývá méně času. Ale můžu vás ubezpečit,

že je vždy tím nejdůležitějším. Stále se soustředíme především na cizí jazyky. Děti se snažíme vybavit základními znalostmi angličtiny a němčiny v režimu rozšířené výuky cizích jazyků, to znamená angličtina od třetí, němčina od šesté třídy. Uvědomujeme si, jak důležité je začít s cizími jazyky v co nejmladším věku. Rovněž bychom chtěli zareagovat na zvýšený zájem rodičů o výuku esteticky zaměřených předmětů a budeme od šesté třídy nabízet volbu mezi druhým cizím jazykem a rozšířenou estetickou výchovou s důrazem na různé výtvarné dovednosti a techniky. V současné době se věnujeme přípravě konkrétního učebního plánu, s nímž budeme seznamovat rodiče.

Na Norbertově se letos začne již 113. školní rok. Mezi bývalé žáky patří i mnoho rodičů a prarodičů žáků současných. My si zdejší dlouholeté tradice vážíme a vnímáme ji jako velký závazek nás učitelů středoškolským dětem.

Mgr. Jarmila Neumannová, ředitelka školy

## Co by rodiče měli vědět o ZŠ J. A. Komenského?

Za posledních 11 let prodělala tato stará břevnovská škola velké změny. V r. 2002 oslavila 70 let od svého založení, kdy postupně od měšťanské školy chlapecké a dívčí se stala jednou z úplných základních škol v regionu Břevnova. Od r. 1993 má právní subjektivitu a díky této samostatnosti spojené s nadšením i odpovědností všech zaměstnanců školy se postupně zdokonalovala ve zvolené vzdělávací koncepci.

Dětem z Břevnova nabídla kvalitní výuku matematiky, informatiky a ekologie. Stále větší počet dětí odchází studovat na střední školy a většina z nich se studiem neměla problémy. Počet přijatých žáků se v posledních 4 letech pohyboval od 75 % do 91 %. Kromě péče o děti nadané však nezapomínáme na děti s vývojovými poruchami učení. Ve spolupráci s rodiči a PPP je zařazujeme do specializovaných tříd. Hlavním cílem naší školy je tyto děti postupně vřazovat do běžných tříd, aby byly připraveny na realitu, která je v životě čeká a měli šanci se dále vzdělávat. Podobně integrujeme děti s různým fyzickým postižením. Jsme a chceme být škola pro všechny děti. Pestrost složení třídy považujeme za model společnosti, do které po ukončení základní školy náš žák vykročí připraven.

11 let se u nás děti učí počítačové gramotnosti a to systematicky od 3. třídy. Již čtvrtým rokem také vyučujeme angličtinu od 3. třídy a nyní i francouzštinu od 6. třídy. Vstupem do EU se výuka 2 cizích jazyků stane nutností na všech školách, a tak trochu předbíláme za pomoci rodičů a sponzorů. Především se naše škola otevřela veřejnosti. Každoročně pořádáme dvakrát Den otevřených dveří, kdy mohou rodiče vstoupit do výuky, prohlédnout si učebny, seznámit se s nabídkou pro jejich děti a neformálně si poposedovat s učiteli při kávě.

Škola vybudovala moderní odborné učebny: videoučebnu, počítačovou učebnu, informační centrum s knihovnou, mikrotřídy pro alergické děti, zrenovovala sociální zařízení, tělocvičnu, vybavila školní družinu, zřídila ubytovnu a byty pro učitele.

Městská část Praha 6 opravila střechu, oplocení, provedla půdní vestavbu pro kabinety, část fasády, novou školní kuchyň a umožnila rekonstrukci části budovy pro potřeby základní umělecké školy. Tím se otevřely další možnosti pro děti z celého Břevnova. Krásný zahradní areál využíváme pro ekologické projekty, pěstování květin a pro sport. V odpoledních hodinách je naše hřiště k dispozici dětem. Přímo příkladná je svou pestrostí a náplní činnost školní družiny. Protože jsme „Zdravá škola“, máme v režimu výuky zařazené rekreační přestávky, které děti tráví na zahradě, a výborné školní stravování – jedno z nejlepších na obvodu Prahy 6.

Již tradičně pořádáme počítačovou soutěž redakčních rad o nejlepší školní časopis na společensky závažná témata (povodně a humanitární pomoc, drogy, ekologie) které se pravidelně zúčastňují žáci základních škol i gymnazii z různých částí Prahy. Sportovní výtěží nezanedbáváme. Naše děti mají úspěchy ve fotbale i florbale.

Tím nejdůležitějším je pro nás spokojenost dětí i rodičů, která k nám přivádí i děti z jiných částí Prahy. Jsme rádi, že bývalí žáci se k nám vrací, ať na akce, které pořádáme, nebo jen tak, popovídat si se svými bývalými učiteli. Je to nejceněnější odměna učitelům, kteří svým působením zanechali „snad“ v dětech nějakou stopu – podobně jako svou výchovou rodiče.

I. Greinederová, ředitelka školy

## Kronikářka Andrea Holasová

## DALŠÍ NA ŘADĚ BUDE BŘEVNOV

K 1. dubnu 2003 založila MČ Praha 6 kroniku MČ, která bude popisovat události od počátku současného volebního období, tedy od komunálních voleb na podzim 2002. Vedle toho byla založena také pamětní kniha obecní (názvy jsou různé pro odlišení), jež se vrátí v popisu dějin obcí na území dnešní MČ Praha 6 až do poloviny 19. století.



Na území Prahy 6 se nikdy oficiální kronika nevedla. Kroniky si psaly školy na území Prahy 6 (ty ale většinou skončily k roku 1989) a sokolské organizace; možná několik místních nadšenců si vedlo soukromé záznamy.

Instituce a organizace Prahy 6, mezi nimi na prvním místě radnice, budují své archívy odborů, kancelářů, sídel. Ovšem to je úřední agenda, příliš rozsáhlá, neutříděná, nezpracovaná a někdy nezpracovatelná, sloužící pouze jediné specifické funkci jako doklad činnosti

té které instituce, ale především – uchovávací materiály pouze za posledních několik málo let, opatrované skoro vždy archivně neškoleným personálem. Najdou se sice výjimky, ale většinou je člověk šťastný, když si pro tyto hory materiálu jednou za rok přijedou archiváři ze státních a městských archivů, jimž by měl náležet za jejich nesmírné úsilí a snahu nekonečný dík všech historiků, kteří dostávají v badatelných těchto archívech na stůl materiály roztríděné a alespoň do určité míry poskládané. Jenže – zpracování takového množství archiválií (a to je jen zlomek z celkového objemu materiálu, jeho drtivá většina totiž skončí ve skartaci) trvá pochopitelně neúměrně dlouho a historik novějších dějin má někdy skutečně štěstí, pokud se k věcem dostane ještě za svého života. Laik nemá v případě dosud odborně nezpracovaných archiválií prakticky žádnou šanci. Samozřejmě – většina tzv. úřední agendy v širším slova smyslu nemá pro badatele (kromě statistiků) příliš velkou cenu. Ale kdo ví! Možná by rozbor veškerého materiálu – časově naprosto nemožný – změnil pohled na rekonstruované události. S touto myšlenkou – někdy určitě mýrou – se zvláště pozitivistických detailů milovný historik denně probouzí a ulehá. Pochybností ho nezbavíte nikdy. V záplavě nashromážděných informací se již mnozí utopili a nezáleží na tom, zda se jednalo o materiály jednoho státu, obce nebo malého sdružení.

Takový materiál představuje však pořád ještě pouhý zlomek toho, co dokáže jediná obec během svého života vyprodukovat. Činnost občanských sdružení, škol, kulturních a sportovních zařízení, podnikatelských firem a živnostníků, významných osobností i obyčejných lidí, kterým se náhle přihodilo něco zvláštního, práce policie, soudu, lékařských zařízení, farností a kostelů, dobročinných a humanitárních institucí, ojedinělých entit na území obce, přírodních proměn... Lze snad pochybovat o pokračování výčtu? Život obce je na jedné straně záležitostí dobře viditelných jednorázových událostí, ale na straně druhé také dlouhodobých procesů, většinou skrytých, odhalitelných pouze průběžným porovnáváním a sledováním. Ani jedna z těchto dvou stran jedné mince by neměla být opomíjena.

MČ Praha 6 je zvláště bohatá na události a procesy ze všech společenských oblastí. Zprávy o nich podchytával vedle snah jednotlivců pouze místní tisk. Od jara 1990 časopis Břevnovan, později Interes, Šestka, Hanspaulka, Veleslavín, ad. ... Díky tomu se uchovaly záznamy o skutečnostech, které by asi jinak unikly pozornosti státních a městských archivů, skutečnostech vypovídajících o každodenním životě obce. Stále ovšem nejsou všechny – a nikdy nebudou. Přesto – za několik desetiletí, až se budou historikové zabývat dějinami této části Prahy, největší zájem budou mít o prameny informující o vnitřním životě obce (někdy až na

posledním místě o počinech centrálního úřadu), budou chtít především vědět, jak lidé v lokalitě žili v prostoru a času. Čím více zde bude existovat autentických a použitelných pramenů, tím lépe. Historikovo srdce zajásá, pokud narazí na taková svědectví. Jedním z nich je v mnoha případech kronika (obce, školy, spolku, sdružení, někdy – v dávných dobách – státu, národa). Prakticky řečeno: pokud je těžké badat nad dějinami jedné městské části, jak složité musí být dělat dějiny tak velkého a starobylého města, jako je Praha. Konkrétně: archiváři Archivu hl. m. Prahy (AHMP) a historici Prahy po dlouhá desetiletí nemohou dělat nic jiného než zkoumat pouze dějiny centrální části města, protože zpracování periferních obcí je bez kronik, pamětních knih a jim podobného materiálu velmi obtížné. Přivítají jakýkoli příspěvek a snahu od „pražských regionalistů“. A ještě konkrétněji: od svého příchodu na Prahu 6 jsem se velice intenzivně zapojila do přípravy výročí 100 let povýšení Bubeneče na město. Jak snadněji by se kolektivní lid pracujícímu na bubenečských dějinách bávalo, kdyby existovala nějaká centrální obecní kronika! Takhle se muselo zachraňovat, co se dalo. A to má Bubeneč to štěstí, že její dějiny jsou popsány podrobně faktograficky alespoň do počátku 20. století. Za chvíli se bude chystat něco podobného pro Břevnov k jeho výročí r. 2007. Odhlédneme-li od kláštera, kde jsou podrobné dějiny obce např. v 16. a 17. století? Tehdy se sice ještě obecní kroniky nevedly, ale co taková 1. republika? V každém případě – i kdyby se začalo teď pracovat intenzivně na dějinách periferních pražských obcí, už včera bylo pozdě. Snad v případě Břevnova uspějí v Archivu hl. m. Prahy lépe než v případě dosud nezpracovaného a nepřístupného fondu pramenů z Bubeneče. V každém případě AHMP se stal jedním z mých nejčastějších pracovišť na starších dějinách obcí Prahy 6.

Kronika MČ Praha 6 je na začátku, stejně jako činnost její kronikářky. Netrvalo dlouho a bylo mi jasné, že mnohé z obecních koncepcí, aplikovatelných pouze na malé obce, narazí na velikost, různorodost a bohatou aktivitu této městské části (není náhodou, že kroniky vedou vlastně jen malé obce, tedy lokality zvládnutelné). Kronika Prahy 6 se nikdy nevedla – není na co navazovat (což ovšem může být někdy výhodou). Naštěstí v této lokalitě se našlo – a další se jistě najdou – mnoho báječných lidí, radnici nevyjímaje, kteří své materiály k dějinám Prahy 6 dali ochotně k dispozici. Jednalo se hlavně o staré fotografie, pohlednice, dále upomínky všeho druhu, letáčky, brožurky, jinak ztracené písemnosti, plány a mapy a to nejdůležitější – osobní svědectví. Tím vším může přispět každý občan této krásné městské čtvrti a budu jen ráda, pokud se mi takoví lidé přihlásí. Kontakty s Vámi jsou nedocenitelné! (Pokud jsem se některým z Vás, kteří jste se mi nabídli, ještě neozvala, neberte se – přijde na Vás co nejdříve řada.) Vedle úředních událostí se snažím samozřejmě účastnit co největšího počtu akcí a zvláštních příležitostí v životě Prahy 6. Ne vždy se o všech dozvím. Pokud se něco opravdu zajímavého stane ve Vašem okolí, Vaší ulici, Vašem domě, budu ráda, pokud se toho od někoho dopátrám. Každý občan Prahy 6 mi může pomoci důkladněji porozumět této lokalitě, pochopit její problémy, starosti, radosti a úspěchy i naplněné či nenaplněné plány a naděje. Snažím se o to již devět měsíců a pokračuji.

Zatím se veškeré dosud mnou nashromážděné prameny a informace nacházejí v několika krabicích na radnici. I doma mám pěkné skladiště. Doufám, že už je brzy začnu pořádně třídit podle všech zásad správného zacházení s archiváliemi, a tvořit tak archiv Prahy 6. Mám sepsány vlastní kapitoly z dějin Bubeneče a podělila jsem se o obrovské množství materiálu s lidmi, kteří se touto obcí v této době intenzivně zabývají. Další na řadě bude Břevnov. Píši kalendárium a kapitoly o událostech a procesech uplynulého kalendářního roku. Mnohdy mám ještě otazníky u jmen, názvů a odborných výrazů, které nejsou z mého oboru, ale třeba ze stavebnictví. Jsem ráda, že mohu využít zpráv lidí, kteří jsou tu déle a jsou blíže některým zdrojům informací. Jim i Vám všem, kteří jste přispěli nebo teprve přispějete, patří můj dík.



China Restaurant

NEW PEKING

新北京饭店

Radimova 28, Praha 6

tel.: 220 513 212

Otevřeno pondělí - sobota 11.00 - 23.00 neděle 12.00 - 22.00

## STUDÁNKY

Aleš Dvořák

O pražských studánkách bylo už mnohé napsáno. Je tomu už hezkých pár desítek let co v 70. letech našel a napsal ing. Eduard Ureš „studánkový dědeček“ z Prahy 4. dílo, ze kterého již někteří dokáží čerpat a stále se k němu vracet včetně autorůy diplomové práce, jež zdobí knihovnu jedné z kateder Přír. fakulty UK.

Lze skutečně konstatovat, že osmdesátiletý starý pán z Novodvorské z Prahy 4 byl prvním amatérem, který se v Praze po léta zabýval vyhledáváním a mapováním studánek a prostých vývěřů vody. Předkládaný a komentovaný jejich seznam je jeho nejlepším svědectvím. Je s podivem, jak podstatnou kapitolu z knihy studánek dokázal napsat jeden jediný nadšený a obětavý člověk. Ing. E. Ureš rozlišoval na území Velké Prahy tzv. 13 „studánkových prostorů“, v nichž od roku 1975 našel přes 100 pramenů a studánek. Některé v současné době neexistují, neboť byly zničeny stavebním ruchem. Mnohé mají vodu nepitnou, ale mohou sloužit jako voda užitková.

Vydejte se tedy s námi za pražskými vodními lokalitami. Pro lepší orientaci si obstarajte plán města Prahy (1 : 20 000, formát A5). U každé popisované studánky je v závorce uváděn klad listů, v němž se nalézá. Jen letmý nahlédnutí do seznamu ulic průvodce Prahou naznačí, jak bylo naše hl. město bohaté (a dosud je) na vodu ve studánkách, v podchycených pramenech ve studních a fontánách. Za nejstarší studánkovou památku můžeme v Praze považovat studánku Vojtěšku v Břevnově, v zahradě kláštera, ve sklepe pavilónu. Voda je odtud odváděna potrubím pod zemí a vytéká do celé soustavy rybníků východně od kostela. Protože v r. 993, při založení kláštera knížetem Boleslavem II. a biskupem Vojtěchem z rodu Slavníkovců, bylo zajisté vody nutně potřeba, můžeme se i my dnes domnívat, že tato studánka sehrála důležitou úlohu i při výstavbě zdejšího kláštera. Boční dvě místnosti pavilónu sloužily kdysi k odpočinku pracovníků i mnichů. Starou studánkou byla pravděpodobně i Jezerka, vyvěrající kdysi někde na nejvyšším místě ulice Na Jezerce v nuselských zahradách. Ještě dnes je tam několik studní, jejichž prameny odtékají parkovým úžlabím dolů k Nuselské ulici. Podle některých neověřených historických údajů již na počátku 12. stol. přitékala voda

otevřeným korytem ze studánky zvané „Libušina lázeň“ na Jezerce nad vesnicí Michle, do Vyšehradu. Po r. 1140 snad nechal český kníže Vladislav II. otevřené koryto zatrubnit do dřevěných rour a dal na Vyšehradě postavit kašnu. Jisté je, že v r. 1361 rozhodla vyšehradská kapitula za vedení děkana Viléma z Lestkova rekonstruovat značně zchátralý dřevěný vodovod a položil roury z hlazeného kamene. Dnes se často setkáváme s poškozováním studánek, jejich devastací a nakonec i likvidací. V poslední době zmizely např. studánky „Pod Kamýkem“ u Lhotky, „Pod sadem“ na Smíchovském náměstí u býv. tanku, „Labuťka“ v Libni, „Světelníčka“ studánka v Královské oboře pod býv. místopředsedstvím, „Habrovka“ za Thomayerovou nemocnicí v Krči, u školy Ladislava Hanuše v Nuslích a desítky dalších to bohužel čeká. Bohatství studánkové vody je v katastru Velké Prahy očividné. Rád bych chtěl v příštím pokračování v časopisu Břevnovan upozornit na některá místa, kde lze studánky najít, aby bylo možno se o ně starat a zachraňovat před unáhleným a nedomyšleným zničením nebo poškozením.

Své putování začínáme na severozápadním okraji Prahy 6 v povodí Šáreckého, Unětického a Lysolajského potoka, jejichž z velké části zalesněná údolí dokáží vodu snáze podržet. Mluví se tu o dvou studánkových prostorech. V Přední Kopanině je nejbohatší zdroj pitné vody „U Doušů“ (dle formátu A5 plánu Hl. m. Prahy – 10C) v ulici Do roklí č. 34. Jímka je v zahradě domku a je zakryta zdířem a dvířky. Je cihlová, hluboká a má trubkový přepad, kterým voda vytéká. Přístupná je i z ulice. Podle zkr. chemického rozboru odpovídala voda v roce 1987 ČSN 83 0611 o pitné vodě ve všech ukazatelích.

V severním okraji Přední Kopaniny přijdeme ulicí K Prelátům do chatové osady. Zde na pravé straně potoka pod lesním svahem je studánka „Pod Juliánou“ (10D) nazvaná tak, protože nad ní SV směrem je v lese Juliánin barokní pomník, připomínající jednu dávnou tragickou událost. Vodu ze studánky používají místní chataři, kteří se také o ni dobře starají. Pramen opatřili skruží a víkem, přes potok ke studánce udělali i pěknou lávku. Studánka v r. 1987 odpovídala kvalitě vody ČSN o pitné vodě pouze z chemického hlediska. Bakteriologický nálet obsahoval 13 kalifornních zárodků v 10 ml., proto lze užívat vodu jen jako užitkovou.

Příště se zastavíme u studánek v oboře Hvězda a v okolí Libocského rybníka a v Šáreckém údolí.

?

## CHVÍLE S KŘÍŽOVKOU • Připravuje Olga Lišková

?

Po ukončení sezóny se hned koná příprava na další. Na návštěvníky tu budou čekat nové šatny, občerstvení a zázemí, i plochy kolem bazénu budou vylepšeny. Další úpravy pak budou pokračovat tak, aby do konce roku 2006 již fungoval i nový krytý bazén s vodními atrakcemi a aby byly dokončeny další plochy pro sport a odpočinek. O jakou část Břevnova se jedná, se dozvíte v dnešní tajence. *Správné vyluštění křížovky z minulého čísla: Legendy o Břevnově.*

| ●                 | zpěvohra | španělské město | příslušenství stroju | slovenská předložka | člověk přísný k sobě | ●                     | předložka       | 60 kusů           | protiklad                    | usazenina            | ●                     | přivlastňovací zájmeno      | chemická značka kyseliku     | mužské jméno   | titul             | hlomoz            | SPZ Prahy           |
|-------------------|----------|-----------------|----------------------|---------------------|----------------------|-----------------------|-----------------|-------------------|------------------------------|----------------------|-----------------------|-----------------------------|------------------------------|----------------|-------------------|-------------------|---------------------|
| česká řeka        |          |                 |                      |                     |                      | tělocv. úkon          |                 |                   |                              |                      | část zvířecí hlavy    |                             |                              |                |                   |                   |                     |
| les               |          |                 |                      |                     |                      |                       | slezské město   |                   |                              |                      |                       |                             | pohádková přísera            |                |                   |                   |                     |
| švýcarské město   |          |                 |                      | 1. část tajenky     |                      |                       |                 |                   |                              |                      |                       |                             |                              |                |                   | ctosí. smíchu     |                     |
| anglicky čtenář   |          |                 |                      | průměr              |                      |                       |                 | sloven. jak výkon |                              | sousednice           | zkratka Eduarda věřik |                             | cizí zkratka pro číslo hudba |                |                   |                   | prudký jed          |
| zkratka editora   |          |                 |                      | řeka                |                      |                       |                 | smutno            | SPZ Ostravy sicilská sopka   |                      |                       | žen. jméno iniciály Krupské |                              |                |                   |                   |                     |
| tužba             |          |                 |                      |                     |                      |                       |                 |                   |                              |                      |                       |                             |                              |                |                   | příslušník národa | poloměr české město |
| spojka            |          | solm. slabika   | hudební nástroj      |                     | domácí ženské jméno  |                       | 2. část tajenky |                   |                              |                      |                       |                             |                              | pohodný ušatec |                   |                   |                     |
| ●                 | míč rval |                 |                      |                     |                      |                       |                 |                   |                              | náboj elektron-voltu |                       | puky SPZ Ústí nad Labem     |                              |                |                   |                   |                     |
| slovenské zájmeno |          |                 | ženské jméno         |                     |                      |                       |                 |                   |                              | předložka MPZ Belgie |                       |                             | sykavky předložka            |                |                   |                   | chem. zn. dusíku    |
| podzimní obilí    |          |                 | název hlásky         |                     |                      | starší vztaž. zájmeno |                 |                   | zkr. Blanky chem. zn. dusíku |                      | SPZ Loun              |                             |                              |                | ukazovací zájmeno |                   | předložka           |
| dosna             |          |                 |                      |                     | město na Temži       |                       |                 |                   |                              | ●                    | louka                 |                             |                              |                |                   |                   |                     |

## REALITNÍ AGENTURA

*Solo, spol. s r. o.*

**NÁKUP, PRODEJ, PRONÁJEM**

- KOMERČNÍ PROSTORY • BYTY • RODINNÉ DOMY • ČINŽOVNÍ DOMY • CHATY, CHALUPY
- RESTAURACE, HOTELY • USEDLOSTI
- POZEMKY

169 00 Praha 6 – Břevnov, Patočkova 1953/45

tel.: 233 357 071, 233 352 063, 220 515 440

mobil: 602 361 733 • fax: 220 514 576

e-mail: info@solork.cz • internet: www.solork.cz



**SERVIS  
BAZAR  
PŮJČOVNA**

Poskytujeme skvělé služby:

– se ziskem, když můžeme – se ztrátou, když musíme.

*Ale vždy skvělé služby!!!*

**PRODEJ NOVÉ I POUŽITÉ  
LYŽAŘSKÉ VÝZBROJE**

**Jiří Hrubý      Pavel Míka**

PROVOZOVNA:

Evropská 34, Praha 6

tel.: 233 333 248, Non Stop 9 – 21 hod.

www.skievropska.cz



## SAMO jídelna - PIVNICE

# Jiřího Scherzla

Na Petřinách 42 - Praha 6

tel.: 235 365 902

Vás zve k dobrému pohoštění.

**Můžete nás navštívit každý den  
včetně sobot a nedělí  
od 9 hod. do 22 hod.**



### ELEKTROINSTALAČNÍ MATERIÁL A SVÍTIDLA

## Martin ZAVÁZAL

Bělohorská 67, Praha 6 - Břevnov, tel./fax: 220513308

#### KOMPLETNÍ ELEKTROMATERIÁL

- kabely • jističe • krabice • lišty • vypínače • Spinel • Elso
- Tango • plastové rozvodnice • rozvaděče, včetně atypů

#### SVÍTIDLA A LUSTRY

- Massive • Sonlux • Honor • Ideál • Rendl • zářivková a halogenní světla • žárovky • halogeny • úsporné žárovky
- Podlahové el. vytápění • V-systém Devi • akumulární kamna • el. radiátory • přímotopy • Ekoflex • Nobo el. osoušeče a sušáky do koupelen
- Průtokové a zásobníkové ohřivače vody Mirava a Isea

Prodejní doba: Po – Pá 8 – 18 hod., So 8 – 12 hod.



Tradiční novoroční fotografování břevnovského chrámového sboru a orchestru, který nás provází po celý rok. V čele tělesa vlevo je sbormistr Adolf Meli-char.

## Praha 6 v zapomenutých obrazech

92



Často pěkná fotografie stačí za všechny komentáře. Na snímku je část Bělohorské ulice z konce 30. let, uprostřed nový dům č. 126/197, který si nechal postavit v roce 1936 pan Rudolf Pokorný, ředitel a zakladatel pojišťovny Českoslovie. Už tehdy zde byly v přízemí čtyři obchody. Brzy po válce zbourány staré okolní domy na této straně Bělohorské a ulice dostala novou tvář. V domě bydlí stále rodina Pokorných, v přízemí je papírnickví a obchod s hračkami a kočárky, které Tomáš Pokorný vede a který pro vás zapůjčil fotografii. V pravém dolním rohu je tramvajová kolej.  
Zpracoval - ou



## Z naší a vaší korespondence

Vážená redakce měsíčníku „Břevnovan“,  
v mém oblíbeném měsíčníku Břevnovan jsem se dočetl, že Břevnov v roce 2007 bude slavít 100 let trvání a k tomu by bylo dobré, jak se domnívám, aby Břevnov měl také muzeum. Dále jsem se dočetl, že se má bourat historický domek Závěrka čp. 338, který stavěl mistr Dienzenhofer spolu s Břevnovským klášterem, a to by myslím byla vhodná a vzácná budo-  
va pro tento účel. Myslím, že renovace tohoto historického domečku by se vyplatila i pro budoucnost, aby i naši potomci věděli, že jsme nebyli žádní barbaři, ale naopak, že jsme si vážili své historie.  
Bušek Ladislav, Břevnov

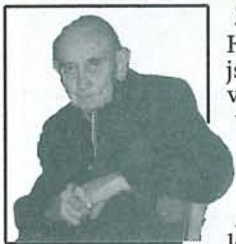
## SPOLEČENSKÁ KRONIKA

### Narozeniny – jubilea – přání

#### Leden – Únor 2004

|                                  |             |
|----------------------------------|-------------|
| Libuše Nachtmannová, Ruzyně      | 9. 1. 1919  |
| Irena Hanušová, Ruzyně           | 15. 1. 1924 |
| Josef Pažout, Ruzyně             | 22. 1. 1924 |
| Ludvík Štěpánek, Ruzyně          | 11. 1. 1929 |
| Jan Slifka, Ruzyně               | 20. 1. 1929 |
| Milena Vávrová, Ruzyně           | 28. 1. 1929 |
| Dagmar Niklasová, Ruzyně         | 29. 1. 1929 |
| Jarmila Mistalierová, Střešovice | 18. 2. 1912 |
| Josef Drábek, Ruzyně             | 12. 2. 1914 |
| Daža Kubečková, Ruzyně           | 20. 2. 1929 |

#### Vzpomínka



#### Za panem Vojtěchem Křížkem

Hned po prázdninách loňského roku jsem navštívil JUDr. Vojtěcha Křížka v Domově důchodců ve Studentské ulici v Dejvicích, abych se poptal, jak přečkal parné léto a jak se mu daří. Byl vždy dobrý myslí a také odpověděl, že luští křížovky, čte noviny a snaží se chodit. Ale rovněž dodal, že proti věku není léku. Pan doktor Křížek patřil k našim pravidelným a nejstarším čtenářům. Narodil se 4. 6. 1906, vystudoval gymnázium, později práva a dobře pamatoval c. k. monarchii a závěr světové války a vznik republiky. Od klukovských let byl sokolem a na toto období společných akcí, sletů a výletů také nejraději vzpomínal. Nikdy nekouřil, nepil, ani moc nestonal. Před časem, kdy jsme spolu psali rozhovor pro náš list, řekl: K pití jsem měl nejraději vodu. Dříve stačilo otočit kohoutkem a tekla dobrá pramenitá voda. – 47 let jsem bydlel v Břevnově na návsi U Kubrů a trefil bych v domě po slepu. – Jenže ten starý patrový dům na návsi už není, jako není starobylá břevnovská náves, a nežije už ani laskavý pan Křížek, který náhle zemřel 12. září 2003, sám, kdy žena a jediný syn ho dávno přešli.  
Za redakci Mgr. Pavel Krchov

#### Různé

Gymnázium Nad Alejí slaví v červnu 20. výročí založení. Žádáme všechny absolventy, aby zaslali kontakt na adresu [gymnasium@alej.cz](mailto:gymnasium@alej.cz).

Nabízíme k pronájmu obchod 73 m<sup>2</sup>. Břevnov, Bělohorská 91. Tel. (SMS) 777 603 191 nebo 608 347 700

#### Přihlašování k trvalému pobytu, občanské průkazy, cestovní pasy:

Úřad městské části Praha 6, Odbor evidence osob a osobních dokladů, V. P. Čkalova 18, Praha 6.

<http://praha6.nethouse.cz>, e-mail: [podatelna@p6.mepnet.cz](mailto:podatelna@p6.mepnet.cz)

**Úřední hodiny:**  
Pondělí 8.00 – 17.45 hod.      Středa 8.00 – 17.45 hod.  
Úterý 8.00 – 12.00 hod.      Čtvrtek 8.00 – 12.00 hod.  
Pátek zavřeno

Oddělení evidence osob a osobních dokladů – tel.: 220 189 684,  
220 189 631, 220 189 625. Oddělení cestovních dokladů – tel.:  
220 189 656, 220 189 657, 220 189 958.

#### 11. STŘEDIŠKO PPLK VALLY PRAHA 6

##### – ČESKÝ JUNÁK, SVAZ SKAUTŮ A SKAUTEK

- ♦ přes 30 let působí na Hanspaulce, na jaře rozšířilo činnost do Veleslavína a Vokovic
- ♦ působí zde zkušení vedoucí, vysokoškoláci
- ♦ nově v klubovně v areálu Bussines Centra ve Vokovicích
- ♦ zatím funguje 1 družina (8 členů), rádi bychom rozšířili na dvě
- ♦ proto rádi uvítáme další členy (chlapce nejlépe ve věku 9 – 11 let) pro druhou družinu

**SCHŮZKA** • každé úterý od 17.00 v trvání cca 75 minut  
• sraz: v 17.00 na konečné stanici busu 216 – Nové Vokovice (Bussines Centrum)

**PROGRAM** • sport, hry, běhy, soutěže, táborské dovednosti, znalost přírody, skauting  
• cca 1 x měsíčně celodenní výprava do přírody společně s dalšími oddíly střediska  
• v létě tábor v krásném prostředí Jižních Čech

Více informací přímo na schůzce, nebo na telefonu 603 903 166.

#### Byty - výměny - podnájem - koupě

• Vyměním garsoniéru, zasklená lodžie, I. kat., Praha 8 – Ďáblice – Ládví v domě s pečovatelskou službou za malý byt v Břevnově a blíz. okolí. Tel.: 286 587 560.

• Vyměním byt 1 + 1 I. kategorie, 90 m<sup>2</sup>, 1. p., Praha 5, maj. a 1 + 1 IV. kategorie, 40 m<sup>2</sup>, 3. p., Praha 6 – Břevnov, 2 x akumulací kamna, maj., za 2 + k. k. II. kat., ne majitel, nejraději Břevnov a okolí. Tel.: 233 351 486.

• Vyměním obecní byt 44 m<sup>2</sup> 1 + 1 (23 m<sup>2</sup>, 7 m<sup>2</sup>, 5 m<sup>2</sup>, 4 m<sup>2</sup> – sklep) na Kajetánce v perfektním stavu, čerstvě vymalováno, nalakováno, nová vana, WC, kuchyňská linka, podlahové krytiny (možno ihned se nastěhovat) za menší s doplatkem. Kontakt 602 969 710.

• Vyměním 1 + 1 (jako 2 + kk), celkem 42 m<sup>2</sup>, Praha 6 – Břevnov, obecní 1. patro, za 3 + 1 event. větší, nejraději v Praze 6, ne panel, ne soukromý majitel. Telefon: 602 281 783.

## Dětský bazar U HODIN



#### Vám nabízí:

- dětské oděvy
- kojenecké oděvy
- punčochové zboží
- boty
- hračky
- kočárky a autosedačky

#### Otevřeno:

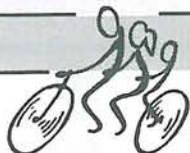
Po – Pá: 9.00 – 12.00, 12.45 – 18.00  
So: 9.00 – 12.00

Praha 6 – Břevnov, Bělohorská 130  
Tel.: 776 763 655

## JÍZDNÍ KOLA Břevnov

PRO CELOU RODINU

Rozšiřuje od listopadu  
služby o PŮJČOVNU  
LYŽÍ A SNOWBOARDŮ



Patočkova 1417, 169 00 Praha 6 – Břevnov



## KNIHAŘSTVÍ • PASPARTY

- VAZBY KNIH A ČASOPISŮ
- DIPLOMOVÉ PRÁCE
- BROŽURY
- ZLATOTISK, SLEPOTISK
- PASPARTY
- VÝSEKY
- PERFOROVÁNÍ A BIGOVÁNÍ

Bělohorská 21, 169 00 Praha 6 – Břevnov  
tel.: 233 355 720 • mobil: 608 334 430

Otevřeno: Po – Čt: 9 – 12 • 13 – 17  
Pátek: dle dohody

## SRDEČNĚ VÁS ZVEME

DO NOVĚ OTEVŘENÉHO KADEŘNICKÉHO SALONU



Nabízíme profesionální kadeřnické služby  
pro celou rodinu

PRODEJ VLASOVÉ KOSMETIKY WELLA

Kadeřnictví Petrů & Rossi, s. r. o.  
Bělohorská 131, Praha 6 – Břevnov  
Tel./fax: 233 357 530

Po – Pá 7 – 20  
So 8 – 17  
Ne 13 – 20

## SRDEČNĚ VÁS ZVEME

do kadeřnického salonu



Nabízíme profesionální kadeřnické služby  
pro celou rodinu

PRODEJ VLASOVÉ KOSMETIKY WELLA

Kadeřnictví Petrů & Rossi, s. r. o.  
Na Okraji 44, Praha 6 – Petřiny  
Tel./fax: 220 610 326

Po – Pá 7 – 20  
So 8 – 17  
Ne 13 – 20

# KDYŽ NĚCO CHCETE, PROČ SI TO NEKOUPITE?

**NEODKLÁDEJTE SPLNĚNÍ SVÝCH  
PŘÁNÍ AŽ NA ČAS, KDY NAŠETŘÍTE.**

Plňte si sny hned. Využijte  
**ČSOB SPOTŘEBITELSKÉ ÚVĚRY** s limity  
od 20 000 do 750 000 Kč, dobou splat-  
nosti až 7 let a zvýhodněnými úrokovými  
sazbami pro účelové úvěry.

Pro běžnější nákupy využijte  
**ČSOB KREDITNÍ KARTU!** Platbu uhradíte  
postupně formou volitelných splátek,  
a navíc můžete využít i bezúročného  
období.

**DALŠÍ INFORMACE NA Pobočce**

Bělohorská 95, Praha 6  
tel.: 224 390 911 – 2

**NOVÁ OTEVÍRACÍ DOBA:**

|         |              |               |
|---------|--------------|---------------|
| Pondělí | 9:00 - 12:00 | 13:00 - 18:00 |
| Úterý   | 9:00 - 12:00 | 13:00 - 16:00 |
| Středa  | 8:00 - 12:00 | 13:00 - 16:00 |
| Čtvrtek | 9:00 - 12:00 | 13:00 - 17:00 |
| Pátek   | 9:00 - 12:00 | 13:00 - 16:00 |



## ZUBNÍ ordinace

MUDr.  
Zdeněk  
Trefný



oznamuje, že 1. února 2004  
otevřel novou ordinaci  
v Roztokách u Prahy,  
Jiráskova 629.

Ordinace Po – Čt, v pátek  
zde bude dentální hygiena.

tel.: 607 943 396



**PRAŽSKÉ SLUŽBY**  
akciová společnost

Drnovská 18, Praha 6

tel./fax: 235 301 720

### NABÍZÍME:

Úklid vozovek, parkovišť, nákladní  
dopravu, rozvoz písku.

Kontejnerová doprava – odvoz  
odpadu včetně skládky.

- ◆ Kropicí vozy
- ◆ Samosběrné vozy
- ◆ Kontejnerové vozy
- ◆ Nakladač
- ◆ Nákladní vozy + vlek

## Již čtvrtou prodejnu

## MASO • UZENINY • DRŮBEŽ

Pro Vás  
otevřela  
firma



Bělohorská 1689/124, Praha 6

Připravili jsme pro Vás příznivé ceny,  
kvalitní zboží, ochotný a příjemný personál.

K nám se budete vždy rádi vracet.

**TĚŠÍME SE NA VÁŠ NÁKUP.**

Nic  
není  
problém  
!