

BŘEVNOVAN

ČASOPIS PRO OBČANY PRAHY 6

7,- Kč

ročník 13.

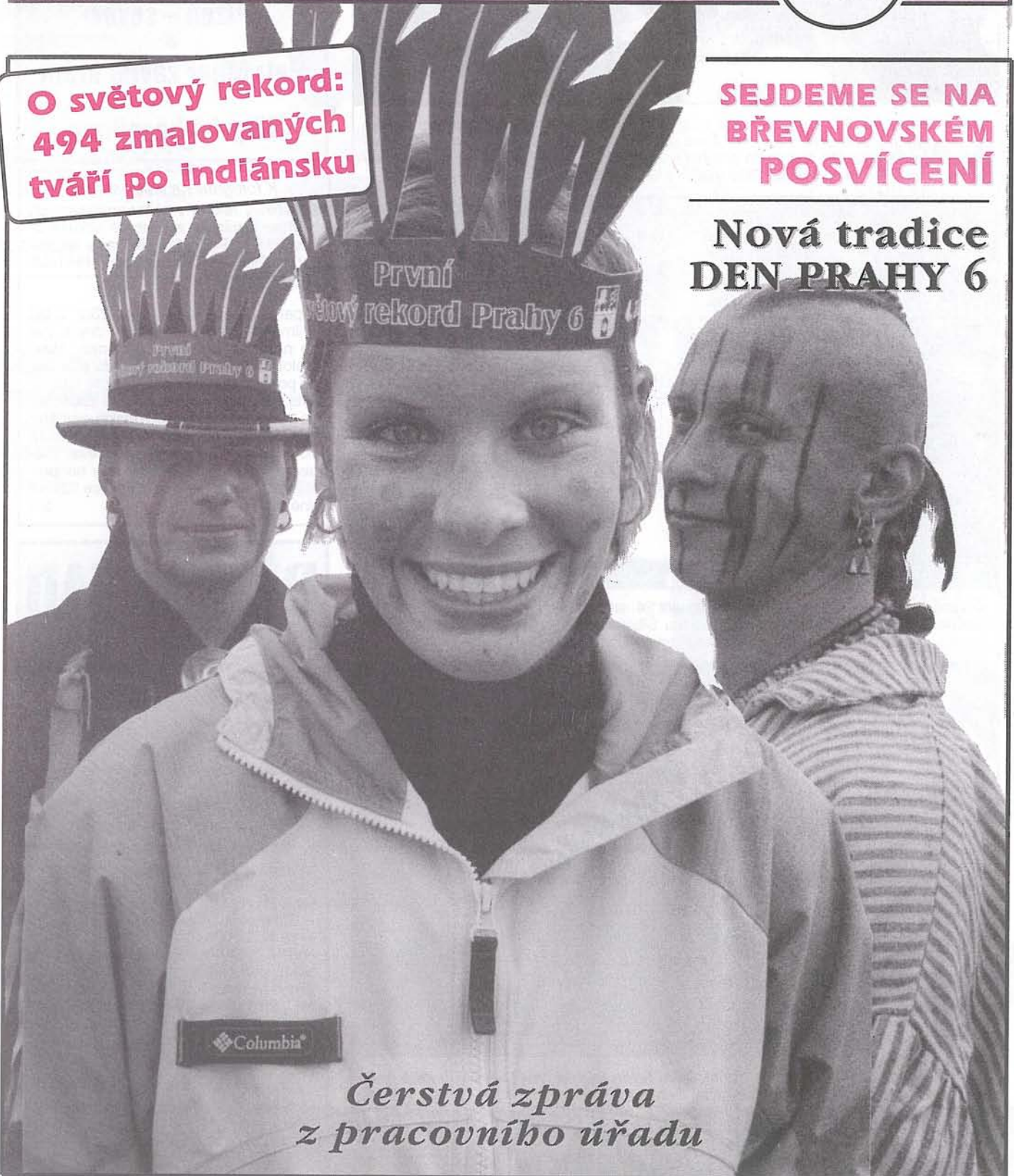
9

2002

**O světový rekord:
494 zmalovaných
tváří po indiánsku**

**SEJDEME SE NA
BŘEVNOVSKÉM
POSVÍCENÍ**

**Nová tradice
DEN PRAHY 6**



*Čerstvá zpráva
z pracovního úřadu*



Křty v Břevnově. 27. září za účasti místostarostů J. Vihana a T. Chalupy byl na Bělohorské ulici proveden slavnostní křest nové fasády školní budovy bývalého magistrátu. O hodinu později stejný akt proběhl v ZŠ Marjánka a v ZŠ Pod Marjánkou, kde otvírána nová keramická dílna. Blíže však v příštím čísle.



Krajanská svatba v našem klášteře se konala 24. srpna. Josef Mizera z české vesnice Gerník v rumunském Banátě si bral Aničku Šibalovou ze sousední české vsi Svatá Helena. Novomanželé rozšířili krajanskou komunitu v Praze.



Zajímavost 38.
pro vás

Království starých nástěnných a sloupkových hodin můžete vidět na Bělohorské 148, kde má sídlo hodinář Vladimír Neureutter, člen místního živnostenského spolku. V dílně, kde tikají stovky ciferníků, provádějí se opravy starožitných hodin včetně truhlářských a zlatnických prací.

dnes v listě:

**Sejdeme se na
Břevnovském posvícení**

**Z klášteřa: Dárci složili
234 tisíce korun
pro předměstí
Plzeň – sever**

Petr Miler zavřel krám

Mluvka básníkem

K fotografii na titulní straně:

O světový rekord v počtu zmalovaných tváří na indiánský způsob se pokusili účastníci Dne Prahy 6 v Břevnově. Na plochodrážním stadionu napočteno 494 tváří.

Počasí v srpnu 2002:

Srpen s průměrnou teplotou 20,2 °C byl výjimečně teplý s 21 letními dny a stal se nejteplejším měsícem roku. Max. teplota 29,9 °C dne 19. 8. byla sice slabě podnormální, ale min. teplota 13,2 °C byla rekordně vysoká. Bylo to způsobeno vysokým obsahem vodních par, který silně omezil noční vyzařování tepla do vesmíru. Tím dostal srpen více subtropický charakter. Srážky byly nadprůměrné, spadlo 9 – 8 mm, nejvíce 32 mm dne 13. 8. SM

BŘEVNOVAN

BŘEVNOV
BUBENEČ
DEJVICE
DĚDINA
LIBOČ
PETŘINÝ



POHOŘLEC
RUZYNĚ
ŘEPY
STŘEŠOVICE
VELESLAVÍN
VOKOVICE

časopis pro občany Prahy 6

První číslo vyšlo v roce 1888
Vydávání obnoveno v březnu 1990

Ročník 13., číslo 9 / 2002

Datum uzávěrky: 19. září 2002

Vydává a tiskne Vydavatelství a redakce časopisu Břevnovan • Adresa: Nad Závěrkou 17, 169 00 Praha 6 – Břevnov • Úřední hodiny: středa 14 – 18 hod. • Povoleno odborem kultury NVP r. č. 50/90 • Rozšiřují prodejny tabáku, potravin aj. • Vydavatel: Mgr. P. Krchov • Redakce: Mgr. M. Krchovová, tel. 233 358 350, 220 514 881 • Grafická úprava: M. Wágner • Foto: Mgr. P. Krchov a M. Wágner • Ilustrace: akad. malíř a sochař Z. Háša a M. Wágner • Sazba: Jeffi • Otištěné názory nemusejí být totožné se stanovisky redakce. Za věcnou správnost textů odpovídají autoři článků.

Zpravodajství Břevnovana



Dvě nové fasády na secesních budovách škol úžasně zkrášlily Bělohorskou ulici. Vlevo je stará dáma v Břevnově – ZŠ Marjánka, kde provedena rekonstrukce za 32 milionů korun, ale kde – jak jsme zjistili – zapomněli odkrýt desku s letopočtem 1910, kde by měla být zakládající listina. Vpravo je budova magistrátní školy s krásnou hráškovou fasádou.

SEJDĚME SE NA BŘEVNOVSKÉM POSVÍCENÍ.

Už ode dneška nejezte, nepijte, pouze dýchejte a střádejte si. Spolek břevnovských živnostníků a podnikatelů Vás srdečně zve na naše posvícení, které se koná ve dnech 12. a 13. října 2002 v areálu kláštera, kde bude stejně, jako v minulých osmi letech, bohatý výběr jídla a pití. Také program bude velmi zajímavý. Přijedou krajané z rumunské části Banátu a z Chorvatska, nastoupí armáda a představí se děti ze škol. Posvícení zahájí v sobotu ve 13 hodin místní kapela Břevnovanka a Vám doporučujeme k pozornosti zejména centrum posvícení se stánky živnostenského spolku a stánky škol. Také správa kláštera rozšířila prohlídky historické části komplexu a vycházky začínají každou hodinu za značně snížených sazeb. Těšte se, pozvěte přátele, přijďte – v Břevnově je opět posvícení.

● **Poděkování přátelům.** Redakce časopisu Břevnovan děkuje všem přátelům a čtenářům, kteří členy redakce povzbudili v situaci, kdy s vážnými úrazy ocitli v pražských nemocnicích a trávili zde letošní prázdniny. Neutěšený stav trvá.

● **Krajská veselka v našem městě.** 24. srpna 2002 byli v našem klášteře oddáni pan Josef Mizera z Gerníku a slečna Anička Štíbalová ze Svaté Heleny, oba novomanželé z českých vesnic v rumunském Banátě. Při slavnostním obřadu sloužil P. Jiří Pospíšilík a v lavicích baziliky seděla téměř stovka osob – krajanů reemigrantů a hostů.

a existovaly zde klášterní školy pro děti z okolí, začaly se objevovat na kůru i dětské hlasy. Máme zato, že od 19. století byl smíšený sbor dospělých zpěváků součástí křesťanských svátků v Břevnově. Z významných hudebních osobností, které na zdejších kůru působili, připomeňme skladatele písně Kde domov můj Františka Škroupa, Miroslava Venhodu, Ivana Vyskočila, Jarmila Burghausera, Karla Černického, Jana Hanuše a další. Zájemci, kteří by měli chuť navštěvovat sbor, mohou se snadno informovat u paní Stankové, tel. 257 219 622, anebo rovnou přijít každé úterý v 19 hodin do Vojtěšky, kde je zkušební sál.

● **Kaštan s novým vedením.** Od konce prázdnin působí v Kaštanu nový management, ale jestli to oživí zakletou budovu, se ještě uvidí. Za teplých letních večerů byla osvětlená terasa a byla zde i pěkná návštěva jako

www.dezinfekce.cz

obraťte se na odborníky: 233 340 944 - 6

● **Hudební sezóna v klášteře začala.** V úterý 3. září byla zahájena ve Vojtěšce další sezóna břevnovského chrámového sboru a orchestru, který nás bude znovu provázet po celý příští rok. Jeho dirigentem je sbornísta Adolf Melichar. Připomeňme, že hudební tradice v Břevnovském klášteře je stará jako samotný benediktinský řád, který ovšem vždy preferoval gregoriánský chorál. Tím, že klášter byl vždy významným střediskem vzdělanosti

kdysi, a tak doufejme, že se řádná místní hospoda probudí k životu.

● **Místo rohlíků kuželky.** Několikrát jsme se zmínil v minulosti o zavěšené samoobsluze v Čistovické ulici na Bílé Hoře. Objekt už zavřen není, arci místo potravin si tady můžete zahrát kuželky – americky bowling.

● **Z kláštera.** Srpen – měsíc podletí uplynul

pokračování na str. 4

Salon krásy na Ořechovce

„NICOLETTA“

majitelka:

Gita OBRADOVIČOVÁ

Nad Hradním vodojemem 39 / 1084
Praha 6 – Střešovice, 162 00

Otevírací doba: Po – Pá 8 – 20 hod.

kosmetika, pánské – dámské
kadeřnictví, pedikúra,
manikúra – prodlužování
nehtů, solárium, infra sauna,
masáže

Tel.: 233 359 344
mobil: 724 209 336

HYGIENICKÁ A TECHNICKÁ
SPRÁVA OBJEKTŮ WSÍ s.r.o.



DERATIZACE
DEZINFEKCE
DEZINSEKCE
VYKLÍZENÍ PŮD A SKLEPŮ

www.wsi.cz

VÝŠKOVÉ, STAVEBNÍ
A POKRÝVAČSKÉ PRÁCE,
ZÁBRANY PROTI HOLUBŮM

JASELSKÁ 36, PRAHA 6
02 / 3334 09 44

EKO-PATROL

Papírenská 12, 160 00 Praha 6

- * odvoz odpadů a sutí
kontejnerovými vozy LIAZ,
AVIA, sklápěče MULTICAR
- * likvidace černých skládek
- * úklid komunikací a ploch,
údržba komunikační zeleně

Dispečink, nepřetržitá služba:

Dispečink: 233 320 311
Mobil: 601 220 096



Ředitel policie Prahy 6 p. plk. Vladimír Rajchart čtenářům: Povodeň v Praze 6 jsme zvládli velmi dobře. Bylo nasazeno sto policistů našich a městských a armáda, ohroženou oblast jsme okamžitě uzavřeli, takže nedošlo k žádným zmatkům, zraněním občanů, k žádnému případu rabování. V řadách policie došlo ke třem zraněním při výkonu služby, kdy byla policistka bezdůvodně napadena duševně nemocným občanem a dva policisté se zranili při pronásledování podezřelých osob, které se začaly přibližovat k uzavřené oblasti v Sedleci.

pokračování ze str. 3

a metropolitnímu městu přinesl mimořádné starosti na řadu let. Kdo by to ještě začátkem srpna tušil. Břevnov a okolí povodeň nezasáhla, ale břevnovská farnost nezahálela. Sběrka v bazilice a v kostele na Bílé Hoře vynesla rekordních 234 tisíc korun a obnos byl zaslán do farnosti Plzeň severní předměstí, nad kterou náš klášter a naši farníci převzali svůj patronát

a to na popud Diecézní charity v Plzni. Mimořádné události ovlivnily též kulturní dění v klášteře. • 17. 8. od 19.30 h. se v bazilice uskutečnil letní koncert, na kterém účinkovali Luboš Petřivalský – varhany a Lucie Balázová – soprán. Na programu byly skladby Mozarta, Gounoda a Vierna. • 18. 8. se konala poutní slavnost Nanebevzetí Panny Marie na Bílé Hoře. V 11 hod. byla sloužena mše svatá a odpoledne v 16.30 růženec se mší svatou. • Farní knihovna byla otevřena každou neděli od 10 do 11 hodin. Naletíte zde mimo jiné vázaná čísla časopisu Břevnovan od března 1990. Každou neděli v těchto dopoledních hodinách po mši svaté se koná setkání farníků při kávě a družnosti, jak je zde zvykem. • V Sartoriu pilně se pracuje, komplex vnitřní budovy prochází rozsáhlou rekonstrukcí. Vedle ze sýpky z přizemí, kde bývala kočárovna, stále vychází chlad jako dřív. V podletí včely pospíchají s poslední letošní snůškou a v klášterní zahradě dozrávají hrušky. • Oddáno dvanáct párů.

• Petr Miler zavřel krám. Známa popřevratová osobnost Občanského fóra a bývalý ministr práce a sociálních věcí Petr Miler si otevřel na Královce v Břevnově vinárnu s moravskými víny, ale moc to nešlo. Po několika měsících zmizely firemní cedule, vinárna uzavřena, a jakýsi vtípník pověsil na kliku dveří malý hřbitovní věnec.

• Mluvkva básníkem. Osvědčený tiskový mluvčí Prahy 6 Bc. Martin Šalek vydal v těchto dnech svoji básnickou sbírku nazvanou Na hlavu, kterou snad nyní seženete v knihkupectvích Prahy 6. Zda básnická sbírka jest opravdu tím, co je uvedeno v názvu, zatím arci nemůžeme s určitostí potvrdit, neb jsme ji dosud nečetli, a jsme sami zvědaví. Slovo mlukva je v novinářské kamarile přezdívka pro tiskového mluvčího jakékoli instituce.

• ODS a komunální volby. Než budete zavaleni kandidátními lístky se stovkami jmen, která politické strany postaví do boje, můžete se s určitým předstihem a v klidu seznamit se sestavou ODS v Praze 6, tak jak byla určena v první dvacítky jmen. Jsou to dámy a pánové: Chalupa, Bém, Kousalíková, Holický, Gebouský, Čekan, Pollert, Fark, Záruba, Martan, Tůmová, Podubecká, Blažič-

ková, Vihan, Malina, Zaorálek, Diabová, Vohradská, Juliš, Vajnar.

• Svlečené ženské nad městem a pár nahých mužských zadnic – to jest fotografická kolekce Sary Saudkové, vystavená v těchto dnech v galerii Chodba v 1. patře městského úřadu Prahy 6. Fotografie žen jsou to pěkné, nápadité, leckterý z mužů si musí postýsknout. Nahou osobu v rámu si však můžete jenom koupit na fotografickém papíře. Výstava je prodejní a výtěžek půjde na povodňové konto.

• Na mši před nedělním obědem. Spáčům, případným flamendrům a záletníkům, kteří se nezbudí na ranní nedělní mše v Břevnovském klášteře od 7.30 nebo 9.00 hodin, můžeme doporučit mši ve Strahovském klášteře, která začíná až v 10.00 hodin. Tady totiž hraje pražské varhanní eso – Vladimír Roubal a to stojí za slyšení. Kdo však z různých důvodů nestihá ani Břevnovský ani Strahovský klášter, může zajet na Břlou Horu, kde mše začíná v 11.00 hodin. Skutečné překvapení pak čeká návštěvníka v kapli Panny Marie Andělské Školských sester sv. Františka v Radimově ulici v Břevnově, kde nedělní mše je od půl dvanácté. Mše je jako završení svátečního nedělního půldne. Zaskočí vás kráska kaple, jemné prostředí a krásná atmosféra. A to už je nevšední zážitek.

• Čerstvá zpráva z Pracovního úřadu.

Na konci měsíce června a začátku července jsme očekávali příchod čerstvých absolventů do naší evidence. Oproti našim předpokladům se dosud zaevidovalo pouze 42 absolventů, a to především středoškolačků. Ostatní se zřejmě rozhodli odložit hledání nového zaměstnání až po prázdninách. Tito absolventi se možná v měsíci červenci a srpnu setkali v čekárně úřadu práce se svými bývalými učiteli. Opět se totiž po dobu prázdnin hlásil jako nezaměstnaní někteří učitelé, kterým pracovní poměr na dobu určitou skončil na konci školního roku a na svoje původní místo opět nastupují až od začátku nového školního roku. Nevím, zda důvodem je skutečný nedostatek peněz na platy učitelů, nebo neschopnost ředitelů škol, avšak tento způsob „přežití“ prázdninových měsíců na podpoře ve vyšší polovině platu u těchto učitelů, považuji ze všech hledisek za zcela nemravný a nedůstojný. V této souvislosti se mi zpravidla vybaví výsledky průzkumů, ze kterých vyplývá, že veřejnost z hlediska společenského ocenění trvalé profese učitele staví na přední místa pomyslného žebříčku. To do jisté míry vypovídá o propastném rozdílu mezi společenským a finančním ohodnocením profese učitele. V této souvislosti věřím, že s nástupem nového vedení v resortu školství, dojde i k nápravě této systémové chyby. Při hledání nového zaměstnání jsou úspěšnější zejména motivovaní a aktivní uchazeči. Již při prvních kontaktech zdůrazňujeme, že je vhodné, aby uchazeči vyvíjeli co největší vlastní aktivitu, kterou doplní nabídkou z Úřadu práce. Snažíme se vysvětlit, že mnohem lepší je přijmout co nejdříve i zaměstnání, které zcela neodpovídá našim představám s tím, že později, až získám vhodnější nabídku, zaměstnání změní. To je rozhodně lepší, nežli setrávat v pasivní evidenci na Úřadu práce a čekat, že se mu podaří rovnou nalézt zaměstnání dle představ uchazeče. V současné době již proběhla a zároveň připravujeme další motivační kurzy, do kterých zařazujeme právě ty uchazeče, kteří dle našeho názoru, ztrácejí motivaci při hledání nového zaměstnání. P. R.

• Břevnov má svou školičku. Bývalý Magistrát, jak říkají starousedlíci ZŠ Bělohorská 103, se vyloupl do nového školního roku 2002 / 2003 zcela v nové podobě. Dostal

NÁBYTEK
SONA prodejna
 Praha 6
 Praha, s. r. o. **Kafkova 18**
 tel.: 233340241

**KUCHYNĚ
 NOVÉHO STYLU**

- výroba podle přání zákazníka
- výhodná cenová nabídka
- sektorová řada
- zakázková služba
- služba architekta, montáž
- drátěný program

Otevřeno:
 od 10.00 do 18.00 hodin

Zvláštní nabídka:
 Rohové lavice – 2000 Kč
 Stoly – 1000 Kč

Záruka 2 roky

OPTIKA
FIBINGER s. r. o.
 tel. 220 518 360
 fax 220 518 360
 mobil 602 367 148

*Vážení zákazníci,
 Vaše optika v Zúžené ulici ul. 3,
 Praha 6 – Břevnov,
 je po dovolené a rekonstrukci
 opět otevřena.*
 (Umístěna vedle oční ordinace)
 Zásilková služba zajištěna.

Po: 8 – 12, 13 – 18 hod.
 Út – Čt: 8 – 12, 13 – 17 hod.
 Pá: 8 – 13.30 hod.

Těšíme se na Vaši návštěvu!

od ÚMČ P. 6 novou fasádu. Nádherou! Jako kdyby památkáři věděli, čím se ve škole zabýváme, navrhli ji zavinout do nazelenalého nádechu a vytvořili z ní jemnou, něžnou budovu. Od r. 1998 uskutečňujeme projekt „Zelený domov“ za účelem vytvořit ve škole útulné, hezké, klidné prostředí. Každý rok projekt pilujeme, zdokonalujeme ve snaze přiblížit dětem vztah k přírodě, chápat její krásu a zároveň vnímat ekologické problémy, které naše doba přináší! Nové moderní metody a individuální přístup k dětem, nyní i navenek, signalizuje nová fasáda školy. Moc se to povedlo! Velmi děkujeme všem, kteří nám naši školu vylepšili. *Vedení ZŠ Bělohorská 103.*

● **Nový program v MŠ Mládeže.** Od září se v MŠ Mládeže vytváří nový komplexní program zaměřený na zdravý životní styl a rozvoj dětské kreativity. K tomu budou děti mateřské školy využívat vybavení ZŠ Bělohorská 103: relaxační pomůcky, relaxační a meditační hudbu, relaxační místnost vč. využití počítačové učebny s programy zaměřenými na kreativitu a zdravý životní styl. K tomu rozšiřujeme nabídku pro děti o výuku angličtiny. Věřím, že nový program upoutá a přiláká nové děti!

Mgr. Jiří Mikoláš, ředitel školy.

Zprávy úřední (B. c. Martin Šalek):

Na 24. zasedání Rady Městské části Praha 6 v letošním roce radní mimo jiné projednávali následující body:

● **Nevyužití kvóty bytů** poskytnuté hl. m. Prahou. Rada m. č. P. 6 rozhodla vrátit tři byty poskytnuté hl. m. Prahou Městské části Praha 6 v rámci tzv. kvóty s tím, aby je Magistrát hl. m. P. mohl využít k zajištění bydlení občanů postižených povodní.

● **Půjčování věcí občanům** postiženým záplavami. Rada m. č. Praha 6 rozhodla o pomoci obyvatelům MČ Praha 6 postiženým záplavami formou výpůjčky věcí. Předmětem výpůjček budou kromě věcí ve vlastnictví MČ Praha 6 také věci, které má MČ P. 6 vypůjčené. V souvislosti se záplavami zajistila Praha 6 větší množství strojů, přístrojů a nástrojů, které jednak MČ P. 6 zakoupila, ale také zapůjčila od výrobních firem. Pro zajištění evidence bude m. č. P. 6 postupovat cestou uzavírání individuálních smluv o výpůjčce těchto prostředků.

● **Poskytnutí peněžitých darů** občanům postiženým povodní. Rada m. č. P. 6 schválila poskytnutí peněžitého daru ve výši 50 tis. Kč občanům postiženým povodní, kteří splňují podmínky pro poskytnutí daru, nebyli však v době zpracování 1. seznamu zastíženi.

● **Celkem 5 mil. Kč bude půjčeno** z FOMBF m. č. Praha 6 majitelům domů postižených povodní. Rada m. č. P. 6 schválila poskytnutí půjček z FOMBF MČ Praha 6 výhradně majitelům domů postižených povodní.

Od r. 2000 je každoročně poukázáno na účet MHMP z účtu Městské části Praha 6 10 % z půjčky. Původní záměr použít částku poukázanou příjemci půjček ve splátkách na účet MHMP a finance z účtu FOMBF m. č. P. 6 použít v rámci mimořádného kola výběrových řízení na pomoc výhradně majitelům soukromých domů postižených povodní.

● **Pronájem šesti bytů** občanům postiženým povodní z m. č. P. 6. Rada m. č. P. 6 schválila pronájem šesti bytů občanům postiženým povodní z Městské části Praha – Suchdol. Pronájem je na dobu určitou 6 měsíců a za nájemné regulované.

● **Obchodně administrativní areál Delta.** Radní rozhodli doplnit obchodně administrativní areál Delta o další služby. Z výběrového řízení vyšly nakonec vítězně velkoprodějna potravin a nepotravinářského zboží (supermarket) firmy DELVITA a s., bankovní expozitura Komerční banky a s., squash a bowling. Dochází tak k naplnění snahy radních o další využití a regeneraci obchodně administrativního komplexu Delta na sídlišti Na Dědině v Praze 6. *Dosud mohli občané sídliště využívat potraviny, pekárnu, poštu, tabák, prádelnu a čistírnu, ordinace s lékárnou, optiku, divadlo a knihovnu, restauraci s vinárnou a novou Informační kancelář Úřadu Městské části Praha 6 se služebnou Městské policie.* Celkem je tak obsazeno 38 nebytových prostor. K tomu je v areálu využíváno 68 garážových stání. Přesto zůstávalo 14 prostor o celkové ploše cca 1400 m² nevyužito. Na všechny volné prostory bylo vypsáno výběrové řízení.

● **Vloni proběhla prostřednictvím časopisu Šestka anketa,** která mapovala zájem a potřeby občanů sídliště. Bylo osloveno 2000 domácností, přičemž v anketě se vyjádřilo téměř 11 procent respondentů. Z výsledků průzkumu jednoznačně vyplývá, že občanům sídliště chybí:

- *supermarket, který by řešil absenci prodejny Maso – uzeniny, stejně tak i chybějící cukrárnu*
- *bankomat*
- *sportovní zařízení typu fitness, squash, bowling s přidruženými službami – aerobic, sauna, solárium*

● **Poskytnutí finančního příspěvku** ve výši 500 tis. Kč Auto klubu Markéta. Rada m. č. P. 6 schválila poskytnutí příspěvku ve výši 500 tis. Kč občanskému sdružení Auto klub Markéta na ukončení rekonstrukce tribuny plochodrážního stadiónu a výstavby protihlukové stěny. Stadión Markéta je v době závodů Grand Prix jedno z nejsledovanějších sportovišť v ČR, vyžadoval po padesáti letech své existence nezbytnou rekonstrukci, kterou občanské sdružení Auto klub Markéta nebylo

PORTRÉT listu



Prokop Petr SIOSTRZONEK
představený Břevnovského kláštera

Minulý měsíc – 9. srpna – oslavil 45. narozeniny představený Břevnovského kláštera pan převor Prokop Petr Siostrzonek, rodák z Českého Těšína. Za více jak deset let jeho působení v klášteře jsme mohli mnohokrát ocenit jeho promluvy při bohoslužbách a poznat tak kouzlo mluveného slova. Ne náhodou si této skutečnosti také všiml v Českém rozhlase, kde si můžeme pana převora průběžně poslechnout. Čtyřicet pět let života je čas k napsání knihy sentencí, knihy historie a osobních pohledů na křesťanský rok v Břevnově. Víme, že pan převor na takové dílo má a moc bychom si přáli, kdyby začal psát.

schopno finančně zajistit. Mimo m. č. P. 6 se na finančním zabezpečení této rekonstrukce podílejí především Ministerstvo vnitra ČR, Ministerstvo školství, mládeže a tělovýchovy ČR a Autoklub ČR.

● **NOVÁ TRADICE – DEN PRAHY 6.** Dne 4. září v roce 1920 podepsal první prezident České republiky T. G. Masaryk zákon č. 114/1920, kterým se sedm z devíti katastrálních území dnešní Městské části Praha 6 – Břevnov, Bubeneč, Dejvice,

pokračování na str. 6



STK • EMISE
HOROMĚŘICE



BEZ OBJEDNÁNÍ

♦ motocykly ♦ osobní ♦ nákladní ♦ autobusy ♦ traktory ♦ IDV - dovozy, přestavby

Jístab
STK HOROMĚŘICE
252 62 Horoměřice
Suchdolská 682
- hranice Prahy 6

Po - Pá 6.15 - 18.00, So 8.00 - 12.00

☎ 220 970 079, 220 970 080

www.jistab.cz • e-mail: stk@jistab.cz

Možnost sjednání povinného ručení pro rok 2002.



SLEVY pro:
držitele ZTP,
autoškoly,
TAXI,
záchrannou
službu...

Další služby v areálu:

- Čerpací stanice ŌMV
- Autoservis

pokračování ze str. 5

Střešovice, Veleslavín, Vokovice a Liboc – staly součástí hlavního města. Tento významný den si radní Prahy 6 od letošního roku schválili jako Den Prahy 6. Vedle znaku a praporu tak má dnešní Praha 6 i další symbol – svůj den! Od letošního roku si Praha 6 vždy připomene svůj významný den – 4. září. Každoročně v tento den bude udělen titul Čestný občan Prahy 6 významnému občanovi městské části.

Letošní oslavy proběhly trochu opožděně, a to kvůli události, která postihla Prahu a Českou republiku v nedávných dnech – povodním.

Den Prahy 6 byl zahájen 18. září 2002 slavnostním aktem – předání čestného občanství významným občanům Prahy 6. Slavnostní akt proběhl od 10 hodin v Tereziánském sále Břevnovského kláštera.

Od 12 do 17 hodin pak na plochodrážním stadionu Markéta pokračovalo sportovně zábavní odpoledne, jehož vrcholem byl pokus o vytvoření nového světového rekordu v největším

počtu originálních indiánských malování se symbolem 6.

● **(E. M.) Z LIBOCE.** O slunných srpnových nedělních ránech se objevil v Liboci propagátor procházek jen v trenýrkách se psem dalmatinem zvláště v kontrastu s lidem, kráčejícím ve vyparáděném oblečení na mši o půl deváté do libockého kostela. Tohoto člověka bude nutno dále pozorovat, co tímto sleduje, zda jde jen o pozůstatek dřívějšího myšlení. Nejčastěji byl viděn v ulici Sestupné, V domcích, Libocké a Sbíhavé.

● **Zatáčka na ulici Libocké** pod schody do obory Hvězda byla v tomto roce místem nehod – střetů automobilů se zrcadlem. Již to bylo vyřešeno: do zatáčky byla umístěna betonová svodidla se žlutými pruhy.

● **Na Vypich v ulici Ankarské.** Na Vypichu pokračovala stavba pokládání elektrické kabelové sítě. Stavba se postupně stěhovala po celých Petřínách. Tato zprávička má informativní charakter a žádný kritický podtón.

● **4. 8. v katedrále Sv. Víta, Vojtěcha**

a **Václava** na Pražském hradě u příležitosti 10. výročí úmrtí kardinála Tomáška byla celebrována mše svatá P. Msgr. Škarvadou. V kostele sv. Jakuba staršího v Hostivici se konala v srpnu inaugurace restaurovaných barokních varhan břevnovským varhanním mistrem p. Čihařem. Slavnost uspořádal Fond Aloise Seifrt a římskokatolická farnost v Hostivici.

● **Poslední zpráva.** V našem vydavatelství o prázdninách vyšla druhá publikace zabývající se krajany v rumunské části Banátu. Jmenuje se *Češi nad dunajskými soutěskami a napsal ji pan učitel Jaroslav Svoboda z Českých Budějovic, který v krajanských školách učí již deset let. V roce 1999 byla u nás vydána jeho první práce: Česká menšina v Rumunsku, avšak náklad 1000 kusů je již dávno beznadějně rozebrán a zvažuje se její dotisk. Publikaci Češi nad dunajskými soutěskami, doplněnou fotografiemi, můžete získat zatím jen v redakci a stojí 35,- Kč.*

SPORT

V PRAZE 6

Rozpis mistrovských utkání FC Dragoun Břevnov podzim 2002:

1. kolo SO 10. 8. 17.00
FK Tábor – FC Dragoun 1 : 0

2. kolo NE 18. 8. 17.00 (odloženo)
FC Dragoun – FC Rokycany

3. kolo NE 25. 8. 17.00

Přeštice – FC Dragoun 0 : 0

4. kolo NE 1. 9. 17.00
FC Dragoun – Hluboká nad Vlt. 4 : 1

17. kolo ST 4. 9. 17.00
FC Dragoun – FC Písek 4 : 0

5. kolo SO 7. 9. 17.00
SK S. Doubravka – FC Dragoun 2 : 0

6. kolo NE 15. 9. 17.00 – volno

7. kolo NE 22. 9. 16.30
FC Dragoun – SK Benešov 1 : 0

8. kolo SO 28. 9. 10.15
SK Aritma – FC Dragoun 0 : 1

9. kolo NE 6. 10. 16.00
FC Dragoun – SK Sez. Ústí

10. kolo NE 13. 10. 16.00
FK S. Kaplice – FC Dragoun

11. kolo NE 20. 10. 15.30
FC Dragoun – SK Strakonice 19

12. kolo SO 26. 10. 14.30
Klatovy – FC Dragoun

13. kolo NE 3. 11. 14.00
FC Dragoun – Jiskra Třeboň

14. kolo SO 9. 11. 14.00
SK Sl. Vejpřnice – FC Dragoun

15. kolo NE 17. 11. 13.30
FC Dragoun – FC ZVVZ Milevsko

16. kolo NE 24. 11. 13.30
FC P. Satalice – FC Dragoun

STŘEŠOVÁCI SOBĚ: CO HYZDÍ OŘECHOVKU

Před několika málo lety se na Macharově náměstí ve Střešovicích kopalo, plelo, vozilo, sázelo, zameřovalo v režii obce, aby mladší centrum starobylých Střešovic bylo vylepšeno a na úrovni.

Kdo se zastaví u pomníku vojína z války světové, může se také přesvědčit, že to, co se tehdy udělalo, jest k užítku, ale má to jednu vadu. Výhled na budovu Ořechovky zastíňují plesnivé ejpovické buňky tenisových kurtů, ve kterých na odív visí různá trička, podvlékačky a jiné hadry. Při rekonstrukci Macharová náměstí se měly odstranit jako nevkusný a nevhodný protějšek ústřední budovy a najít řešení. Ing. arch. Jan Zikmund, který je místní, předložil našemu listu zajímavý návrh, který spočívá v tom, že se staré buňky zboří, tím se odkryje výhled na Ořechovku a nová budova se postaví na opačné straně, na okraji Cukrovarnické ulice. Peníze ze stavby by uhradili třeba ti, kteří by si zakoupili v budově byty, anebo by se našlo jiné řešení.

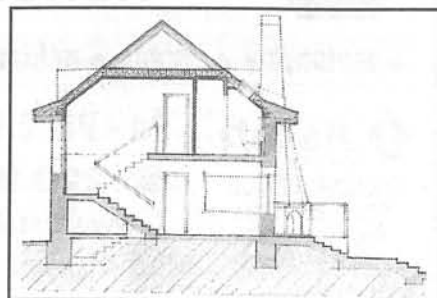
Pan architekt Zikmund vysvětluje:

Šatny a klubovna je navrhována jako ná-

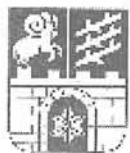


hrada prefabrikovaných patrových buněk, které již funkci šaten i ubytování splnily a v současné době nevyhovují. Předkládaný návrh je koncipován jako jednoduchá stavba přízemní s podkrovím dělená průchozí chodbou na část šatnou s příslušenstvím a na část s klubovou místností s krbem a malým barem s nutným zázemím. V podkroví může být situován byt správce 3 + 1 a 3 další byty různých

pokračování na str. 8



INFORMACE



Úřad městské části
MĚSTSKÁ ČÁST Praha 6
Čs. armády 23, 160 52 Praha 6
- Bubeneč, tel. 220 189 111, fax.
233 333 510



NABÍZÍ OPAKOVANĚ K PRONÁJMU
nebytový prostor v objektu v majetku
hl. m. Prahy - m. č. Praha 6

SKLAD (vyvěšeno dne 17. 7. 2001 do odvolání)

ulice BĚLOHORSKÁ	č. popis. / č. orient. 1688/122	rozloha m ² 38,00	podlaží 2. suterén
----------------------------	------------------------------------	---------------------------------	-----------------------

KOLAUDAČNÍ STAV: sklad (sklady 20 m² + 6 m², chodba 10 m², WC 2 m²)
ZPŮSOB VYUŽITÍ: POUZE V SOULADU S KOLAUDAČNÍM STAVEM
VYBAVENÍ: elektro, SV
NUTNÉ ÚPRAVY: stavební stav dobrý

SKLAD (vyvěšeno dne 10. 4. 2002 do odvolání)

ulice BĚLOHORSKÁ	č. popis. / č. orient. 1655/110	rozloha m ² 57,89	podlaží 2. suterén
----------------------------	------------------------------------	---------------------------------	-----------------------

KOLAUDAČNÍ STAV: sklad - 5 místností (8,75 + 8,22 + 8,22 + 25,70 + 7,00 m²)
ZPŮSOB VYUŽITÍ: POUZE V SOULADU S KOLAUDAČNÍM STAVEM
VYBAVENÍ: elektro, voda, ÚT
NUTNÉ ÚPRAVY: stavební stav dobrý

- Při výběru bude rozhodující: nabízená výše nájemného, předpokládaná činnost. Nájemní smlouva bude uzavřena na dobu neurčitou.
- Po uzavření nájemní smlouvy - dle kolaudačního stavu - lze na základě písemného souhlasu majitele objektu zažádat o rekolaudaci nebytového prostoru dle záměru uživatele.
- Od 1. 7. každého roku zvýšení nájemného o index průměrné míry inflace (cena x koef.).
- Nájemce je povinen do 5 dnů od podpisu nájemní smlouvy druhou ze smluvních stran složit na účet pronajímatele jistinu ve výši trojnásobku měsíčního nájemného k zajištění nároků pronajímatele vůči nájemci v případě nedodržení smluvních ujednání, která bude vyúčtována při skončení nájemního vztahu.
- Veškeré stavební úpravy provede uživatel na vlastní náklady. Finanční náklady vložené do stavebních úprav nebudou po dobu trvání nájmu pronajímatelem uhrazeny.

Nabídka musí obsahovat:

- nabízenou výši nájemného v Kč / m² / rok
- přesnou specifikaci účelu nájmu
- předpokládanou výši investic k úpravě nebytového prostoru
- cizinci doložit doklad o pobytu na území ČR

PROHLÍDKU Vám umožní po dohodě správní kancelář: **AUSTIS s. r. o.**
Pod Marjánkou 41/1675, 169 00 Praha 6, tel. 233 353 166, 233 355 271.
NABÍDKA v zalepené obálce na předepsaném tiskopisu musí být doručena do

podatelny Úřadu městské části Praha 6 nejpozději dne 15. 4. 2002 (rozhodující je razítko podatelny). Na obálce adresované Úřadu m. č. Praha 6, Dislokační komise, Čs. armády 23, 160 52 Praha 6 musí být v levém horním rohu zřetelně vyznačeno:

Opakovaně nabízený nebytový prostor k pronájmu na adrese
Bělohorská 1688/122 - sklad 38,00 m²
nebo Bělohorská 1655/110 - 57,89 m²

Vyhlašovatel si vyhrazuje právo kdykoliv NABÍDKU zrušit případně nevybrat žádného zájemce.

O výsledku výběrového řízení se informujte na tel. 220 189 705 (4. patro, kancelář č. 403), písemně vyrozumění obdrží pouze vybraný nájemce. (Usnesení RMČ č. 2412/01 ze dne 6. 3. 2002).

Petr DŮRICA, vedoucí OSOM

Odbor územního rozvoje přijme:

• referenta na agendu územně správní

k zastupování MČ jako účastníka územního řízení, na správu a rozvoj území MČ P - 6. Zař. v 9. plat. třídě dle nař. vlády č. 253/92 Sb. v platném znění. Požadavky: **vysokoškolské vzdělání-stavební zaměření, znalost práce s PC - zejména Word, Excel.** Zájemci o pracovní uplatnění doručí do podatelny nebo poštou strukturovaný životopis k rukám Ing. Voříškové, ved. odd. územně správního OÚR, Čsl. armády 23, Praha 6. Informace podá vedoucí oddělení územně správního Ing. Voříšková, 4. patro, č. dv. 408, tel. 220 189 963. Nástup dle dohody.

Právní odbor přijme:

• právníka

pro agendu obchodního, občanského a pracovního práva. Nabízíme: zařazení v 9. plat. tř. dle nař. vlády č. 253/92 Sb. v platném znění. Požadujeme: **vysokoškolské vzdělání právního směru, znalost práce na PC, spolehlivost a vysoké pracovní nasazení.** Informace podá vedoucí právního odboru JUDr. Matoušek, tel. 220 189 500, nebo osobně ve 2. patře, č. dv. 235. Nástup dle dohody.

Výzvy k odstranění vraku vozidel

Podle § 19, odst. 3 zákona 13/1997 Sb. o pozemních komunikacích.

Na pozemních komunikacích našeho obvodu jsou odstaveny níže uvedené vraky vozidel, což je v rozporu se způsobem užívání pozemních komunikací.

Vyzýváme majitele, aby svůj vrak neprodleně odstranili. Neučiní-li tak do dvou měsíců od zveřejnění této výzvy, zlikviduje tento vrak vlastník komunikace na náklady vlastníka vraku.

Místní komunikace:	SPZ:	Značka vozidla:	Barva:
Terronská 39	TAE 82 - 62	Velorex	šedivá
Terronská 39	SYA 63 - 01	Velorex	modrá
Navigátorů 7 (proti)	---	Š 105/120	červená



CHVÍLE S KŘÍŽOVKOU • Připravuje Olga Lišková



27. dubna měli Břevnováci oslavit výročí, na které se z poněkud nejasných důvodů stále zapomíná. Jaké je to výročí musíte ovšem vyluštit v tajence, anebo si počkat dalších pět let, kdy už se určitě něco stane.

Vodorovně:

- náš soused; 60 kusů
- soustřednice; dom. Eliška; balení
- kyt; ozn. našich aerolinií; součást koupelny
1. část tajenky
- hračka chlapců; řím. 45; psí plemeno
- předložka; SPZ Ostravy; noční pták; část těla
- poloměr; 2. část tajenky; zn. litru
- spojka; chem. zn. kyslíku; SPZ Prahy; pravoslavný obraz
- zn. průměru; živočich; český herec

J. kancel. zkratka; činnost; část chodidla

Svisle:

- znoj; 5 + 4; prac. aktiv
- číslovka; nejhorší školní známka; nucené práce
- solmizační slabika; MPZ Španělska; popěvek; velký rámus
- malé prasátko; tázací zájmeno; poslední Rožmberk
- látka; inic. herce Vydry; 100°C; chem. zn. uhlíku
- angl. dub; část mlýna
- SPZ Kolína; nádoba na vodu; koupě
- číslovka; rival; slov. předložka; dětský pozdrav
- dveřní závěs; polodrahokam
- pobídka; MPZ Rakouska; spojka; placený potlesk

Vylustění tajenky z minulého čísla:
Lipská ulice.

	1	2	3	4	5	6	7	8	9	10
A										
B										
C										
D										
E										
F										
G										
H										
I										
J										

pokračování ze str. 6

velikostí, nebo ubytovna. Plocha přizemí je rozšířena o terasu s výhledem na kurty. Střecha je navržena valbová, typického tvaru pro Ořečovku, krytina tašková. Umístění nových šaten a klubovny je navrženo při ulici Cukrovarnické. Tím by došlo k nové orientaci přístupu na kurty, ale také k uvolnění pohledu na ústřední (hlavní) budovu ořečovského sídliště. (Nabízí

se možnost využít dosavadní šatny (opět) jako zařízení staveniště. Navržený objekt může být také umístěn bez terasy v dosavadním prostoru, rozšířen o přilehlou trafostanici, kterou lze do přizemní stavby architektonicky vhodně začlenit. Je přece nesporné, že stávající šatnový objekt s ubytovnou narušuje charakter ořečovského sídliště, práci našich předchůdců architektů a stavitelů, kteří krátce po první světové válce vytvořili pro generaci teh-

dejších družstevníků dlo významné urbanistické hodnoty, jehož zásady byly po celá desetiletí respektovány. V současné době, kdy celá Ořečovka je památkově chráněná, vyžaduje se okrasná zeleň, opravují se po léta zanedbávané domy, chodníky, bylo založeno a nově vybaveno dětské hřiště, měly by se najít prostředky na nové šatny a odstranit zchátralý pozůstatek doby minulé, který na Ořečovku nepatří. -OV

známe se

?

Pan děkan
Václav
Mašek:



JAKO KLUK
JSEM
CHTĚL
BÝT
KREJČÍM

Dne 1. června přistálo letadlo z Bukurešti v Ruzyni a po chvíli se z odbavovací haly začali trousit cestující. Nic se ale nedělo, nečekali tu novináři, kamery, nepřistála žádná filmová či sportovní hvězda, nekonala se žádná senzace. Lidé se rozcházejí obvykle, jako od poledního vlaku. A přesto z letadla vystoupil muž, jehož dobře znají tisíce lidí a tisíce lidí ho mají ve velké vážnosti. Tou osobou je krajaňský kněz Václav Mašek, rodák z Gerníku, který přiletěl převzít výroční cenu Jana Masaryka GRATIAS AGIT za šíření dobrého jména České republiky ve světě a kterou uděluje osobně ministr zahraničí. Cena mu byla udělena na návrh naší redakce.

◆ *Pane děkane, několikrát jste již navštívil Čechy. Byl jste se také podívat v rodišti svých předků na Plzeňsku?*

Ano, byl jsem tam dvakrát. Na svém rodokmenu jsem pracoval po tři zimy, vyptával jsem, odkud je můj prapraděda a zatoužil jsem navštívit vesnici, odkud vyšel. Ta vesnice se jmenuje Žihlice a leží 16 km na sever od Plzně. Není zde kostel, jen zvonička. Nejprve jsem zašel na hřbitov a tam jsem na hrobech našel pět jmen rodin, které rovněž žijí v Gerníku, neboť odtud také vyšly: Beránkovi, Petříkovi, Boudovi a naši – Maškovi. Zajímalo mě, jestli o nás místní vědí a zda tu ještě nějakí Maškové vůbec bydlí. Zeptal jsem se jednoho muže a on odpověděl ano, bydlí tady Venca Maškojc. Ihned jsem pookřál, protože tak se mluví v Gerníku a já cítil, že jsem i tady doma. V Žihlici žije už jen jedna rodina Maškovíc, jsou to starší lidé, ale netroufal jsem si je navštívit, nebyl jsem ani ohlášen. Muž také potvrdil, že před několika lety byla ve vsi nějaká sláva a že se také mluvilo o tom, že odtud odešlo za Rakouska hodně lidí na Balkán. Můj předek ze Žihlice odešel v roce 1826 v 15 letech.

◆ *Pane děkane, věděli doma v Eibenštejně kam vlastně jedete?*

Věděli dobře, ale neřekl jsem kvůli čemu

do Prahy jedu. Slíbil jsem, že to vysvětlím, až se vrátím, aby to nebylo nějaké vyťahování předem.

◆ *Změnilo se v Rumunsku postavení kněze po roce 1989?*

Změnil se postoj úřadů. Dříve, když jsem objížděl vzdálené kostely autem, mě často stavěla rumunská milice a hned mě brala k výslechu. To jsem zažil mnohokrát. Dneska, když mě zastaví policista a zjistí, že jsem kněz, jenom zasalutuje a řekne, jedte dále, pane faráři. Za totality byla církev pronásledovaná, neměli jsme žádnou pravdu. Dnes to není, ale stát nás zase utiskuje finančně. Vyžaduje takové poplatky z každé farnosti, že máme co dělat, abychom to mohli z měsíce do měsíce splatit. Neřekl bych, že se změnilo postavení kněze, změnilo se mnoho lidí, pokazila se mravnost. Před revolucí byli lidé poctivější než teď, mnozí berou svobodu jako osvobození od všeho co nesmíme a odvolávají se na demokracii, že můžou všechno. Za totality lidé více toužili plnit své církevní povinnosti. Dnes je spíše zanedbávají. Uvedu to na příkladě. Znal jsem za totality kantora, který chodil kradmo zahradou do kostela. Nyní nejde, protože je svoboda.

◆ *Čím vysvětlujete výjimečnost toho, že po téměř dvou stech letech si krajaň v Banátě zachoval svoji identitu?*

Podle mého mínění k tomu vedly tři příčiny: izolace, kdy lepší půda v nížinách byla již obsazena – kromě Gerníku – a lidé museli hledat nová, výše položená místa. Dále víra, která nás sjednocovala, neboť okolí je pravoslavné, jak Rumuni, tak Srbové. Kromě zhruba tří stovek baptistů ve Svaté Heleně jsme všichni katolíci. Třetí příčina je podle mého – česká písnička. Ta nám také velmi pomáhala, sjednocovala nás. Když byla někde zábava, svatba, posvícení, lidé se vzájemně navštěvovali, chodili z vesnic do vesnic a společně zpívali. Znal rodiny, které se po několik generací navštěvují. Tím zůstávají zachovány nejen písně, ale naše řeč a tradice. Mnoho lidí se nad tím už zamýšlelo a sám jsem pomohl asi čtyřem českým studentům zpracovat diplomové práce na toto téma, dalším dvěma obhájit doktorát.

◆ *Co Vás a krajaňy v Banátě trápí nejvíce?*

Bývaly to přístupové cesty do odlehlých krajaňských vesnic. Je třeba říci, že zásluhou české vlády tato starost zmizela. Cesty a silnice jsou opraveny. Nyní nás velmi mrzí postoje českých úředníků k nám. V našich – rumunských pasech – jsou česká jména často zkomolená a celníci a úředníci si nezřídka myslí, že jsme Rumuni, kteří se schválně naučili česky, aby mohli snáze emigrovat do České republiky. To nás opravdu velmi mrzí, že nejsme považováni za Čechy, přitom Česká republika by si nás mohla považovat, protože jsme se nikdy neodrodili a v krajaňských vesnicích zůstaly zachovány řeč a písně, tak jak si je předkové přinesli ze starých Čech.

◆ *Jak se díváte na současné návraty krajaňů z Banátu do staré vlasti?*

Hledím na to jinak: lituji ryze české vesničky, jejich ráz, krásné domy, zavedená hospodářství, která se třeba rozpadnou, ale co je to platné, když nedají dost obživy, když není zaměstnání. Na druhé straně v tom vidím biblický příběh Izraelitů, kteří žili v Egyptě a stále toužili po staré vlasti. A to jediné mě utěšuje, že se naši vracejí do Čech, neutfkají dále do ciziny, kde by zapomněli svoji mateřštinu. Je to trochu smutné, že v Banátě, kde žijeme tolik let, nás okolí stále považuje za cizince. Už se přede mnou vyjádřili někteří ve smyslu – kéž byste už odešli všichni pryč a nám by to tady zůstalo – a to vám řeknou lidé, kteří si nás Čechů třeba váží. Nebezpečí, které čeká navrátilce do staré vlasti má však i duchovní rozměr. Tady táhneme za jeden provaz. Když je svátek, tak je svátek pro všechny, když je zábava, jdou všichni,

když je mše, sejdou se všichni v kostele, je-li třeba pomoci, všichni přiloží ruku.

♦ **Pane děkane, mohl byste nám popsat Váš běžný den?**

Asi mnohý věřící si řekne – co asi ten farář celý den dělá... Já nejsem žádné ranní ptáče, vstávám v sedm hodin a asi třičtvrtě hodiny se věnuji předepsaným modlitbám. Poté se nasnídám a věnuji se věřícím. Chci ale říci, že v Eibenthale se musím více věnovat řemeslné než duchovní práci, protože v eibenthalské faře více jak 70 let nebydlel kněz, i když od založení Eibenthalu zde vždy farář byl. Když jsem sem přišel, nebyla tu voda, kuchyně, koupelna, nic. Pán Bůh zaplať, dali jsme to trochu do pořádku, ale ještě je co dělat.

♦ **A Vaše záliby?**

Můj největší koníček je kniha, od mládí rád čtu a to přetrvalo dodnes. Čtu nyní pravidelně několik časopisů – dochází mně jich šest – a tak mám co dělat, abych je alespoň z většího přečetl. Druhým mým koníčkem je zahrádka, pěstování květin. Na gernické faře jsem měl nejméně 75 kopců růží, množství druhů květin a rád jsem se na farní zahradě „ztratil“. Třetím koníčkem je psaní a zpracovávání archiválií. Zpracoval jsem např. sbírku tří set padesáti lidových písní a rád bych tento zpěvník vydal. Potřeboval bych ovšem dobrého hudebníka, který by každou první sloku zharmonizoval, aby se tyto písně zachovaly v tištěné podobě. Dále zpracovávám církevní písně, které nejsou v kancionálu a pohřební písně. Některé jsou převzaty z němčiny, maďarštiny a rumunštiny a já je přeložil do češtiny. Duchovní práce mám mnoho. Za celé tři roky působení v Eibenthale jsem rozdal více svatého přijímání než za poslední léta v pěti jiných vesnicích. To mě velice těší a myslím, že ještě sklízím úrodu po páteru Aloisovi Hanzelkovi, který zde působil ve třicátých letech a v roce 1939 se musel vrátit zpět do Československa a zemřel v Jablunkově, kde je i pochován.

♦ **Pane děkane, celý život žijete mezi svými, mnohokrát jste projížděl vesnice, sloužil mše, pomáhal lidem, všechny osobně znáte. Neuvažujete o knize vzpomínek?**

Uvažuji o tom, chystám se napsat co kde bylo a je, od počátků našeho příchodu do dnešního dne. Mám spoustu materiálů, svých zážitků a už jsem se do toho málem pustil na Gerníku, ale přechodem do Eibenthalu a stavebními úpravami eibenthalské fary jsem se k tomu zatím nedostal.

♦ **Na co vzpomínáte nejraději?**

Na dobu, kdy jsem začínal jako kněz v Gerníku. Byl jsem přeložen z Nové Moldovy, která byla tenkrát spíše německá, do svého rodiště a gemičtí měli obrovskou radost, protože před tím zde byli po léta kněží, kteří česky neuměli, a na jednu přišel někdo, koho od malička znali. Vzpomínám jak jsem se pustil do práce, do zcela neudržované budovy fary, jak stařičko požádat, že bych potřeboval deset chlapů na nějaké stavební úpravy, ale přišlo jich dvacet. Vzpomí-

nám, jak na prvních bohoslužbách chyběli děti a mladí – tak byla celá farnost zanedbaná. Začal jsem s českou písničkou přímo v kostele a zanedlouho začali přicházet mladí lidé, začali se učit nové písně, které ovšem předkové dobře znali, začali chodit děti na mše svaté a začala výuka náboženství. Rád vzpomínám na vykonané práce, podařilo se mi opravit za ta léta devět kostelů, tři fary a tři sakristie.

♦ **Pane děkane, proč jste si vybral právě drábu kněze?**

Původně jsem chtěl být krejčím, ale místní krejčovství z okolních vesnic žádali tolik peněz, že naši váhali. Bylo nás sedm dětí a peněz tolik nebylo. Jako kluk jsem ovšem pilně ministroval se svým bratrance Frantou a rumunský kněz, který tenkrát u nás sloužil, nás oba brával do jiných kostelů. Už tehdy jsem si právě při mších uvědomoval potřebu českého jazyka při kázání, protože v rodinách, ve škole, mezi sousedy se mluvilo výhradně česky. Jednou jsme jeli z Nové Moldovy, náš kněz si s kočím připil na cestu a jak

byl v dobré mysli, chytil nás ministranty kolem krku a povídá na Frantu: Nechtěl bys být knězem? Franta odpověděl – mě naši nenechají. Otočil se ke mně: Ty bys chtěl být knězem? Řekl jsem ano. Rozhodl jsem se v jedné osudové vteřině a vidím v tom prst Boží, že jsem tak s jistotou a nezvratně učinil. A díky Bohu stal jsem se po studiích knězem a mohl svým bližním v mateřském jazyce pomáhat.

♦ **Pane děkane, kdy přijedete zase k nám?**

Já si nikdy nedělám takové plány a nechávám to na Pánubohu. Nepočítal jsem, že letos vůbec navštívím Čechy a dostal jsem pozvánku od Ministerstva zahraničí. Ani vloni jsem netušil, že pojedou do Říma, a byl jsem tam pozván. Také předloni jsem si nic neplánoval a dr. Cerný mý poslal dopis na kongres zahraničních Čechů do Prahy. Co Pán Bůh mi v cestu uvede, to se budu snažit plnit.

♦ **Děkuji Vám za rozhovor.**

Mgr. Pavel Krchov

dvě další kresby

Josefa Häringa, tentokrát z Břevnova

V prázdninovém dvojčísle Břevnovana jsme čtenáře seznámili s několika obrázky břevnovského kreslíře památek pana Josefa Häringa (1901 – 1971). Slibili jsme, že budeme v uveřejňování jeho pečlivých zobrazení pamětihodností našeho obvodu pokračovat a vybrali jsme pro dnešní článek kresby dvou památek přímo z jádra starobylé břevnovské osady.



Nejprve bych však chtěl čtenáře trochu blíže seznámit s osobou tvůrce kreseb a maleb. s osobností s tak vzácnou a užitečnou zálibou: zachytit mizející tvář bydlíště a jeho okolí. V roce 1987, kdy jsem poznal torzo díla pana Josefa Häringa a zfotoграфoval je, napsala mi o něm a o jeho tvorbě jeho dcera, vynikající badatelka o kultuře a literatuře staré Číny, paní PhDr. Jarmila Häringová:

„Když vychutnávám náladu různých ročních období na svých toulkách po našich břevnovských výšinách i údolím Brusnice, vybavují se mi vzpomínky, jak mě tudy už jako čtyřletou holčičku vodil táta na každodenní procházky a už tehdy mě horlivě poučoval – mezi jiným – o starém

pokračování na str. 10

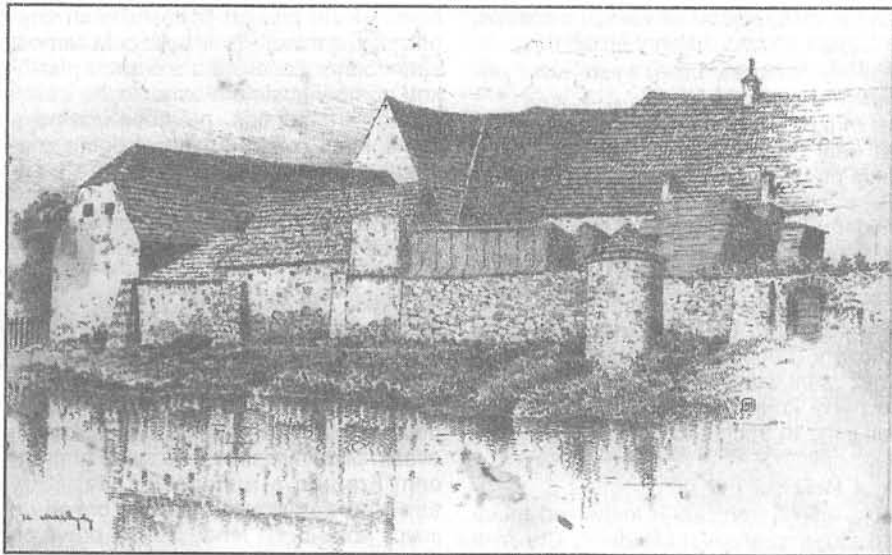
pokračování ze str. 9

Břevnově, všech jeho pamětihodnostech, tenkrát hojnějších, než jak se zachovaly dnešním současníkům. Můj otec nebyl břevnovský starousedlík, přistěhoval se sem až v polovině dvacátých let. Jeho zájem malíře-amatéra a autora kulturně historických článků, v nichž obsáhl vlastivědu mnoha krajů naší republiky, kterou v mládí pěšky prochodil (vycházely v nedělních přílohách Národní politiky i jiných listů od konce dvacátých let), však hned našel i v novém bydlišti vděčný zdroj poznání a pole působnosti.

Ještě před válkou, ve třicátých letech, vytvořil řadu obrázků, na nichž různou technikou zachytil staré selské usedlosti pražské periferie, její malebná, ještě venkovská zákoutí, rozpadající se kapličky – bohužel zdaleka ne vše, co ze starého Břevnova zvěčnit mohl. Zejména později, po válce, mu již nedovolovala věnovat se dále této krásné zálibě jeho mnohostranná intenzivní veřejná činnost, za níž ho mají dodnes Břevnované v živé paměti, ke konci života pak jako pracovníka tělovýchovné organizace Slavoj Břevnov.

Já sama jako břevnovská rodačka a velká „lokální patriotka“, která bohužel nezdědila malířský talent, jsem tátu neustávala pobádat, aby aspoň v řídkých volných chvílích zachytil, co zbývalo ke komplexnosti obrazu naší čtvrti, doufajíc, že by to jednou v ucelené podobě mohl spatřit světo světa. Bohužel jeho nečekaná smrt na jaře 1971 přetrhla tyto snahy – mnoho námětů zůstalo ve skicích, k nimž se stále s lítostí vracím. To, co zbývá z jeho tvorby k uveřejnění, snad postačí alespoň trochu k tomu, aby si pamětníci oživili zčásti zaniklé půvaby naší tak památné končiny „za Strahovskou branou“ a mladá generace si udělala představu, jak dříve vypadal mnohý kout, který nám dnes před očima nabývá zcela nového vzhledu.“

Tolik paní Jarmila Haringová v roce 1987 o svém otci, malíři památku, panu Josefu Haringovi. Reprodukujeme dnes z jeho díla jeden akvarel (v černobíle reprodukcí) a jednu pérovou kresbu. Na půvabné akvarelové malbě zachytil autor navždy zmizelou barokní kapličku, která po staletí stávala poblíž břevnovské návsi v místech dnešního zkřížení ulic Patočkovy a Slavníkovy. Její přesné místo je zachyceno už jen jako značka kaple nebo křížku na okraji městského statku čp. 18 Velkého Břevnova na indikační skice katastru z roku 1840. V písemném elaborátu je tehdy v seznamu držitelů nemovitostí uveden jako majitel Josef Jaroš. Není jasné, zda kaple stávala kdysi samostatně na křižovatce příjezdových cest k břevnovské návsi nebo byla vždy vestavěna v ohradní zdi usedlosti. Na obrázku je však dobře vidět, že vedlejší vjezdová brána sklenutá z cihel je zřejmě z jiné, pozdější doby, než kaple sama a ostatní zdvo z kamene pokračující za nárožím. Kaple je jednoduše stavbička s výklenkem obestavěným edikulou, vytvořenou dvěma plochými pilastry zakončenými jakýmsi kompositními hlavicemi nesoucími kladí s bohatě profilovanou římsou. Trojúhelný štít, jímž chrámek vrcholí, má prejzovou krytinu a na vrcholku věžičku zakončenou kamennou koulí, která snad dříve nesla kamenný křížek. Poněkud zvláštní je náplň segmentovitě zaklenutého plochého výklenku. Není tu, jak bychom očekávali, ani freskový ani



zavěšený obraz, nebo socha světece nebo svěťice. Na podlaze výklenku je z navršeného kamene jakási Kalvárie a z ní se tyčí dřevěný kříž, přisedlý a asi i zavěšený na zadní stěně. Kaplička byla v době namalování už v dost zchátralém stavu: na střeše roste vzrostlá bříza, omítka je leckde opadaná a levý pilastr je polorozpadlý. V pozadí kaple zobrazil malíř ještě stojící staré břevnovské statky a chalupy kolem severní části návsi (dříve Malé náměstí) dnes už v nové výstavbě úplně zmizelý. Kaple i s okolím byla zbourána koncem padesátých let při stavbě nové komunikace a obytných domů.

Druhý obrázek Josefa Haringa, virtuózní perokresba, zachycuje velký soubor budov bývalého klášterního pivovaru. Malíř zvolil nezvyklý a romantický pohled na pivovar od severu přes rybník, který v době kresby sahal více k jihu a byl i větší. Na indikační skice v roce 1840 nese jméno „pivovarský“. Stavby a zdi na obrázku vypadají jako ze středověku. Tento dojem podporuje vpravo jakási kulatá bašta, stojící už na svažitém břehu (snad původně nějaké čerpací zařízení vody z rybníka pro potřeby pivovaru); také tři mohutné opěrné pilíře v ohradní zdi a i většinou neomítnuté kamenné zdvo působí docela středověce: celý areál pivovaru, z něhož pan Haring nakreslil především východní část, vypadá jako nějaká starobylá tvrz. Vlevo je velká příčná budova kolmá k hlavnímu velkému traktu pivovaru za rozsáhlým dvorem.

Nevím, kdy se přesně v klášterním pivovaru přestalo vařit pivo. V provozu byl však pivovar ještě v roce 1868, kdy v něm zemřel jeho dlouholetý nájemce Petr Fastr, „lidový tribun“ a význačný český politik bouřlivého roku 1848. Jeden z iniciátorů památné schůze českých vlastenců ve „Svatováclavských lázních“ a člen dvojho českého poselstva k vídeňskému dvoru má na břevnovském hřbitově velká a vznosný náhrobek. Fastr měl k Břevnovu i další, rodinné vztahy: farářem v klášterním kostele sv. Markéty byl v padesátých letech devatenáctého století jeho bratr, P. Method Fastr, a jeho sestra, provdaná Kohoutková, byla mlynářkou ve mlýně Na větrníku. Na počátku devadesátých let téhož století měl však už pivovar, jeho budovy a dvůr, jiné využití. Kromě šenků, který tu zřejmě býval i dříve, je tu velká „zahradní restaurace v bývalém pivovaru“ se stinnou zahradou pod velkými

kaštanami a s obrostlou besídkou u výčepu v hlavní budově. Do hostince i zahradní restaurace se od jihu z ulice, rovnoběžné s ulicí Bělohorskou, sestupovalo po několika schodech do dvora. Nad prolukou mezi západním koncem hlavní velké budovy bývalého pivovaru a sousedního stavení s byty a klášterní kovárnou, se nad schody skvěl z kovových tyčí umně vykonaný nápis, že tu sídlí „Klub velocipedistů“, který s osmdesáti členy pod vedením předsedy pana Bartoloměje Beneše a jednatele pana Aloise Leitra měl na pivovarském dvoře své cvičiště. Od roku 1898 byla v hlavní budově nově založena „Svatojosefská jednota jinochů a mužů pro Břevnov a okolí“. V téže době se pak do prostor bývalého pivovaru nastěhovala významná dílna pražského varhanáře Schiffnera, který hned v prvních letech působení v Břevnově rekonstruoval a moderně přestavěl původní barokní varhany v kostele sv. Markéty.

V hlavní budově bývalého pivovaru byl také sál s jevištěm a divadelním zařízením. V něm pak v první polovině dvacátého století byla současně i tělocvična tělovýchovné jednoty Orla. Na dvoře, kde bylo také cvičiště a hřiště, bylo v budově nazývané „sudárna“ v provozu orelské loutkové divadlo pro děti. Byl tedy celý areál starého pivovaru v Břevnově v době před druhou světovou válkou významným kulturním střediskem. A ještě i za války, kdy už byly jiné aktivity utlumeny nebo i zmizely, působila tu ještě ochotnická divadelní scéna „Tylové družiny“. O ní a o cyklickém klubu byla v minulém prázdninovém čísle Břevnovana zmínka v seriálu „Praha 6 v zapomenutých obrazech 79“ ve vyprávění o sportovní, divadelní a umělecké činnosti jiného břevnovského malíře památek, pana Vladimíra Chadimy.

Břevnovský klášterní pivovar spolu se sousední kovárnou pana Josefa Vlka a s dalšími budovami v prvním klášterním nádvoří byl zbourán koncem padesátých let. Ustoupil výstavbě nové komunikace ulice Pionýrů, nyní Patočkovy, rušné komunikace, která břevnovskou krajinu rozdělila na dvě už nikdy nesrostlé poloviny. A tady se loučíme s dvěma pohledy na památky Břevnova zmizelého a slibujeme si sejít se v Břevnovanu nad dalšími obrázky z dílny pana Josefa Haringa v některém z příštích čísel.

Jan Herink

pokračování ze str. 11

(musela být odvezena) a jak byl v ráži, ubalil jednu i policejní patrole, čímž si velmi přitížil. • **Zámožnou vilu** v Šáreckém údolí navštívili bytáři, vše potřebné měli s sebou. Na terase vytlačili okno a naložili sedm obrazů originálů od Muchy, Špály, Lady a Zrzavého, a přibrali šperky, vše bratru za čtyři a půl milionu. Jen trezor ne a ne povolit. Vytáhli ho na zahradu, vrtali, páčili, tloukli, nakonec toho nechali.

21. 8. Při celní kontrole na letišti v Ruzyni zjištěn kontraband třicetiletého Slováka z Košic, který si z Jakarty vezl „pro svoji potřebu“ 50 kusů krajty zelené, 10 varanů smaragdových a 8 skvrnitých. Povolení neměl, živé zboží zabaveno. • **Po poledni přistoupil** do zlatnictví v Kafkově ulici asi 30-letý snědý zákazník, na očích velké sluneční brýle, s umazanýma rukama a špínou za nehty. Chtěl tu tržbu – do kufříku, ale prodavačka se mu zdála neochotná, vytáhl nůž a hou-

kl dej sem ty peníze, nebo tě bodnu. Dostal 3 tisíce a odešel. • **Bez použití násilí** otevřel neznámý pachatel trezor v kanceláři pana ředitele firmy Opel Autotepas v Čistovické ulici a odnesl si rovných 51 tisíc. • **Při opravě střechy** budovy v Arabské ulici propadl otvorem, určeným pro vstup na střechu, do chodby domu 50-letý řemeslník M. D. z Hostivice a na následky zranění zemřel.

23. 8. Po půlnoci počínali si lapkové v Břevnově u schodiště ulice Hošťálkovy na dvojici holandských turistů, které v následně rvačce okradli o batoh a věci za 57 tisíc.

24. 8. V ulici Na Moklíně v Řepích se projížděl žák na kolečkových bruslích, když ho zastavili tři lapkové, jeden ho ze zadu objal, druhý vytáhl z pouzdra mobil a zase chlapce pustili. Škoda: 3 tisíce.

31. 8. Ráno v 9 hodin čekal muž na konečné v Řepích vedle nechalvalně známého lokálu Dřevák. Vyšli dva muži a okradli ho o 8 tisíc.

SPOLEČENSKÁ KRONIKA

Narozeniny – jubilea – přání

září 2002

Stanislav Málek, Ruzyně	1. 9. 1922
Zdenka Zdařilová, Petřiny	1923
Božena Kučerová, Petřiny	1927
Václav Kos, Ruzyně	8. 9. 1927
Marie Slabočková, Ruzyně	26. 9. 1927
Josef Douděra, Petřiny	1932
ing. Emil Morys, Liboc	1932

Sdělení

Změna prohlídek v Břevnovském klášteře v době posvícení 12. a 13. října 2002:

Sobota: 9.00, 10.00, 11.00, 13.00, 14.00, 15.00, 16.00, 17.00
Neděle: 11.00, 13.00, 14.00, 15.00, 16.00, 17.00

Vstupné: dospělí 30,- Kč / osoba, děti do 15 let ZDARMA.

TJ Ruzyně, Drnovská 19, Praha 6 – **Basketbalový oddíl hledá nové chlapce ročník 1992 – 93.**

Tréninky v úterý 15.00 – 16.00 hod., 16.00 – 17.00 hod.; v pátek 16.00 – 17.30 hod. Začínáme v úterý 17. 9. 2002.

Dětský folklorní soubor ROSÉNKA, soubor městské části Praha 6, přijímá do přípravných kurzů nové děti od 5-ti do 10-ti let. Pokud máte zájem, volejte do Kulturního centra Kaštan na tel.: 233 359 195, 220 513 601.

SBÍRKA

Vždy 1. středu v měsíci mezi 15. a 17. hodinou probíhá sbírka těchto věcí: *oděvů, prádla, i poškozeného textilu, lůžkovin, ručníků, utěrek, záclon, látek i zbytků, přize a vlny, sportovních a školních potřeb, hraček, příkrývek, dek, spacích pytlů, nenošené obuvi, pracích a čistících prostředků, hygienických a toaletních potřeb a dalšího materiálu* dle kapacity poskytnutých prostor. Místo sbírky se nachází v části bývalé sýpky Břevnovského kláštera, vchod je v době konání označen.

Tuto činnost provádí místní farní charita pro Občanské sdružení diakonie Broumov, které provozuje celorepublikovou banku výše uvedených věcí. Cílem je poskytovat tříděné a opravené věci ústavům i potřebným jednotlivcům. Dalším významným přínosem je vytváření pracovních příležitostí v rámci této činnosti. Této aktivitě se věnují již několik let. Věříme, že využijete možnosti odložit věci pro vás již nepotřebné, které však jiným ještě mohou sloužit.

Policie ČR Obvodní ředitelství Praha 6 přijme do služebního poměru příslušníka Policie ČR občany zdravotně, psychicky a fyzicky zdatné. **POŽADUJEME:** občan České republiky – bezúhonný věk – starší 18 let, vzdělání středoškolské – s maturitou, muži – po výkonu ZVS, nebo branci. **NABÍZÍME:** zajímavou práci v kolektivu – profesní růst – dobré platové podmínky. **KONTAKT:** OR P CR, Pelléova 21, Praha 6 – pí Janouchová, tel. 261 456 224.

Byty - výměny - podnájem - koupě

• **Hledám levný prostor (i nebytový či sklepní místnost) pro bydlení + ateliér.** Děkuji. Tel.: 732 512 314.

• **Prodám hrob** na střešovickém hřbitově v Praze 6. Informace na tel. čísle: 233 354 210, K. Maruš, Břevnov.

• **Hledám podnájem, i malý pokojíček, po domluvě vypo-mohu s úklidem, nákupem apod., eventuálně pohlídnám děti.** Mohu platit max. 3000 Kč měsíčně (pracuji ve školství, zároveň studuji). Tel.: 604 109 128.

• **Vyměním 1 + 1 (jako 2 + kk), celkem 42 m², Praha 6, Břevnov, obecní 1. patro, za 3 + 1 event. větší, nejraději v Praze 6, ne panel, ne soukromý majitel.** Telefon: 602 281 783.

• **Vyměním byt 1 + 1 I. kategorie, 90 m², 1. p., Praha 5, maj. a 1 + 1 IV. kategorie, 40 m², 3. p., Praha 6 – Břevnov, 2 x akumulární kamna, maj., za 2 + k. k. II. kat., ne majitel, nejraději Břevnov a okolí.** Tel.: 233 351 486.

• **31letá V. Š. hledá podnájem.** Zn. Spěchá. Tel.: 220 510 082.

• **Vyměním byt I. kategorie na Vinohradech 2 + 1 + hala, balkon, tel. komora, výtah, za malý byt I. kat. pro jednu osobu v Břevnově nebo blízkém okolí.** Tel.: 272 741 066.

• **GARÁŽ** zděná u Šlikovy ulice, výhodně k pronajmutí. Tel. 233 354 918.

• **Břevnov za Břevnov. Vyměním byt v přízemí 1 + 1 + k. k., I. kat., městská zástavba, za podobný byt v prvním nebo druhém patře.** Tel.: 233 351 299.

• **Obecní 1 + 1, II. kat., nízký nájem, sušárna, slušní sousedé, vyměním za obecní 3 až 4 + 1. Bělohorská, Markéta a okolí.** Tel.: 220 512 841.

• **Prodám zděnou garáž v os. vl. v Dejvicích naproti čerpací stanici Ve Struhách o výměře 25 m².** Cena: 160 000,- (dohoda). Tel.: 603 362 488.

• **Hledám k pronájmu 1 místnost (dílnu) na Praze 6, zhruba velikost garáže, na modelování ze sochařské hlíny a sádry a na umělecké svařování z kovu (jsem sochařka).** Podmínkou je elektřina (zásuvka 220 V) a voda. Voda nemusí být pitná a přinejhorším může být i venku (na dvoře či zahradě). Topení nebo alespoň komín (abych si mohla instalovat kamínka na uhlí) vítány, není však podmínkou. Tel. 313 515 622 (prosím pouze do 19 hod.), e-mail: yasue@y-maetake.com.

POZVÁNÍ

Farní sbor Českobratrské církve evangelické v Praze 6 Střešovicích Vás v rámci projektu podporovaného Městskou částí Praha 6 srdečně zve na **komorní koncert souboru Afflatus Quintet.**

Vystoupí: Roman Novotný – flétna, Jana Brožková – hoboj, Vojtěch Nýdl – klarinet, Ondřej Roškovec – fagot, Radek Baborák – lesní roh. Koncert se bude konat **30. září 2002 v 19 hodin** v evangelickém kostele na náměstí Před Bateriemi. (Spojení: tram: 1, 2, 18 – zast. Pod Bateriemi). **Vstup volný.**

Milí rodiče,

zve Vás a Vaše děti na podzimní odpoledne plné her a zábavy. **Přijďte v neděli 6. 10. 2002 ve 14.30 před bránu Břevnovského kláštera.** Děti si mohou zasoutěžit, povozit se na koni nebo na motorce, zhlédnout divadelní pohádku. Přijde i kouzelník. Dospělé čeká posezení při dobrém občerstvení a hudbě. **Těší se na Vás KDU-ČSL Praha 6.**



Promítací síň Dlabačov hotel Pyramida

Bělohorská 24, Praha 6 – Břevnov

Pokladna otevřena: pouze v neděli od 17.00 hodin.

Vstupné: 104,- Kč. Za každou prodanou vstupenku je vybírán poplatek 1,- Kč, který je podle zákona 241/1992 § 8 zaslán Státnímu fondu ČR pro rozvoj a podporu české kinematografie.

Spojení: do Promítací síně Dlabačov tramvajemi č. 8, 22, 23 nebo autobusy č. 143, 149 a 217 do zastávky Malovanka nebo Pod Královkou.

Program na měsíc říjen 2002

6. NE 17.30, 20.00 **Dannyho partáci** ★ USA 2001
 13. NE 17.30, 20.00 **40 dnů a 40 nocí** ★★ USA – Fra – V. Brit – Kan 2001
 20. NE 17.30, 20.00 **Nevěrná** ★★ USA 2002
 27. NE 17.30, 20.00 **Otesánek** ★ ČR – V. Brit 2000
 ★ do 12 let nevhodný ★★ do 15 let nepřístupný

Telefon do pokladny: 233 355 109 linka 991,
do kanceláře: 233 355 109 linka 990, fax: 233 356 159

Ředitel ČESKÉHO SOUBORU PÍSNÍ A TANCŮ vyhlašuje KONKURZ do tanečního souboru pro sezónu 2003.

Konkurz se koná v sobotu 12. října 2002 od 16 hodin (klasický tanec, lidový tanec, zpěv, interwiev) na jevišti sálu DLABAČOV (hotel Pyramida) v Praze 6 Břevnově, Bělohorská 24. Profesní životopisy zasílejte na uvedené kontakty do 10. října 2002. Český soubor písní a tanců, Na Kuthence 10, 160 00 Praha 6, mobil: 603 252 703, 607 667 422; tel. / fax.: 284 687 719, e-mail: info@gscf.cz

Profil souboru: Největší český profesionální folklorní soubor vznikl již v roce 1947, jeho repertoár vyžaduje komplexně vybavené tanečnice a tanečníky. V současnosti soubor představuje retrospektivní program nejúspěšnějších tanečních, hudebních a pěveckých čísel svojí historie (repertoár zahrnuje oblasti Čech, Moravy a Slovenska). Od premiéry tohoto programu v roce 2000 uskutečnil více než 450 repríz pro domácí i zahraniční publikum.

PROGRAM

KC Kaštan v Břevnově říjen 2002

Bělohorská 150, Praha 6
tel.: 233 353 020 • fax: 220 513 601 • e-mail: kc.kastan@volny.cz
• tram.: 8, 22, zast. U Kaštanu

2. 10. 20.00 hod.: **videoprojekce: Večer s Vlastimilem Brodským** – Ztracená tvář – 1965, režie Pavel Hobil
 3. 10. 20.00 hod.: **JAM SESSION – koncert** Petr Hlilský, Pavel Lipták a Pavel Hloušek
 9. 10. 20.00 hod.: **videoprojekce: večer s Vlastimilem Brodským** – Akce Bororo – 1972, režie Otakar Fuka
 10. 10. 20.00 hod.: **Smečka – divadlo**
 12. 10. 15.00 hod.: **O vodníkoví a princezně – pohádka**
 14. 10. 20.00 hod.: **16 mm film – Sladký pták mladosti** – USA, 1961, režie Richard Brooks, hraji: Paul Newman, přepis div. dramatu: Tennessee Williams
 15. 10. 19.00 hod.: **Probuzení – zpívaná poezie** básníků 20. století; pořádá Centrum volného času Bilbo,

výtěžek bude věnován na povodňové konto.

16. 10. 20.00 hod.: **videoprojekce: večer s Vlastimilem Brodským** – Čintamani a Podvodník – povídkový film – 1964, režie Jiří Krajčák.
 18. 10. 20.00 hod.: **Posezení u cimbálu** s folklorním souborem Rosénka.
 22. 10. 20.00 hod.: **Létající koberec – šamanské rituály**, dream house, world music, ethno-trans-break-beat.
 23. 10. 20.00 hod.: **videoprojekce: večer s Vlastimilem Brodským** – Pět mužů a jedno srdce – 1971, režie Jan Matějovský.
 26. 10. 15.00 hod.: **Míček Flíček – pohádka** – divadlo Lampion.
 31. 10. 20.00 hod.: **Činna – koncert** – původní šanson a židovské písně.

VÝSTAVA:

Skicy – Zuzana Hliská a Petr Hlilský

V KC KAŠTAN DÁLE NAJDETE: dětský folklorní soubor Rosénka, folklorní soubor Rosénka a dětská cimbálová muzika Rosénka, dramatický kroužek pro děti, kurzy pro dospělé: břišní tanec, relax. tanec One Brine, scénický tanec, klasický balet, aerobic – agentura JAK.

Změna programu vyhrazena.

Koncerty

V KLÁŠTEŘE

(Markétská 1, Praha 6, tel.: 220 406 111)

Břevnovský klášter – Tereziánský sál
Neděle 6. října 2002, 15.00 hod.
Program: G. Ph. Telemann, F. Benda

Kaple sv. Kříže, Všeobecná fakultní nemocnice, Apolinářská 18, Praha 2
Neděle 13. října 2002, 18.00 hod.

TRIO D'ARCHI DI PRAGA – housle, viola, violoncello
Program: Bocherini, Vranický, Beethoven

kostel sv. Václava, nám. 14. října, Praha 5
Sobota 19. října 2002, 15.00 hod.

prof. Bedřich Janáček – varhany
Program: J. S. Bach, B. Janáček, P. Eben, F. Liszt

Lobkovický palác – Pražský hrad, Jiřská 3, Praha 1
Čtvrtek 24. října 2002, 18.30 hod.

DUO INTERNATIONAL – Louise Paterson – violoncello, Eduard Spáčil – klavír

Program: B. Martinů, R. Hertel, K. Vereno, R. Schumann

Břevnovský klášter – Bazilika sv. Markéty
Středa 30. října 2002, 19.30 hod.

THE DOWNLAND CHORALE – dirigent Nicholas Houghton
Program: Byrd, Purcell, Rutter, Webber

FIT CLUB



CVIČEBNÍ, RELAXAČNÍ A SOLÁRNÍ STUDIO

Cvičení pro ženy a muže na 6-ti zeštíhlovacích stolech SLENDER Vám zajistí: zpevnění svalstva (zejména břišního a hýždového), zeštíhlení postavy (především pas a nohy), krásné držení těla, zvýšení pohyblivosti, odstranění bolestí v zádech (zvláště krční a bederní páteří), redukci tuků a celulitidy, úbytky 8 – 10 cm na objemu.

Je vhodné:

pro všechny věkové kategorie, pro ženy i muže s nadváhou, pro astmatiky, kardiaky, kloubní onemocnění, při křečových žilách, pro všechny, kteří by rádi zlepšili svůj zdravotní stav.

- masáže, pedikúra, manikúra
- solárium, turbo solárium
- anticelulitická kúra
- příjemné prostředí, odborný dohled
- výhodné ceny, podnikům prodej na fakturu
- VELKÉ SLEŤY PRO DŮCHODCE

HUBNUTÍ BEZ DIET A POTU!

Praha 6 – Červený vrch, Evropská 695, supermarket DELVITA (Metro Dejvická, pak tram. 2, 20, 26 na zast. Červený vrch)

Po – Pá 9 – 21
So 9 – 13 Ne 15 – 20
tel.: 235 363 101



SANDBAG TABLE
zpevňuje a zeštíhluje boky, hýždě, stehna
10 min. = 1000 pohybů



LEG TABLE
zeštíhluje vnitřní a vnější stranu stehen
10 min. = 3 km chůze



WAIST, TUMMY, HIP TABLE
ztrácíte cm na břiše, bocích a hýždích, proti celulitidě
10 min. = 900 pohybů



SIT UP TABLE
zpevňuje břišní a záďové svalstvo
10 min. = 90 x leh-sed



STRETCH TABLE
masíruje krč. a beder. páteř, vylepšuje drž. těla
10 min. = 1000 pohybů



VIBRATOR TABLE
zlepšuje krevní oběh, rozptyluje celulitidu, masíruje a uvolňuje

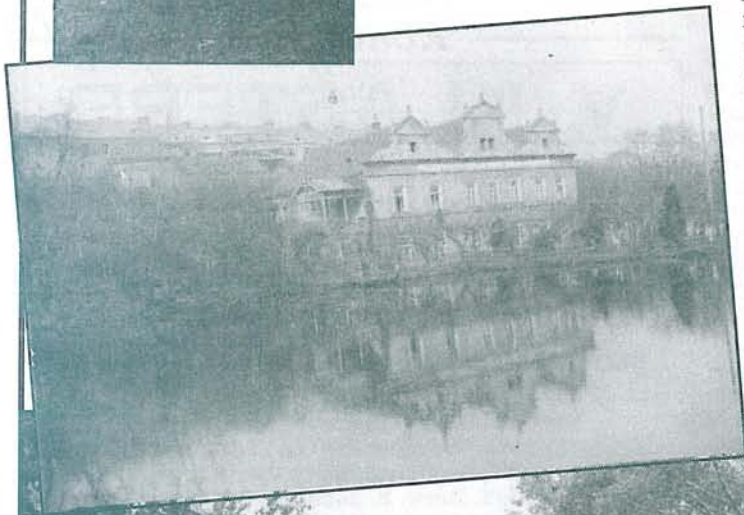


V teplém zářijovém slunci se leckomu z Vás možná zasteskne po pěkné procházce zahradou Kajetánkou, kam jsme chodívali před léty. Ještě dnes je tady řada zachovalých laviček a vyšlapané cesty, které svědčí, že se tady přece jen chodí, přestože hlavní vchod z Radimovy ulice je uzavřen.

Zahrada je však neudržovaná stejně jako historický objekt a ve vysoké trávě Kolátorova sadu leží hromady shnilého ovoce.

Rozsáhlá zahrada byla původně anglický park, zbudovaný začátkem 19. století tehdejším majitelem hrabětem Vincencem Kounicem, a postupně ho využívali další majitelé i veřejnost. Břevnovská historička PhDr. Věra Thořová uvádí, že v roce 1899 koupil zdejší objekt Kajetánky Pražský měšťanský pivovar a zřídil zde výletní restauraci s výčepem piva. V té době byl před budovou velký dřevěný altán, kde sedával orchestr a koncertoval

k nedělním promenádám zahradních hostů kolem rybníka. Právě z té doby je archivní snímek, na kterém je v loďce dcera Jana Kolátora a na břehu v pravém dolním rohu skupinka návštěvníků, někteří s púllitry v ruce. Kdo má lupu snad uvidí jednoho z hostů, jak si pěkně zavdává. Pamětníci tvrdí, že hospoda vydržela až do 1. republiky, kdy nový majitel Jan Kolátor zboural zidku kolem rybníka, domek s přístavištěm a nechal pokácet letité stříbrné topoly na straně ke Střešovicům. K této neblahé činnosti se vrátil ještě na sklonku 20. let, kdy nechal posekat vzrostlé stříbrné topoly i na protějším břehu v Radimově ulici (snímek vlevo nahoře). Část parku byla přeměněna v ovocný sad a řada z vás si zajisté vzpomene na pěkné anticke sochy Merkura a Cerery, které nechal Jan



Kolátor zhotovit u slavného sochaře Vojtěcha Suchardy, stejně jako vázu na místě dřevěného altánu. Podle historičky paní Thořové lze nalézt v původním anglickém parku ještě řadu zajímavých stromů: lísku tureckou, javor klen a javor mléč, jasan americký a další. Zahrada a objekt Kajetánka jsou již prodány italskému soukromníkovvi. Přáli

bychom si, aby to zde bylo zase krásné, protože je to kus našeho domova. A jestli bude areál někdy oficiálně zpřístupněn a bude tu třeba zahradní restaurace, rádi si připomenout, že právě na tomto rybníčku jsme se kdysi naučili bruslit.

(Zpracoval Mgr. Pavel Krchov, fotografie archiv listu.)

agentura



Vybírejte si
partnera z tisíců!
**Počítačový
výběr partnera**
s barevnými foty
na počkání.
**Seznamovací
pobyty**

...prostě se seznámíte

Za 11 let využilo našich služeb již
110 000 spokojených klientů.
Diskrétnost, kvalitu, nejsnazší
a nejrychlejší cestu k seznámení
vám nabízí největší česká
seznamovací agentura.

Po – Pá 13 – 18 hod.
nebo po tel. dohodě kdykoliv
Na pískách 71, Praha 6
☎ 233 334 598, ☎ 777 891 280

Chcete mít inzerát
ve vašem časopisu

BŘEVNOVAN?

VOLEJTE

tel.: 220 514 881, 233 358 350

SAMO jídelna - PIVNICE

Jiřího Scherzla

Na Petřínách 42 - Praha 6
tel.: 235 365 902

Vás zve k dobrému pohoštění.

Můžete nás navštívit každý den
včetně sobot a nedělí
od 9 hod. do 22 hod.

REALITNÍ AGENTURA

Solo, spol. s r. o.

NÁKUP, PRODEJ, PRONÁJEM

- KOMERČNÍ PROSTORY • BYTY • RODINNÉ
DOMY • ČINŽOVNÍ DOMY • CHATY, CHALUPY
- RESTAURACE, HOTELY • USEDLOSTI
• POZEMKY

169 00 Praha 6 - Břevnov, Patočkova 1953/45

tel.: 233 357 071, 233 352 063, 220 515 440

mobil: 602 361 733 • fax: 220 514 576

e-mail: solork@ms.anet.cz • internet: www.solork.cz



PRAŽSKÉ SLUŽBY
akciová společnost

Drnovská 18, Praha 6

tel./fax: 235 301 720

NABÍZÍME:

Úklid vozovek, parkovišť, nákladní
dopravu, rozvoz písku.

Kontejnerová doprava – odvoz
odpadu včetně skládky.

- ◆ Kropicí vozy
- ◆ Samosběrné vozy
- ◆ Kontejnerové vozy
- ◆ Nakladač
- ◆ Nákladní vozy + vlek

Pánská, dámská a dětská

*** OBUV IVA ***

BOHATÝ VÝBĚR PODZIMNÍ OBUVI

Bělohorská 97/232, 169 00 Praha 6 – Břevnov

Tel.: 220 513 913

Prodejní doba: Po – Pá 9.00 – 18.00 hodin

ELEKTROINSTALAČNÍ MATERIÁL A SVÍTLIDLA

Martin ZAVÁZAL

Bělohorská 67, Praha 6 - Břevnov, tel./fax: 220513308

KOMPLETNÍ ELEKTROMATERIÁL

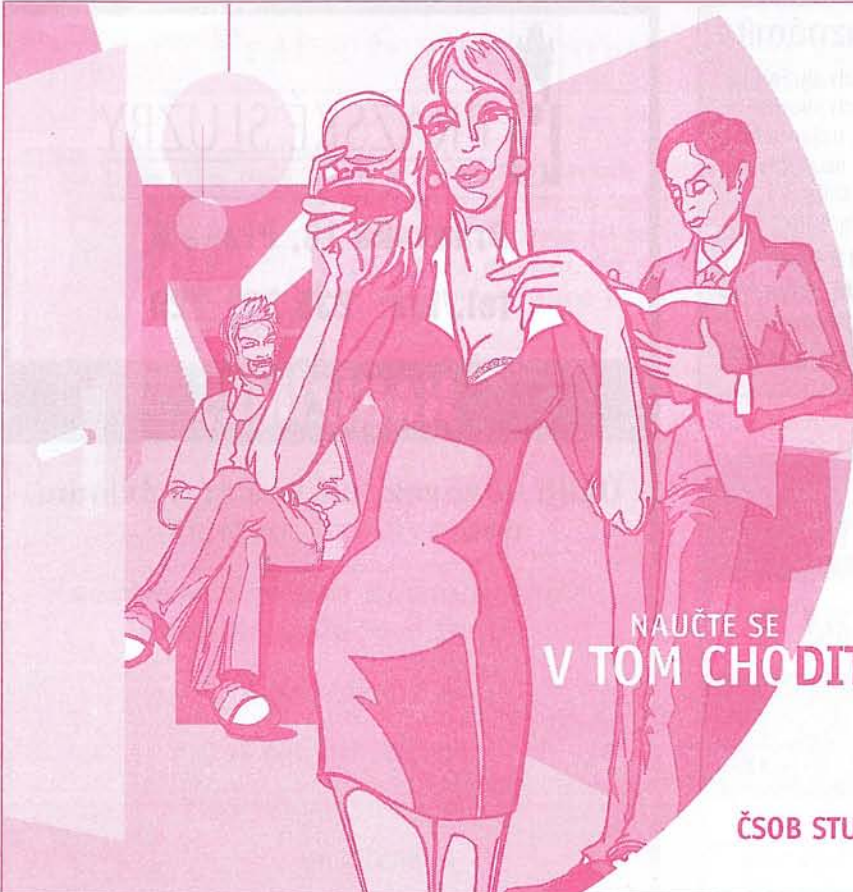
- kabely • jističe • krabice • lišty • vypínače • Spinel • Elso
- Tango • plastové rozvodnice • rozvaděče, včetně atypů

SVÍTLIDLA A LUSTRY

- Massive • Sonlux • Honor • Ideál • Rendl • zářivková
- a halogenní světla • žárovky • halogeny • úsporné žárovky
- Podlahové el. vytápění • V-systém Devi • akumulární
- kamna • el. radiátory • přímotopy • Ekoflex • Nobo el.
- osoušeče a sušáky do koupelen

- Průtokové a zásobníkové ohřivače vody Mirava a Isea

Prodejní doba: Po – Pá 8 – 18 hod., So 8 – 12 hod.



VÝHODNÝ ÚČET PRO POHODOVÝ STUDENTSKÝ ŽIVOT. Zřízení a vedení účtu, povolené přečerpání, mezinárodní platební kartu, studentskou kartu ISIC a další příjmenosti získáte zdarma. A podle svých potřeb si můžete vybrat z nabídky řady dalších bankovních a jiných finančních produktů a služeb. Když v tom umíte chodit, stačí přijít jen jednou...

www.csob.cz
800 110 707

NAUČTE SE
V TOM CHODIT

ČSOB STUDENTSKÉ KONTO



OBI®



OBI Ruzyně Vám nabízí tyto služby:

DOPRAVA ZDARMA

- po Praze při nákupu nad 10 000 Kč,
- do 30 km při nákupu nad 15 000 Kč

ŠÍČÍ CENTRUM ZDARMA

- ušijeme Vám na míru zakoupené dekorativní látky a záclony

- přířez dřeva
- výroba klíčů
- pokládka podlah
- výměna zboží
- platební karty, splátkový prodej
- bankomaty, parkování

Otevřeno denně 8.00–21.00

OBI Ruzyně Výtvarná 3/1033, 161 00 Praha 6 tel.: (02) 35 32 52 28